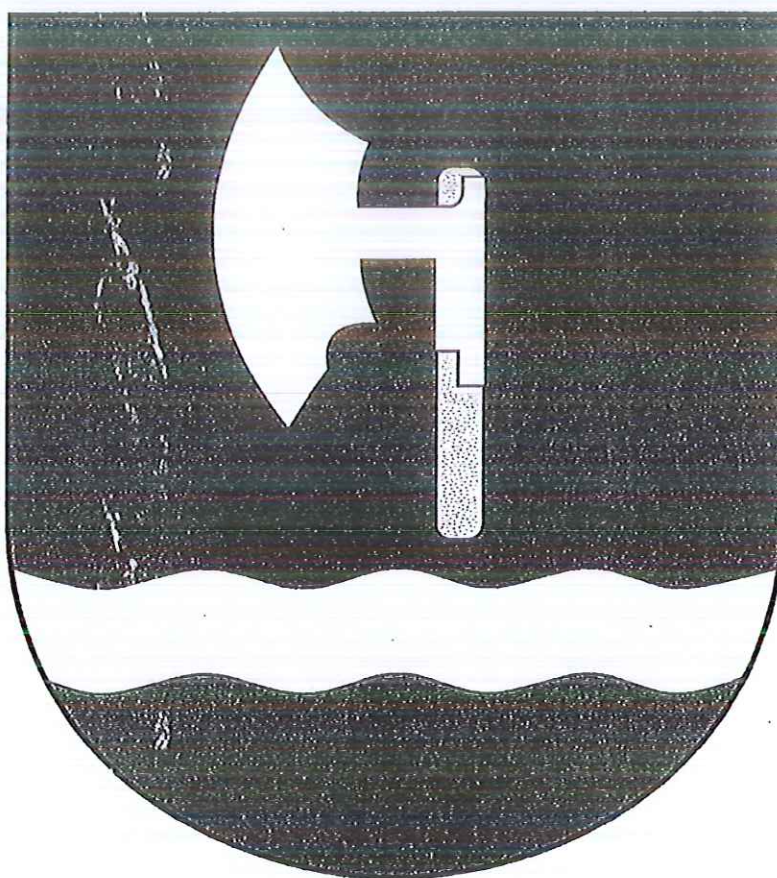


Załącznik do Uchwały Zebrania Wiejskiego w Zdrowej nr 1/2009 z dnia 5-06-2009

**Gmina Kłomnice**  
województwo śląskie  
powiat częstochowski

**WWW.KLOMNICE.PL**



**Plan Odnowy Miejscowości**  
**Zdrowa**

Zdrowa listopad 2008

Załącznik do Uchwały Zebrania Wiejskiego w Zdrowej nr 1/2009 z dnia 5-06-2009

## **Spis treści**

- 1. Charakterystyka miejscowości Zdrowa**
- 2. Inwentaryzacja zasobów służących odnowie miejscowości Zdrowa**
- 3. Ocena mocnych i słabych stron miejscowości Zdrowa**
- 4. Opis planowanych zadań inwestycyjnych i przedsięwzięć aktywizujących społeczność lokalną w okresie 7 lat od uchwalenia planu odnowy miejscowości**
- 5. Szczegółowy opis planowanych zadań.**

## 1. Charakterystyka miejscowości Zdrowa

Miejscowość Zdrowa położona jest w północno zachodniej części Gminy Kłomnice. Na terenie miejscowości przebiega granica z Gminą Mykanów i Gminą Kruszyna.

Nazwa wsi po raz pierwszy pojawia się w 1521 roku. W roku 1552 Zdrowa była własnością Jana i Baltazara Zdrowskich i składało się na nią 14 osad, 5 łąń i młyn o 1 kole. Dziesięciny z łąń kmiecich płynęły do Dąbrowy Zielonej a pleban w Borownie pobierał tylko kolędę po groszu. Zdrowszy do których należała także część pobliskich Chorzenic, rządził Zdrową do roku 1720, kiedy to zmarł bezdzietnie w wieku 77 lat ostatni z rodu Stanisław Zdrowsi. Spadkobiercy powierzyli administrację wsi Franciszkowi Zabłockiemu. W roku 1775 Zdrowę objęła Joanna z Daniłowiczów Siedlecka, a w końcu XVIII w gospodarował tu Józef Filipowzki, od roku 1801 włodarzem wsi był niejaki Kiedrzyński. Później Zdrowa Należała do Juliana Mieszkowskiego i znanego śpiewaka Jana Reszke. Przed pierwszą wojną światową majątek uległ likwidacji przez parcelację. Pozostały niewielki ośrodek egzystował do 1945 roku. Początkowo w posiadaniu Adama Michalskiego z Borowna, a następnie był własnością Lelitów.

Na początku Zdrowa występujące jako odrębne wsie, przysiółki Zdrówka i Zastawie zostały przyłączone z początkiem XIX wieku do właściwej osady. Polepszenie warunków rozwoju wsi nastąpiło po 1827 roku wraz z otwarciem kolei Warszawsko – Wiedeńskiej. Nastąpił wtedy wzrost liczby mieszkańców, która z 267 w roku 1828 wzrosła do 325 w roku 1898 podczas gdy domostw było 41 w roku 1827 a w 1898 – 49. Wiek XX przyniósł w Zdrowej otwarcie szkoły (rok 1917), prowadzonej początkowo jako jednoklasowa z czterema oddziałami połączonymi w jednej izbie lekcyjnej, a później jako dwuklasowa z pięcioma oddziałami w dwóch izbach lekcyjnych. Szkoła mieściła się do roku 1925 w pomieszczeniu wynajętym – najpierw w dworku, potem we wsi. W roku 1925 wieś uchwaliła wzniesienie budynku szkolnego.

W roku 1929 z inicjatywy ówczesnego kierownika Szkoły Podstawowej założona została Ochotnicza Straż Pożarna. Czasy wojenne nie spowodowały zaprzestania działalności Straży Pożarnej i Szkoły.

Obecnie Sołectwo Zdrowa położone u zbiegu ciągu komunikacyjnego, prowadzącego z Kłomnic do Kruszyny oraz Witkowic i Borowna. Znajdujący się na terenie sołectwa węzeł dróg gminnych i powiatowych stanowi drogę alternatywną dla DK 1 i DK 91. Z miejscowości przez Borowno dojedziemy do trasy DK1, jadąc w kierunku Kłomnic dostaniemy się do DK 91 Częstochowa Rałomsko a podążając na północ dojedziemy do Kruszyny lub przez Jaków, Lgotę Małą Szczepocice do Radomska. Z kolei przez Nieznanice wyjedziemy na DK 91

Załącznik do Uchwały Zebrania Wiejskiego w Zdrowej nr 1/2009 z dnia 5-06-2009

w kierunku Częstochowy. Zdrowa to obecnie wspólnota 633 mieszkańców. W miejscowości Zdrowa funkcjonuje nadal Ochotnicza Straż Pożarna oraz Szkoła Podstawowa z klasami 0-3 i oddziałem przedszkolnym. Pomimo niewielkiego zaludnienia wokół OSP skupiona jest większość młodzieży z terenu sołectwa.

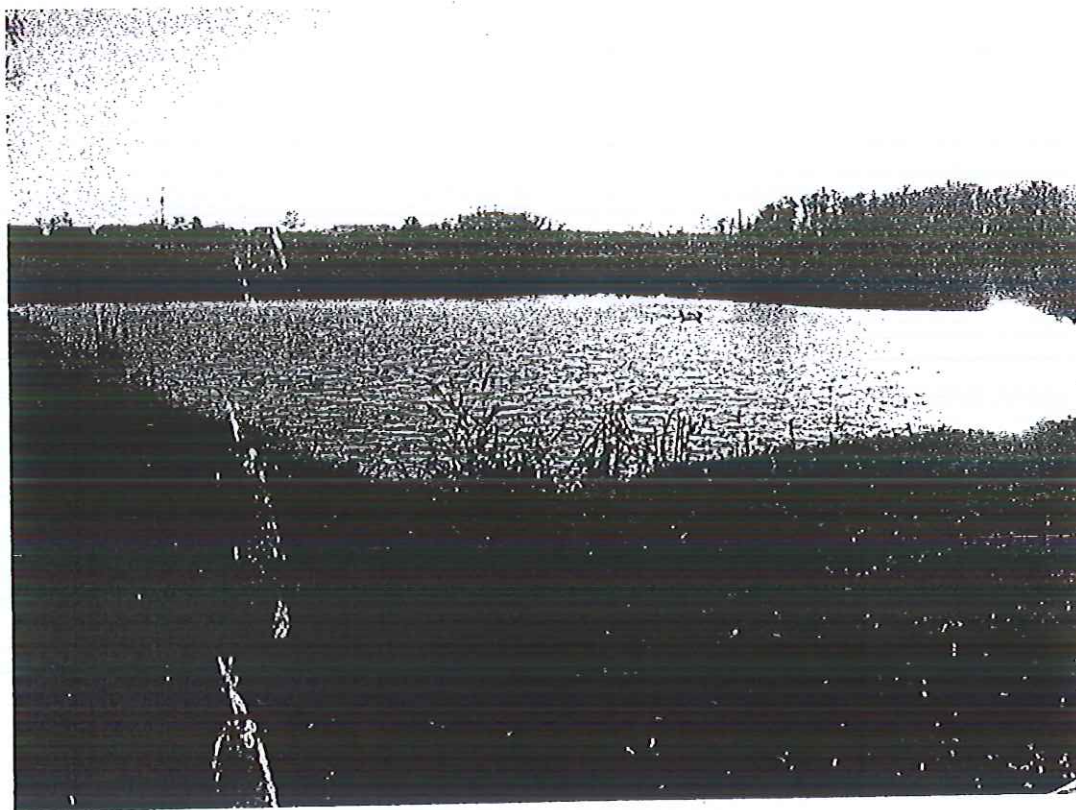


Wjazd do Zdrowej od strony Borowna

## 2. Inwentaryzacja zasobów służących odnowie miejscowości Zdrowa

### Środowisko przyrodnicze

Miejscowość Zdrowa położona jest w malowniczej okolicy Jury Krakowsko Częstochowskiej. Ciekawe położenie geograficzne w pobliżu dużego miasta daje możliwości migracji ludzi i osiedlania się na tym terenie. Wokoło miejscowości zlokalizowane są pola uprawne oraz kompleksy leśne. Ważnym elementem środowiska przyrodniczego jest zbiornik wodny o powierzchni około 4200m<sup>2</sup> będący własnością Ochotniczej Straży Pożarnej w Zdrowej, zagospodarowany jako łowisko specjalne sekcji wędkarskiej działającej przy straży. Bardzo ważnym elementem lokalizacja w pobliskim parku po byłym dworze źródeł wody oraz kolejnych nie zagospodarowanych stawów będących własnością prywatnych właścicieli. Odpływ wód ze stawów i powierzchniowego odwodnienia dróg stanowi ciek wodny wpadający do rzeki Warty. Teren miejscowości i pobliskich lasów jest w strefie koła łowieckiego ŁOŚ. Charakterystycznym atutem miejscowości jest duża ilość zieleni oraz czyste powietrze. W pobliskich kompleksach leśnych występuje wiele gatunków zwierząt, które doskonale czują się w okolicy miejscowości. Nie użytkowane tereny rolnicze powiększają znacząco obszar kompleksów leśnych i sprzyjają osiedlaniu się dzikiej zwierzyny i ptactwa.



Widok na staw od ulicy Zastawie foto Jarosław Łapeta

Załącznik do Uchwały Zebrania Wiejskiego w Zdrowej nr 1/2009 z dnia 5-06-2009

### Rolnictwo i gospodarka

Pomimo, że gmina Kłomnice jest typową gminą rolniczą, mieszkańcy Zdrowej w niewielkim stopniu utrzymują się z rolnictwa. Źródłem ich utrzymania jest praca w sferze produkcyjno - usługowej, emerytury, renty, zasiłki dla bezrobotnych, zasiłki z pomocy społecznej.

Na terenie miejscowości zlokalizowanych jest kilka małych zakładów produkcyjno usługowych, które w dużym stopniu dają zatrudnienie dla jej mieszkańców. Zlokalizowanych jest również kilka placówek handlowych zajmujących się sprzedażą bardzo zróżnicowanego asortymentu.

W Zdrowej funkcjonuje kilka nowoczesnych gospodarstw rolnych zajmujących się produkcją zbóż, bydła i trzody chlewnej. Dużą część terenów użytkowanych rolniczo uprawiają rolnicy z pobliskich miejscowości. Zlokalizowana jest tu również kilkudziesięciohektarowa szkółka drzew i krzewów, która wykorzystwała większość terenów po byłej Rolniczej Spółdzielni Produkcyjnej.



Widok na pola uprawne od strony wsi Nieznanice foto Jarosław Łapeta

Załącznik do Uchwały Zebrania Wiejskiego w Zdrowej nr 1/2009 z dnia 5-06-2009

W północno wschodniej części wsi bardzo duży kompleks pól i łąk nie jest użytkowanych rolniczo.



Widok na kompleks łąkowy przy ulicy Zastawie foto Jarosław Łapeta

### **Infrastruktura społeczna i kapitał ludzki miejscowości**

Miejscami użyteczności publicznej na terenie miejscowości są Szkoła Podstawowa, oraz Ochotnicza Straż Pożarna. Wokół tych placówek skupione jest całe życie społeczne wsi. Na terenie miejscowości zarejestrowane jest także Stowarzyszenie na rzecz rozwoju wsi Zdrowa, które z przyczyn organizacyjnych słabo funkcjonuje. Jedynym miejscem do spotkań młodzieży i dorosłych jest obecna remiza OSP. Niestety zły stan techniczny budynku, brak systemu grzewczego oraz niezbędnego wyposażenia nie sprzyjają rozwojowi aktywności społeczeństwa. Animatorem życia społecznego są Rada Sołecka, OSP, oraz Rada Rodziców. Organizowane są festyny, pikniki wędkarskie, zabawy karnawałowe.

Jednostka OSP Zdrowa w gminie Kłomnice wg posiadanych dokumentów istnieje od 1929 roku, kiedy to odbyło się pierwsze zebranie założycielskie. Działalność ta nieprzerwanie trwa do dnia dzisiejszego. Jednostka jest właścicielem remizy i jednostanowiskowego garażu. Na rok bieżący nasza jednostka liczy 55 druhów i druhen czynnych, 8 wspierających, 4 Młodzieżowej Drużyny Pożarniczej i jednego członka honorowego Wyposażenie bojowe OSP

Załącznik do Uchwały Zebrania Wiejskiego w Zdrowej nr 1/2009 z dnia 5-06-2009

Zdrowa stanowi samochód ratowniczo gaśniczy STAR 266 GBA 2,2/20 skarosowany w roku 2004 oraz liczny sprzęt ratowniczo gaśniczy. Drużyna mężczyzn od lat zajmuje znaczące miejsca w klasyfikacji jednostek z gminy Kłomnice. W roku 2007 zdobyła pierwsze miejsce w zawodach gminnych i drugie miejsce w zawodach o puchar Komendanta Miejskiego PSP w Częstochowie. W latach 2003 – 2005 OSP Zdrowa reprezentowała również Młodzieżowa Drużyna Pożarnicza, która dwukrotnie była najlepsza w gminie a w 2005 druga w gminie. Jednostka cały czas szkoli młodych druhów o czym świadczy udział w zawodach znacznej grupy młodzieży w wieku 16 – 20 lat. Oprócz działań ratowniczych nasza jednostka prowadzi szeroko zakrojoną działalność sportowo – wychowawczą. Posiada dwa stoły do tenisa, grę piłkarzyki oraz boisko do piłki siatkowej. Druhowie i młodzież mają więc możliwość aktywnego spędzenia wolnego czasu. Efektem tych działań było zajęcie II miejsca we współzawodnictwie sportowym drużyn OSP z Gminy Kłomnice Oprócz rozrywek sportowych ciągle szkolimy druhów czynnych i młodzież z MDP w zakresie obsługi sprzętu, postępowania w razie zaistnienia zagrożeń oraz zapobiegania pożarom. Od roku 2006 przy OSP działa również sekcja wędkarska zrzeszająca 50 wędkarzy. Działalność tej sekcji prowadzona jest na zbiorniku wodnym o powierzchni 45 tys. m<sup>2</sup>. OSP jest organizatorem corocznych spławikowych zawodów wędkarskich o puchar Wójta Gminy Kłomnice

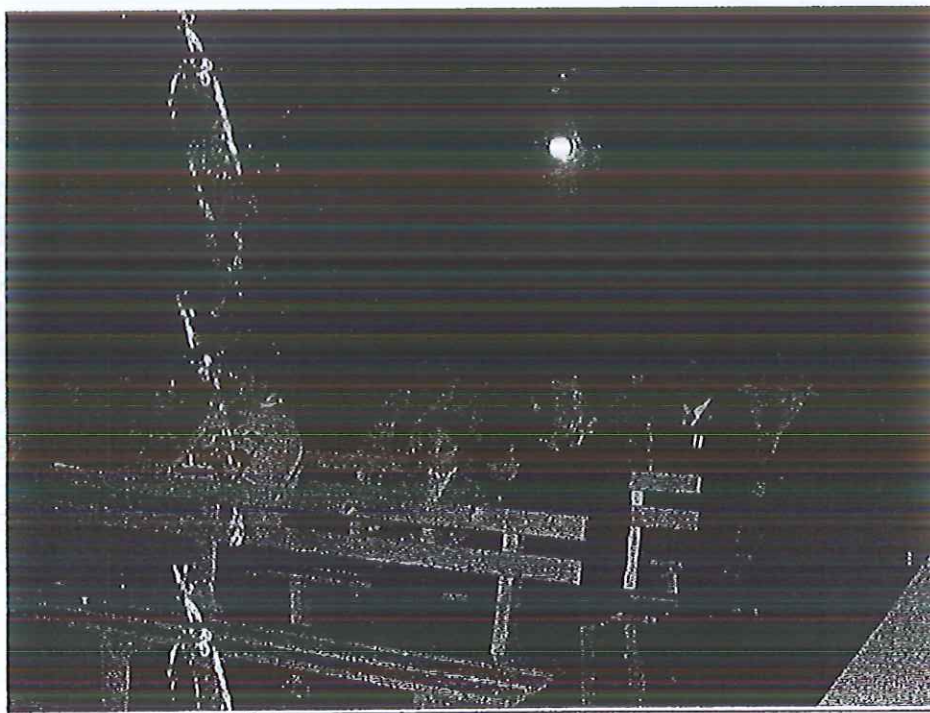


Piknik wędkarski w Zdrowej



Załącznik do Uchwały Zebrania Wiejskiego w Zdrowej nr 1/2009 z dnia 5-06-2009

Analizując status zawodowy mieszkańców na terenie miejscowości są zasoby kadrowe służące rozwojowi aktywności społecznej. Niestety brak bazy lokalowej sprawia że nie można tego realizować. Najbardziej aktywną grupą społeczną są członkowie OSP, Rada Sołecka oraz Rada Rodziców przy Szkole Podstawowej.



Walne zebranie w OSP Zdrowa foto Szymon Bik

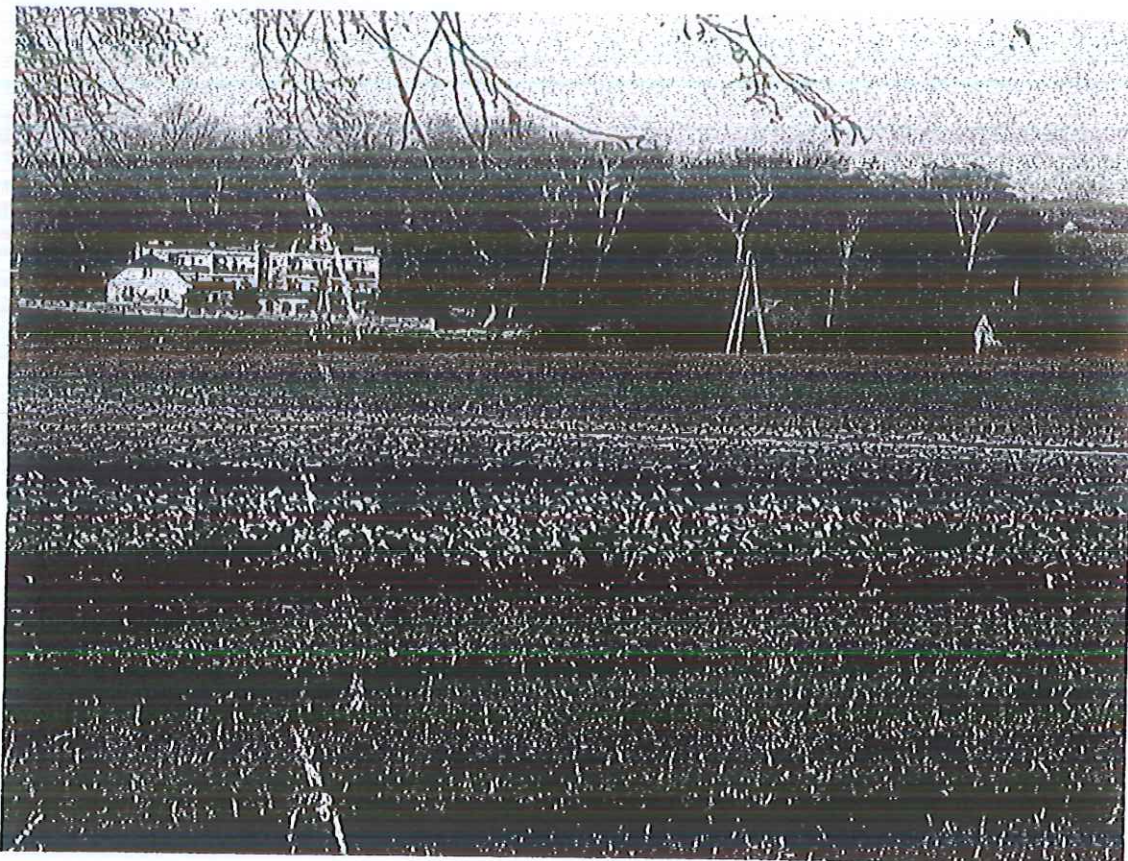
### **Infrastruktura techniczna**

Miejscowość posiada na swoim terenie sieć elektryczną na 100% swojego obszaru, oświetlenie uliczne i wodociąg również zainstalowano na prawie całym obszarze. Występujące braki dotyczą ulicy Łąkowej oraz nowych terenów pod budownictwo jednorodzinne i zagrodowe. Brak kanalizacji sanitarnej. Zły stan niektórych dróg uwłacza ulic Zastawie, Łąkowej i Zielonej. Dostęp do telefonii stacjonarnej występuje na terenie całej miejscowości. Mankamentem infrastruktury telekomunikacyjnej jest brak warunków technicznych w dostępie do sieci INTERNET w oparciu o łącza kablowe. Dostęp do szerokopasmowego INTERNETU gwarantuje tylko jedna firma przy użyciu sieci Wi-Fi.

Załącznik do Uchwały Zebrania Wiejskiego w Zdrowej nr 1/2009 z dnia 5-06-2009

### **Dziedzictwo kulturowe**

Na terenie miejscowości zlokalizowany jest zespół dworski oraz park związany w pewnym momencie ze znanym rodem Reszków śpiewaków operowych zamieszkujących w pobliskim Borownie. Obecnie Zdrowa jest na szlaku rowerowym zwany „Szlakiem Reszków” Niestety nie ma pozostałości budowli historycznych. Zachował się jedynie park, którego stan nie sprzyja rozwojowi rekreacji.



Widok na park w Zdrowej

### 3. Ocena mocnych i słabych stron wsi.

#### Analiza zasobów miejscowości Zdrowa – wizja rozwoju wsi

DIAGNOZA AKTUALNEJ SYTUACJI		WIZJA STANU DOCELOWEGO	
Co ją wyróżnia?	piękna okolica, zabudowa rozproszona, miejscowość nieznacznie oddalona od głównych ciągów komunikacyjnych gwarantująca rozwój rekreacji i turystyki i wypoczynku.	Co ma ją wyróżniać?	rozwój turystyki, rozwój produkcji i usług, zagospodarowane tereny sportowo rekreacyjne i świetlica środowiskowa przy Ochotniczej Straży Pożarnej
Jakie pełni funkcje?	Mieszkaniowa, rolnicza produkcyjno usługowa	Jakie ma pełnić funkcje?	mieszkaniowe, kulturalne, usługowo - produkcyjne, handlowe turystyczne, rolnicze
Kim są mieszkańcy?	Pracownicy, rolnicy, emeryci, renciści, bezrobotni, młodzież,	Kim mają być mieszkańcy?	zintegrowani mieszkańcy wsi, podnoszący swoje kwalifikacje, zaangażowani w życie wsi, podniesiony poziom wykształcenia, aktywna młodzież
Co daje utrzymanie?	praca w sferze produkcyjno – usługowej w miejscowości i poza wsią; emerytury, renty, pomoc społeczna, zasiłki dla bezrobotnych, gospodarstwa rolne	Co ma dać utrzymanie?	praca w sferze produkcyjno – usługowej, we wsi i poza wsią, działalność gospodarcza, turystyka, dobrze rozwinięte gospodarstwa rolne a nawet agroturystyczne

Załącznik do Uchwały Zebrania Wiejskiego w Zdrowej nr 1/2009 z dnia 5-06-2009

Jak zorganizowani są mieszkańcy?	Rada Sołecka w sołectwie Zdrowa, Ochotnicza Straż Pożarna, Rada Rodziców przy Szkole Podstawowej	W jaki sposób ma być zorganizowana wieś i mieszkańcy?	Aktywne stowarzyszenie na rzecz rozwoju wsi Zdrowa, Grupa Odnowy Wsi, Sekcje sportowe dla młodzieży i dorosłych.
W jaki sposób rozwiązywane są problemy?	Zebrania wiejskie, zebrania rady sołeckiej, indywidualne interwencje u władz agrot	W jaki sposób mają być rozwiązywane problemy?	Okresowe spotkania i zebrania wiejskie, spotkania z władzami agrot, współpraca z sąsiednimi miejscowościami, zwiększenie przepływu rzetelnej agformacji między mieszkańcami
Jaki wygląda nasza wieś?	Wieś o zwartej zabudowie skupiona, brak kanalizacji sanitarnej, zły stan nawierzchni dróg, brak chodników dla pieszych	Jak ma wyglądać nasza wieś?	Estetycznie agroturystyczne posesje segregacja odpadów i utrzymanie w czystości wsi, budynków, budowa chodników i ścieżek rowerowych, założenie skwerów zieleni, adaptacją terenów na centrum sportowo – rekreacyjne
Jaki jest stan otoczenia i środowiska?	Zadawalający stan środowiska naturalnego, w pobliżu wsi liczne tereny zielone;	Jaki ma być stan otoczenia i środowiska?	Czyste i przyjazne środowisko dla ludzi i przyrody, wykorzystanie naturalnych walorów przyrodniczych i turystycznych
Jakie jest rolnictwo?	Indywidualne gospodarstwa rolnicze rozdrobnione	Jakie ma być rolnictwo?	Innowacyjne, ekologiczne z elementami agroturystyki

Załącznik do Uchwały Zebrania Wiejskiego w Zdrowej nr 1/2009 z dnia 5-06-2009

Jakie są powiązania komunikacyjne?	Słaba komunikacja autobusowej.	Jakie mają być powiązania komunikacyjne?	regularne połączenia komunikacyjne do pobliskiego miasta i do każdej miejscowości gminy
Co proponujemy dzieciom i młodzieży?	Dostęp do różnorodnych form rozrywki oferowanych przez Ochotniczą Straż Pożarną, plac zabaw dla dzieci, staw wędkarski	Co zaproponujemy dzieciom i młodzieży?	Regularne zajęcia w świetlicy środowiskowej zlokalizowanej przy Ochotniczej Straży Pożarnej; ścieżki rowerowe, spacerowe i przyrodnicze; udział w rozgrywkach sportowych; dostęp do ścieżki edukacyjno- przyrodniczej, udział w imprezach folklorystycznych

**Silne strony**

- walory przyrodnicze, tereny zielone przy wsi dające podstawy dla rozwoju aktywizacji gospodarczej
- położenie blisko miasta Częstochowy oraz ważnych ciągów komunikacyjnych (kolej Warszawsko – Wiedeńska, droga krajowa 91 i droga krajowa 1)
- rezerwy terenowe pod rozwój działalności gospodarczej, oraz posiadane zasoby terenowe umożliwiające budowę centrum sportowo – rekreacyjnego
- infrastruktura techniczna (wodociąg, oświetlenie uliczne, telefony, dostęp do sieci internet)
- położenie przy ciągach komunikacyjnych stanowiących drogi alternatywne dla DK1 i DK91

**Słabe strony**

- brak miejsca do spotkań mieszkańców wsi
- zły stan budynku Ochotniczej Straży Pożarnej w Zdrowej oraz brak możliwości modernizacji i rozbudowy istniejącego obiektu
- brak możliwości aktywnego rozwoju mieszkańców w dziedzinie kultury, sportu, edukacji
- niskie zasoby materialne
- strukturalne bezrobocie
- małe zaangażowanie społeczeństwa w życie wsi
- zły stan dróg
- brak ścieżek rowerowych i przyrodniczych
- mała ilość dzieci w Szkole Podstawowej

Załącznik do Uchwały Zebrania Wiejskiego w Zdrowej nr 1/2009 z dnia 5-06-2009

### **Szanse rozwoju miejscowości**

Ogromną szansą rozwoju miejscowości jest cykliczny wzrost ilości mieszkańców, oraz duże zainteresowanie inwestorów budownictwa jednorodzinne. Planowane nowe tereny pod budownictwo jednorodzinne, handel i usługi. Integracja społeczeństwa oraz umożliwienie doskonalenia zawodowego mieszkańców sołectwa. Umożliwienie perspektyw zagospodarowania wolnego czasu na terenie miejscowości, szans kształcenia się w sposób bezkosztowy w tym kształcenia na odległość. Poprawa integracji społecznej oraz wzajemnej integracji społecznej mieszkańców wsi.

### **Zagrożenia rozwoju miejscowości**

Zagrożenia związane z miejscowością to przede wszystkim niskie nakłady na inwestycje drogowe oraz infrastrukturę turystyczną i rekreacyjną. Brak miejsc do urozmaicenia form spędzania czasu wolnego. Brak świetlicy środowiskowej oraz miejsca spotkań mieszkańców. Zanieczyszczenie środowiska spowodowane brakiem kanalizacji sanitarnej. Brak poczucia bezpieczeństwa w nieoświetlonych miejscach. Zagrożenie wykluczeniem społecznym oraz wykluczeniem cyfrowym części społeczeństwa poprzez brak profilaktyki przeciwdziałania tym zagrożeniom.

Załącznik do Uchwały Zebrania Wiejskiego w Zdrowej nr 1/2009 z dnia 5-06-2009

4. Opis planowanych zadań inwestycyjnych i przedsięwzięć aktywizujących społeczność lokalną w okresie 7 lat od uchwalenia planu odnowy miejscowości

Lp.	Nazwa zadania	Cel	Przeznaczenie	Harmonogram realizacji	Kwota końcowa	Źródła finansowania
1.	Budowa boiska wielofunkcyjnego	Zagospodarowanie czasu wolnego dzieciom, młodzieży i dorosłym.	Boisko przeznaczony będzie zarówno dla dzieci i młodzieży mieszkających i czasowo przybywających na terenie miejscowości jak i dla dzieci uczęszczających do szkoły i oddziału przedszkolnego	sierpień 2008 - kwiecień 2009 realizacja całego zadania	40 000zł	30 000zł samorząd Gminy Kłomnice 10 000zł społeczność lokalna
2.	Budowa oświetlenia ulicznego	Poprawa bezpieczeństwa mieszkańców	Oświetlenie ulicy Strzażackiej na odcinku od Szkoły Podstawowej do ulicy Zastawie oraz początku ulicy Kruszyńskiej wypełni tzw. „czarne dziury” w istniejącej infrastrukturze oświetlenia pozwalając bezpieczeństwo i komfort poruszania się po drodze	Styczeń - Październik 2008 – realizacja całego zadania	70 000zł	70 000zł - samorząd Gminy Kłomnice
3.	Budowa świetlicy środowiskowej wraz z garażem dwustanowiskowym dla Ochotniczej Straży Pożarnej w Zdrowej	Uroczniczenie czasu wolnego mieszkańców wsi oraz poprawa bezpieczeństwa pożarowego.	Istniejąca remiza OSP zlokalizowana jest w budynku nie nadającym się do remontu. Budowa obiektu po pierwsze poprawi warunki integracji mieszkańców wsi a po drugi stworzy cywilizowane warunki dla funkcjonowania Ochotniczej Straży Pożarnej, która oprócz działalności przeciwpożarowej prowadzi szeroką działalność sportową i rekreacyjną.	2008 – wykonanie dokumentacji projektowej i złożenie wniosku aplikacyjnego do PROW 2009 – 2010 – realizacja zadania	1 000 000zł	300 000zł – program Rozwoju Obszarów Wiejskich na lata 2007-2013 650 000zł samorząd Gminy Kłomnice, 50000zł – Władz własny OSP
4.	Wyposażenie świetlicy w sprzęt komputerowy i dostęp do szerokopasmowego Internetu.	Umożliwienie mieszkańcom i młodzieży dostępu do komputera i internetu	Ogólnodostępna pracownia internetowa to dodatkowo atrakcyjne miejsce do spotkań młodzieży i dorosłych połączone z możliwością kształcenia się w tym kształcenia na odległość.	2010-2011- realizacja projektu	50000zł	50000zł pozyskane z PROW 2007-2013, lub PO KL na lata 2007-2013



Załącznik do Uchwały Zebrania Wiejskiego w Zdrowej nr 1/2009 z dnia 5-06-2009

Lp.	Nazwa zadania	Cel	Przeznaczenie	Harmonogram realizacji	Kwota końcowa	Źródła finansowania
5.	Doskonalenie zawodowe mieszkańców poprzez realizację Lokalnej Strategii Rozwoju LGD „Razem na wyzyny”	Szkolenie zawodowe mieszkańców	Poprawa świadomości i umiejętności zawodowych mieszkańców sołectwa w zakresie technik obsługi komputera, języków obcych itp.	2010-2015 realizacja zadania w cyklu ogłaszania konkursów naboru projektów	1 000 000 zł	500 000 zł PROW na lata 2007-2013 500 000 zł KL na lata 20017-2013
6.	Integracja środowiska sołectwa	Poprawa współpracy mieszkańców sołectwa	Wsparcie cyklicznych imprez kulturalnych i rozrywkowych prowadzonych na terenie sołectwa	2010-2015 realizowane w cykliczne każdego roku	70 000 zł	50 000 zł fundusze UE i konkursy otwarte krajowe 20 000 zł wkład pracy mieszkańców
7.	Budowa dróg gminnych	Poprawa infrastruktury technicznej	Ułatwienie dostępu mieszkańcom do swoich posesji poprawa bezpieczeństwa oraz poprawa komfortu życia	2008 – 2012 – realizacja zadania	200 000 zł	Budżet Gminy Kłomnice
8.	Budowa kanalizacji sanitarnej wraz z oczyszczalnią ścieków	Poprawa środowiska naturalnego wsi	Umożliwienie mieszkańcom od prowadzenie odpadów komunalnych	2009 – opracowanie dokumentacji projektowej 2010 – 2013 realizacja zadania	4 000 000 zł	2 000 000 zł PROW, 2 000 000 zł Gmina Kłomnice
9.	Dobudowa oświetlenia ulicznego	Poprawa bezpieczeństwa mieszkańców	Brak oświetlenia na końcówce ulicy Łąkowej powoduje duży dyskomfort życia mieszkańcom oraz brak poczucia bezpieczeństwa.	2009 – wykonanie dokumentacji projektowej 2010 realizacja zadania	40 000 zł	40 000 zł – Gmina Kłomnice
10.	Budowa ścieżki rowerowej	Aktywne formy spędzania czasu	Miejsce aktywnej formy turystyki dla mieszkańców wsi, oraz mieszkańców Gmin znajdujących się na tzw Szlaku Reszków	2010 – opracowanie koncepcji i dokumentacji technicznej 2011 – 2013 - realizacja zadania	50 000 zł	40 000 zł Fundusze RPO Wziewództwa śląskiego, 10 000 zł Fundusze Gminy Kłomnice
11.	Rozbudowa sieci kanalizacyjnej	Poprawa walorów środowiska naturalnego	Umożliwienie mieszkańcom od prowadzenie odpadów komunalnych	2013 – opracowanie dokumentacji projektowej 2014-2016 – realizacja zadania	3 000 000 zł	1 500 000 zł Wojewódzki Fundusz Ochrony Środowiska. 1 500 000 zł Gmina Kłomnice
12.	Rozbudowa sieci wodociągowej	Poprawa jakości życia mieszkańców.	Umożliwienie mieszkańcom korzystania z sieci zbiorowego zaopatrzenia w wodę w ulicy Łąkowej oraz nowych terenach pod budownictwo mieszkaniowe.	2010 – dokumentacja techniczna 2011-2015 – realizacja zadania	200 000 zł	Budżet Gminy Kłomnice

Załącznik do Uchwały Zebrania Wiejskiego w Zdrowej nr 1/2009 z dnia 5-06-2009

**Szczegółowe opisy planowanych zadań:**

**- Opis zadania pod nazwą: „Budowa świetlicy środowiskowej wraz z garażem dwustanowiskowym dla Ochotniczej Straży Pożarnej w Zdrowej”**

Obecnie Ochotnicza Straż Pożarna w Zdrowej zajmuje budynek powstały w latach 50 tych, położony na działce o powierzchni 560m<sup>2</sup> będącej własnością stowarzyszenia. Działka o szerokości około 12 m i około 47 m długości nie pozwala na rozbudowę i modernizację obiektu. Dlatego działacze społeczni wraz z władzami Gminy zabiegali o pozyskanie innej większej działki pod jej lokalizację i tak w październiku 2008 podpisano akt notarialny, w którym dokonano zamiany działek i tak pozyskano na położoną w pobliżu działkę pod budowę nowej świetlicy wraz z garażem dla potrzeb OSP. Zebranie walne OSP podjęło uchwałę o przystąpieniu do wyceny obecnego obiektu OSP wraz z działką. Pozyskane ze sprzedaży środki zamierza przeznaczyć na wyposażenie nowo powstałego obiektu. Docelowo zamierza się budowę obiektu świetlicowego wraz z zapleczem sanitarno socjalnym oraz przyłączonego do tego garażu dla OSP. Budowa takiego obiektu poprawi na poprawę integracji społecznej oraz umożliwi rozwój różnych form aktywności społeczności wiejskiej.

**- Opis zadania pod nazwą „Wyposażenie świetlicy w sprzęt komputerowy i dostęp do szerokopasmowego Internetu”**

Niski status materialny mieszkańców powoduje brak możliwości korzystania z nowoczesnych źródeł dostępu do wiedzy. Realizacja projektu pozwoli na doposażenie świetlicy w sprzęt komputerowy oraz łącze szerokopasmowego Internetu, a tym samym poprawi możliwości rozwoju społeczności lokalnej oraz umożliwi korzystanie z systemów zdalnej nauki, które w najbliższym czasie będą stanowiły najskuteczniejszy i najtańszy sposób doskonalenia zawodowego zwłaszcza dla mieszkańców wsi. Zamierzamy się ubiegać o dofinansowanie z grantów LGD Razem na wyżyny.

**- Opis zadania pod nazwą : „Doskonalenie zawodowe mieszkańców poprzez realizację Lokalnej Strategii Rozwoju LGD „Razem na wyżyny”**

Posiadanie bazy lokalowej umożliwi na szkolenie mieszkańców w ramach realizacji zintegrowanej strategii rozwoju obszarów wiejskich na obszarze partnerstwa LGD.

SOŁECTWO  
Zdrowa  
SOŁTYS  
Gmina Kłomnice

RADA GMINY  
KŁOMNICE

Przewodniczący Zebrania Wiejskiego w Zdrowej

*Byłajski Anuś*

PRZEWODNICZĄCY  
RADY GMINY Kłomnice  
*Jarosław Łapeta*  
mgr inż. Jarosław Łapeta