

**PLAN ODNOWY  
MIEJSCOWOŚCI GARNEK**

**na lata 2008-2014**

**/tekst jednolity/**

## SPIS TREŚCI

WSTĘP.....	3
1. CHARAKTERYSTYKA MIEJSCOWOŚCI	
1.1. Położenie miejscowości, przynależność, powierzchnia, liczba ludności.....	4
1.2. Historia miejscowości.....	4
1.2.1. Nazwa miejscowości.....	4
1.2.2. Zawisza z Garnka.....	5
1.2.3. Instytucje społeczno-gospodarcze.....	5
1.2.4. Epoka rodziny Reszke.....	7
1.2.5. II wojna światowa.....	9
1.3. Określenie przestrzennej struktury miejscowości	
1.3.1. Dominanty przestrzenne.....	10
1.3.2. Otwarte przestrzenie wspólne.....	10
1.3.3. Elementy charakterystyczne dla danej miejscowości.....	10
2. INWENTARYZACJA ZASOBÓW SŁUŻĄCYCH ODNOWIE MIEJSCOWOŚCI	
2.1. Dziedzictwo kulturowe	
2.1.1. Stróżówka.....	11
2.1.2. Pracownia ceramiczna Stodola.....	11
2.2. Obiekty i tereny	
2.2.1. Park im. Braci Reszke.....	12
2.2.2. Rynek (plac targowy).....	12
2.3. Infrastruktura społeczna	
2.3.1. Zespół Szkół im. Bolesława Prusa w Garnku.....	13
2.3.2. Świetlica dla dzieci i młodzieży OCHRONKA.....	13
2.3.3. Filia Biblioteki Publicznej w Garnku.....	14
2.4. Infrastruktura techniczna.....	14
2.5. Gospodarka i rolnictwo.....	14
2.6. Kapitał społeczny i ludzki	
2.6.1. Stowarzyszenie Rodzin Katolickich Oddział Parafialny w Garnku.....	16
2.6.2. Ochotnicza Straż Pożarna w Garnku.....	16
2.6.3. Polski Związek Pszczelarski Koło w Garnku.....	16
2.6.3. Rada Parafialna.....	16
2.7. Analiza zasobów.....	17
3. OCENA MOCNYCH I SŁABYCH STRON MIEJSCOWOŚCI, W KTÓREJ BĘDZIE REALIZOWANA OPERACJA.....	17
4. OPIS PLANOWANYCH ZADAŃ INWESTYCYJNYCH I PRZEDSIĘWZIĘĆ AKTYWIZUJĄCYCH SPOŁECZNOŚĆ LOKALNĄ.....	21
ZAKOŃCZANIE.....	23
PLAN ODNOWY MIEJSCOWOŚCI GARNEK NA LATA 2008-2014	2

## PLAN ODNOWY MIEJSCOWOŚCI GARNEK

### WSTĘP

Rozwój i odnowa obszarów wiejskich to jedno z kluczowych wyzwań, jakie stoją przed Polską w okresie integracji z Unią Europejską. Zasadniczym jej celem jest wzmocnienie działań służących zmniejszaniu istniejących dysproporcji i różnic w poziomie rozwoju obszarów wiejskich w stosunku do terenów miejskich.

Plan Odnowy Miejscowości jest jednym z najważniejszych elementów odnowy wsi, poprawy jej estetyki, rozwoju społeczno-gospodarczego i promocji. Powstanie takiego dokumentu stanowi niezbędny warunek przy aplikowaniu o środki finansowe w ramach „Programu Rozwoju Obszarów Wiejskich 2007-2013”, działanie „Odnowa i rozwój wsi”. Celem tego działania jest poprawa jakości życia na obszarach wiejskich poprzez zaspokojenie potrzeb społecznych i kulturalnych mieszkańców wsi oraz promowanie obszarów wiejskich. Działanie umożliwi rozwój tożsamości społeczności wiejskiej, zachowanie dziedzictwa kulturowego i specyfiki obszarów wiejskich oraz wpłynie na wzrost ich atrakcyjności turystycznej i inwestycyjnej.

Obszarem realizacji Planu Odnowy Miejscowości Garnek jest obszar tej miejscowości.

Dokument zawiera charakterystykę miejscowości, rys historyczny, inwentaryzację zasobów służącą ujęciu stanu rzeczywistego, analizę SWOT czyli mocne i słabe strony miejscowości, planowane kierunki rozwoju, przedsięwzięcia wraz z szacunkowym kosztorysem i harmonogramem działań. Przy tworzeniu dokumentu korzystano z książki Sławomiry Mikulskiej-Jaśkiewicz „Dzieje miejscowości i parafii Garnek”, pracy zbiorowej pod red. Marzanny Borkowskiej „Parki i ciekawe obiekty przyrodnicze – gmina Kłomnice i okolice”, książki „Krzysztofa Wójcika „Śladami Reszków”, dokumentu „Plan Rozwoju Lokalnego Gminy Kłomnice” oraz „Zintegrowanej Strategii Rozwoju Obszarów Wiejskich partnerstwa "Razem na wyżyny”.

## **1. CHARAKTERYSTYKA MIEJSCOWOŚCI**

### **1.1. Położenie miejscowości, przynależność administracyjna, powierzchnia, liczba ludności**

Pod względem geograficznym miejscowość Garnek znajduje się na granicy Wyżyny Śląsko-Krakowskiej i Wyżyny Środkowo-Małopolskiej. Przez teren miejscowości Garnek płynie rzeka Wiercica, od strony zachodniej Garnek opływa rzeka Warta. W obrębie ww. rzek można spotkać bobry, stada żurawi, wiele gatunków ryb w tym pstrągi i węgorze oraz unikatowe rośliny. Wzdłuż rzek rozciągają się malownicze łąki, nad których znajdują się liczne gatunki miododajnych roślin oraz lasy obfitujące w grzyby oraz zwierzynę łowną.

Garnek leży na terenie Gminy Kłomnice, pow. Częstochowski, woj. Śląskie. Garnek zajmuje obszar o powierzchni 2113,27 ha i liczy 815 mieszkańców. Teren Garnka charakteryzuje się znacznym poziomem bezrobocia – wiele osób było związanych zawodowo z Rolniczą Spółdzielnią Produkcyjną w Garnku funkcjonującą na tym terenie do 1990 r., a po jej upadku pozostało bez pracy. Dzieci i młodzież z tych rodzin ma trudności w nauce oraz nierówne szanse edukacyjne, nie rozwija swoich zainteresowań, nie rozwija swoich talentów, narażona jest na patologie społeczne. Wiele osób z tego terenu wymaga pomocy materialnej. W dużej mierze są to rodziny wielodzietne lub matki samotnie wychowujące dzieci. Niewielki procent osób posiada wyższe wykształcenie (aktualnie studiuje 44 osoby).

### **1.2. Historia miejscowości**

#### **1.2.1. Nazwa miejscowości**

Przez tereny należące do miejscowości Garnek prowadził trakt wiodący z Krakowa do Warszawy. Pod koniec XIII wieku dotarli tutaj Tatarzy. Jak głosi miejscowa legenda Tatarzy przekroczyli bród na rzece Warcie i stratowali garnki wystawione przez garncarzy na sprzedaż. Na pamiątkę tego wydarzenia nadano tej osadzie nazwę Garnek. Ta legenda przemawia za tym, że nazwa miejscowości Garnek jest nazwą służebną wywodzącą się od zawodu wykonywanego na tym terenie.

### 1.2.2. Zawisza z Garnka

Badania archeologiczne przeprowadzone w latach 1969 – 1972 udowodniły istnienie osadnictwa w miejscowości Garnek z okresu średniowiecza. Na obszarze wsi Garnek odkryto grodzisko stożkowate, świadczące, że w tym miejscu znajdował się gród rycerski (48 m. X 56 m, otoczony 5 m. fosą). W przekazach



historycznych znaleźć można informacje o średniowiecznym rycerzu, który w kronikach został zapisany jako Zawisza z Garnka. Pierwsza wzmianka o istnieniu osady rycerskiej będącej w władaniu Zawiszy z Garnka pochodzi z roku 1398, informacja taka pojawia się jeszcze kilkakrotnie m.in. w roku 1409 i 1415, co każe przypuszczać, że rycerz Zawisza mógł być uczestnikiem wojny z Zakonem Krzyżackim (na zdjęciu powyżej scena z warsztatów rycerskich odbywających się w miejscowej świetlicy).

### 1.2.3. Instytucje społeczno-gospodarcze

Ważnym elementem historii Garnka jest powstawanie i rozwój instytucji społeczno-gospodarczych. Jednym z takich podmiotów było Kółko Rolnicze. Pierwsze Kółko Rolnicze w miejscowości Garnek powstało w 1914 r. Jego twórcą był ówczesny proboszcz parafii Garnek, ksiądz Stanisław Kieler. Zadaniem Kółka Rolniczych było szerzenie oświaty rolniczej, upowszechnianie nowoczesnych sposobów gospodarowania, wprowadzanie mechanizacji prac polowych, uczenie podstaw ekonomiki gospodarstwa wiejskiego, zasad współdziałania społecznego, propagowanie w dobie zaborów polskość.

Ważnym etapem w historii miejscowości jest powstanie 5 maja 1918 r. Ochotniczej Straży Pożarnej. W okresie przedwojennym straż liczyła 49 czynnych członków i 72 popierających. Wyposażenie straży stanowiła: sikawka czterokołowa, sikawka przenośna „Tryumf”, wóz rekwizytowy, węże, liny, bosaki, haki. Sikawka czterokołowa była ciągnięta przez dwie pary koni specjalnie przeznaczonych na ten cel. Strażacy czynnie brali udział w akcjach ratowniczych nie tylko w miejscowościach Garnek, Kuźnica i Karczewice, lecz także w dalej położonych wsiach, takich jak Pacierzów, Zawada, a nawet Koniecpol. Ratowali nie tylko dobytek ludzi, ale i płonące lasy. Co tydzień doskonalili swoje umiejętności poprzez ćwiczenia prowadzone przez komendanta Alfreda Klawe. W tym samym roku, kiedy założono OSP powołano do życia orkiestrę dętą. Orkiestra liczyła 19 członków. Instrumenty

członkowie zakupili za własne pieniądze. Ze swoich składek opłacili również Kapelmistrza. Członkowie OSP wraz z orkiestrą brali udział w uroczystościach kościelnych, w procesji Bożego Ciała, a także w uroczystościach państwowych: rocznicy Odzyskania Niepodległości, w obchodach imienin Marszałka Józefa Piłsudskiego. W roku 1920 jednostka OSP wzięła udział w III Ogólnopolskim Zjeździe i Konkursie w Poznaniu, gdzie uzyskała 4 nagrodę. Straż dysponowała strażnicą wybudowana przez mieszkańców Garnka, Kuźnicy, Karczewic przy pomocy właściciela majątku Garnek i dyrekcji huty „Pokój” w Katowicach. Strażnica była też miejscem, gdzie odbywały się obchody różnych uroczystości. Zbierała się w niej okoliczna ludność, aby uczestniczyć w akademiach przygotowywanych przez nauczycieli i uczniów Szkoły Podstawowej. Wznowienie działalności po II Wojnie Światowej nastąpiło w 1946 roku. Orkiestra wznowiła swoją działalność w 1948 roku. Po podziale administracyjnym kraju w 1975 roku orkiestra z Garnka była jedyną orkiestrą w gminie Kłomnice.

Ważną dla omawianej miejscowości instytucją społeczną była gmina. Garnek był siedzibą gminy od roku 1866, kiedy zaborca ustanowił nowy podział administracyjny kraju. Ustanowiono 10 guberni podzielonych na powiaty, a te gminy na wiejskie i miejskie. W skład gminy wchodziły dobra Garnek, czyli miejscowości: Garnek, Karczewice, Kuźnica, Piaski, Kajetanowice, Milanów, Dąbek, Raków, Chmielarze, Kąt, folwark Antoniów oraz wieś Borowa należąca do dóbr Maluszyn. Taki podział administracyjny trwał do początku lat 70-tych. Na przełomie roku 1972/73 uległy likwidacji Gromadzkie Rady Narodowe (powojenny odpowiednik gminy), a na ich miejsce powołano Gminne Rady Narodowe. W związku z tym zlikwidowano w Garnku Gromadzką Radę Narodową, a następujące wsie: Garnek, Karczewice oraz Chmielarze weszły w skład Gminy Kłomnice.

Od końca XIX wieku Garnek posiadał własną szkołę. Nauczyciele wpływali na podniesienie poziomu życia społecznego miejscowości, mobilizowali do wspólnego działania. Obok wykonywania pracy zawodowej byli inicjatorami życia kulturalnego, organizowali amatorskie przedstawienia teatralne, przygotowywali uroczystości państwowe, uczestniczyli w pracach społecznych na rzecz wsi i gminy, zabiegali o umożliwienie dalszej nauki zdolniejszym uczniom, czasem udzielali porad medycznych. 19 maja 1937 roku położono kamień węgielny pod budowę nowego budynku szkoły w Garnku. W nowej szkole rozpoczęto pracę 3 lutego 1938 roku. Do użytku oddano dwie sale lekcyjne, pokoik do pomocy naukowych i kancelarię.

W okresie okupacji hitlerowskiej trwało systematyczne niszczenie polskiego szkolnictwa. Liczba nauczycieli została zredukowana do czterech. Budynek zajmowany był często przez wojska okupanta. Nauczyciele organizowali tajne nauczanie. W roku szkolnym

1945/46 szkoła rozpoczęła pracę 3 września. W roku 1970 nadano Szkole Podstawowej w Garnku imię znanego pisarza polskiego – Bolesława Prusa.

#### 1.2.4. Epoka rodziny Reszke

Ważnym wydarzeniem mającym wpływ na życie mieszkańców wsi Garnek było zakupienie w 1895 roku dóbr garnkowskich przez Edwarda Reszke. Położona jakby na uboczu, zagubiona wśród lasów, oddalona od głównych szlaków komunikacyjnych wieś Garnek została zakupiona, z przeznaczeniem na rezydencję, przez słynnego, znanego na całym świecie śpiewaka operowego.

Edward August de Reszke urodził się w Warszawie 22 grudnia 1853 roku. Po otrzymaniu podstawowego wykształcenia, skierowany został do szkoły rolniczej w Warszawie, a następnie wyruszył na dwuletnie studia rolnicze do Niemiec. W tym czasie ukształtował się jego głęboki basowy głos, i kiedy wrócił do domu, rodzice byli przekonani, że przybył w odwiedziny jakiś nieznany a znakomity śpiewak. Brat Jan – śpiewak operowy, spowodował wyjazd Edwarda do Włoch, gdzie rozpoczął naukę śpiewu u Stellera. Później opiekował się nim słynny baryton F. Coletti. Ciągle jeszcze nie myślał poważnie o zawodzie śpiewaka.



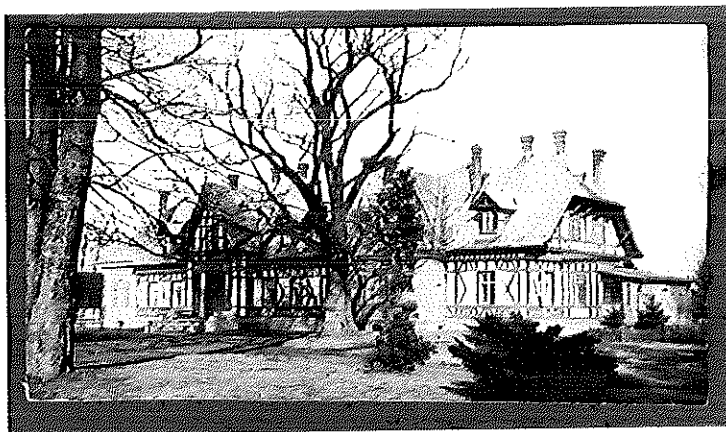
Siostra Józefina, znana i ceniona już wtedy artystka paryskiej opery zaaranżowała mu przesłuchanie u dyrektora paryskiej opery M. Escudiera, który z kolei polecił go samemu Verdiemu. Zadebiutował w paryskiej premierze Aidy w Théâtre des Italiens 22 kwietnia 1876 roku.

W następnych latach występował (często z bratem Janem i siostrą Józefiną) w najsłynniejszych operach świata: w Mediolanie, La Scali, Królewskiej Operze Covent Garden w Londynie, Turynie, Trieście, Lizbonie oraz nowojorskiej Metropolitan Opera. Obaj bracia Reszke (na zdjęciu powyżej) uczestniczyli w niedzielnych improwizowanych koncertach w domu Heleny Modrzejewskiej przy Sloane Street. Podczas sezonu 1882/83 gościł razem z siostrą Józefiną w Hiszpanii i Portugalii, odnosząc świetne sukcesy. Niejednokrotnie jako bohater „Fiesta Artistica”, odprowadzany był w karocy z pochodniami do hotelu. Gdy zaś

dołączył do nich Jan i młody Wiktor, cała czwórka rodzeństwa została przyjęta i udekorowana przez królewską parę. W 1884 roku Edward wywołał w Londynie sensację swymi kreacjami w rolach Hagena podczas angielskiej premiery „Sigurda” E. Reyera oraz Dalanda w „Holendrze tułaczu” R. Wagnera. Reszke przeszedł do historii jako jeden z najznakomitszych śpiewaków – basistów. Rozporządzał głosem o niezwykłej potędze, skali i bogactwie brzmienia oraz doskonałą techniką wokalną, a nadto imponował doskonałą postawą (5 stóp i 2 cale wzrostu) oraz niepospolitą elegancją w zachowaniu na scenie, jak też temperamentem aktorskim. Z równym powodzeniem odtwarzał role tragiczne, jak i komedie. W dobrych swoich latach poza fenomenalnym P. Plaçonem nie miał w świecie rywala. Przez wiele sezonów był jednym z filarów zespołu Opery Paryskiej, a następnie Metropolitan Opera, upamiętniając się zwłaszcza jako Mefisto, Don Basilio, Ojciec Laurenty, król Marke i Hans Sachs. Pozostawił trzy płytowe nagrania dokonane w roku 1903 dla amerykańskiej firmy Columbia: arię Silvy z „Ernaniogo”, toast Plumketta z „Marty” oraz pieśń Piotra Czajkowskiego „Serenada Don Juana”.

W roku 1903 Edward Reszke powrócił do Europy bez wyraźnych planów na przyszłość. Przez jakiś czas przebywał w Paryżu u brata Jana, pomagając mu w pracy pedagogicznej. Wystąpił też

jeszcze raz w 1907 roku w „Cyruliku sewilskim” w prywatnym teatrze brata. W końcu wrócił do kraju i rozpoczął gospodarować w zakupionym wcześniej majątku Garnek. Majątek ten był bardzo zaniedbany. Przedstawiał sobą



żałosny widok: wałące się płoty, zdziczały park, mały skromny dworek, a z budynków gospodarczych stał tylko spichlerz. Głównym bogactwem dóbr garnkowskich były rozległe lasy. Wszystko należało tu zmienić i uporządkować. Według sprowadzonego z Francji architekta Arveuf'a, wybudowano obszerny dom-pałacyk (na zdjęciu powyżej). Uporządkowano park, zasadzono rzadkie gatunki drzew, wytyczono alejki i klomby, wybudowano kort tenisowy, stróżówkę-portiernie, bramę i wszystko ogrodzono. W nowowybudowanych stajniach i wozowniach stały konie wyjazdowe, wierzchowe i powozy. Założono sad, a w szklarniach dojrzewały nowalijki. Ziemię orną wydzierżawiono chłopom. Uporządkowano również lasy, wytyczono rewiry i dukty okalając je białymi brzożami.



Rezydencja została w krótkim czasie założona i wkrótce zatętniła życiem. Zagraniczni goście, polowania, kawalkady konne. Błysk, ruch i życie wstąpiło też w dotąd ospale opłotki wiejskie. Był to złoty czas dla wsi garnkowskiej, której mieszkańcy znaleźli w dworze zatrudnienie i mieli zapewniony zbył dla swoich produktów.

Edward Reszke wraz z rodziną przebywał w Garnku podczas I wojny światowej. Przeżył ostrzał artyleryjski i przemarsze obcych wojsk. To w połączeniu z ciężkimi warunkami życia wojennego przyprawiło go o chorobę nerwową oraz reumatyczną. Nie mógł opuszczać fotela, ale zachował elegancję w sposobie bycia i humor. Zmarł 25 maja 1917 roku w swoim domu w Garnku otoczony rodziną.

### 1.2.5. II wojna światowa

Dnia 4 września armia niemiecka wkroczyła do Garnka i sąsiednich wsi. Wojsko niemieckie maszerowało przez Garnek, Kuźnicę, Piaski, Kajetanowice do Cielętnik. Wieś Garnek objęta została Generalną Gubernią. Po pewnym czasie, Garnek zyskał u Niemców miano „Banditen Nest” czyli gniazda bandyckiego i to nie tylko dlatego, że było tu kilka udanych akcji partyzanckich, ale również dlatego, że wyczuwali tu zorganizowany opór i wrogą postawę ludności. Prawie wszyscy konspirowali z większym lub mniejszym zaangażowaniem. Armia Krajowa była najliczniejsza. Placówka AK z gminy Garnek należała w 1942 roku do podobowodu Gidle krypt. „Grabie” i do obwodu Radomsko krypt. „Kuźnia”. Placówka Armii Krajowej w gminie Garnek liczyła w lutym 1942 roku 70 członków.

Dnia 6 stycznia 1944 roku Niemcy przeprowadzili pacyfikację wsi Garnek. O świcie żandarmi i SS-mani otoczyli wieś kordonem. Aresztowano kierownika szkoły w Garnku Jana Szadkowskiego z żoną, nauczyciela Kazimierza Jackowskiego oraz księdza Kazimierza Znamirowskiego. Wszyscy brali udział w konspiracji. Ksiądz Znamirowski zginął w Dachau. Kierownik szkoły i jego żona zginęli w obozie koncentracyjnym w Gross-Rosen.

Cztery dni później, 13 maja 1944 roku o godzinie 9-tej rano przyjechały do wsi dwa ciężarowe auta Niemców. Zatrzymały się przy kościele. Z jednego wysiedli Gestapowcy w cywilnych ubraniach wraz z żandarmami, z drugiego sami żandarmi. Część z nich zabrała bańki z benzyną i udała się w stronę kościoła. Oblali ściany starego modrzewiowego kościoła, a drudzy je podpalili. Ksiądz Bartecki chciał wejść do kościoła przez zakrystię aby ratować najświętszy sakrament. Gdy już dochodził do drzwi, stojący naprzeciw Gestapowiec strzelił do księdza. Później znaleziono jego ciało do połowy zwęglone.

### **1.3. Określenie przestrzennej struktury miejscowości**

#### **1.3.1. Dominanty przestrzenne**

- kościół murowany z lat 50-tych XX wieku, wieża 56 m.

#### **1.3.2. Otwarte przestrzenie wspólne**

- rynek, plac w centrum miejscowości służący jako miejsce cotygodniowego rynku

#### **1.3.3. Elementy charakterystyczne dla danej miejscowości**

- zabytkowy budynek stróżówki (aktualnie biblioteka) pozostałość po zabudowaniach dworskich z II połowy XIX w.
- zabytkowy budynek plebanii z II połowy XIX wieku
- park dworski znajdujący się w centrum miejscowości przecięty drogą powiatową
- skupienie w obrębie placu w centrum miejscowości budynków użyteczności publicznej – apteka, kościół, biblioteka, przychodnia, sklepy, straż, szkoła
- zabudowa zwarta (domy jednorodzinne) przy ulicach, które promieniście schodzących się w obręb parku i przylegającego do niego centralnego placu.

## 2. INWENTARYZACJA ZASOBÓW SŁUŻĄCYCH ODNOWIE MIEJSCOWOŚCI

### 2.1. Dziedzictwo kulturowe

#### 2.1.1. Stróżówka

Budynek o oryginalnej architekturze, ostatnia pozostałość po zabudowaniach dworskich przypominający swoim stylem pałacyk w stylu angielskim (cottage), który spłonął w 1947 r. Aktualnie w budynku mieści się filia Biblioteki Gminnej. Budynek został odnowiony, wyposażony w centralne ogrzewanie.

#### 2.1.2. Pracownia ceramiczna Stodoła

Pracownia działa od 2005 roku, wyposażona jest w tradycyjne, kopane koło garncarskie oraz 3 elektryczne koła bardzo wygodne dla osób stawiających pierwsze kroki jako garncarze. Dodatkowo pracownia posiada piec gazowy do wypału ceramiki oraz piec raku – opalany drewnem.



### 2.2. Obiekty i tereny

#### 2.2.1. Park im. Braci Reszke

Park w Garnku został zaprojektowany przez Waleriana Kronenberga w 1891 roku. Układ parku zwierzał charakterystyczne dla tego autora cechy jak kaligraficzny rysunek przecinających się eliptycznych alejek, okrągłe, niewielkie placyki na zakończeniu ślepych spiralnych ścieżek i duże powierzchnie trawiaste. W 1895 Edward Reszke kupił majątek Garnek od rodziny Moraczewskich, a w 1896 sprowadził z Francji architekta Franciszka Arveuffa, który na terenie parku wybudował pałac w stylu angielskim. Budynek spłonął w 1947 roku.

Po II Wojnie Światowej park został podzielony na dwie części, ponieważ przez jego środek wytyczono skrót drogi powiatowej. Wjeżdżając do Garnka od strony Kłomnic po prawej stronie widać teren o powierzchni 1,5 ha, którego gospodarzem jest Zespół Szkół w Garnku, po lewej stronie teren parku został sprzedany prywatnym użytkownikom.

W 2004 roku powstaje inicjatywa nadania parkowi imienia Braci Reszke oraz konieczności przeprowadzenia prac modernizacyjnych. 3 grudnia 2004 roku zebranie

wiejskie społeczność Garnka przyjmuje wniosek do Rady Gminy Kłomnice o nadanie nazwy „Park imienia Braci Reszke” parkowi w Garnku. 5 grudnia 2004 roku Rady Gminy podjęła uchwałę nadającą placowi w Garnku imię Braci Reszke. Wspólnie z mieszkańcami Urząd Gminy opracowuje plan modernizacji parku. Projekt modernizacji Parku staje się częścią wniosku składanego przez Urząd Gminy do działania „Odnowa wsi oraz zachowanie i ochrona dziedzictwa kulturowego” Sektorowego Programu Operacyjnego Restrukturyzacja i Modernizacja Sektora Żywnościowego oraz Rozwój Obszarów Wiejskich (SPO – ROL). Wniosek zdobywa dofinansowanie ze środków unijnych w wysokości 450 000 zł. W ramach pozyskanych środków w 2006 roku udaje się wybudować nowe boisko sportowe, scenę, plac zabaw, punkt czerpania wody dla pielgrzymów i turystów, wytyczone są alejki i zamontowane ławki. Kończy się I etap modernizacji Parku. Aby w pełni zakończyć modernizację niezbędne jest doprowadzenie instalacji elektrycznej w obręb sceny, oświetlenie parku, wybrukowanie alejek, nowe nasady drzew. W parku odbywają się imprezy plenerowe – Pikniki Rodzinne, adresowane do społeczności Garnka i okolicy. Dla potrzeb organizacji imprez Stowarzyszenie Rodzin Katolickich zakupiło dmuchane zadaszenie na scenę.

W parku można zaobserwować następujące gatunki drzew: lipa szerokolistna, lipa drobnolistna, jesion, klon polny, klon jesionolistny, klon zwyczajny, robinia akacjowa, dąb szypułkowy, wiąz, iglicznia trójcierniowa, dąb czerwony, kasztanowiec biały, wierzba biała, topola oraz platan.

### **2.2.2. Rynek (plac targowy)**

Układ przestrzenny miejscowości Garnek oparty jest na drogach schodzących się promieniście na placu położonym przy kościele parafialnym. W okresie międzywojennym od strony wschodniej był wjazd na teren gdzie znajdował się park i zabudowania dworskie oraz budynek gminy, od strony północnej znajdowała się remiza strażacka oraz budynek ochronki, od strony południowej kościół i plebania. Przestrzeń pomiędzy stanowiła obszerny plac służący do organizacji targów. Tradycja ta pozostała do dnia dzisiejszego. W każdy piątek na placu organizowany jest tzw. „ryneczek”, miejsce zakupu owoców, warzyw, ubrań, sprzętu gospodarstwa domowego, ale przede wszystkim miejsce spotkań mieszkańców Garnka i okolicy. W obrębie rynku i poza jezdnią znajduje się zaniedbany plac, który można wykorzystać na cele rekreacyjne.

## 2.3. Infrastruktura społeczna

### 2.3.1. Zespół Szkół im. Bolesława Prusa w Garnku

W skład Zespołu Szkół im. B. Prusa w Garnku wchodzi: Szkoła Podstawowa im. B. Prusa w Garnku, Gimnazjum w Garnku oraz szkoła filialna w Rzekach Wielkich składająca się z oddziału przedszkolnego oraz klas 0 – III szkoły podstawowej. Do Zespołu Szkół im. B. Prusa w Garnku uczęszcza 287 uczniów, w tym 49 do szkoły filialnej w Rzekach Wielkich, a zatrudnionych jest 31 nauczycieli.

Szkoła posiada dobre warunki lokalowe. W budynku mieści się 10 sal lekcyjnych, biblioteka szkolna, świetlica, zaplecze kuchenne, szatnie, sala gimnastyczna, pracownia komputerowa, pokój nauczycielski, gabinet dyrektora, gabinet pracy własnej nauczycieli, pokój pedagoga szkolnego, logopedy oraz pielęgniarki szkolnej, zostało również wydzielone miejsce na portiernię. Pomieszczenia do nauki i pracy są czyste, estetyczne, funkcjonalne, w miarę potrzeb odnawiane i wzbogacane o nowe środki i pomoce dydaktyczne. Klasopracownie oraz środki dydaktyczne zapewniają właściwe warunki do nauki i pracy. W ostatnim czasie szkole udało się pozyskać w pełni wyposażoną Pracownię Językową, ufundowaną przez Radę Rodziców przy Zespole Szkół im. B. Prusa w Garnku oraz nową Multimedialną pracownię komputerową wraz z salą projekcyjną, sfinansowaną ze środków Europejskiego Funduszu Społecznego. W bieżącym roku szkolnym Rada Rodziców działająca przy Zespole Szkół im. B. Prusa w Garnku ufundowała również wiatę na rowery uczniów dojeżdżających do szkoły. Zespół dysponuje salą gimnastyczną oraz boiskiem sportowym znajdującym się w Parku im. Braci Reszke, którym opiekuje się szkoła.

### 2.3.2. Świetlica dla dzieci i młodzieży OCHRONKA

Świetlicą środowiskowa działa od 4 lat i prowadzi ją Stowarzyszenie Rodzin Katolickich Oddział Parafialny w Garnku. W świetlicy prowadzone są zajęcia z języka angielskiego, zajęcia muzyczne (na zdjęciu obok), teatralne i komputerowe, organizowane są wycieczki. Przy świetlicy działa pracownia ceramiczna Stodoła, w której odbywają się warsztaty garncarskie, będące atrakcją nie tylko dla dzieci z naszego terenu, ale również dla turystów odwiedzających te okolice. W czasie wakacji w 2008 roku zostały



organizowane warsztaty rycerskie przypominające młodym ludziom historyczną postać rycerza Zawiszy z Garnka. Co roku w czasie ferii zimowych organizowane są zajęcia dla dzieci i młodzieży min. warsztaty z animacji, zajęcia przygotowujące do egzaminu kończącego szkołę podstawową. Na świetlice stale uczęszcza 19 osób. W różnego rodzaju zajęciach, konkursach i wycieczkach uczestniczy do 50 osób. Staraniami Stowarzyszenia udało się wyremontować i wyposażyć salę świetlicową w komputery.

### **2.3.3. Filia Biblioteki Publicznej w Garnku**

Filia Biblioteki w Garnku mieści się w budynku Stróżówki, ostatniej pozostałości po zabudowaniach dworskich rodziny Reszke. Biblioteka posiada 345 czytelników oraz księgozbiór liczący 8884 pozycji. W budynku biblioteki odbywają się posiedzenia Rady Soleckiej oraz organizowane są zajęcia dla dzieci. Ponieważ budynek wiąże się z dziejami rodziny Reszków, jest znakomitym miejscem dla przygotowania izby pamięci gromadzącej pamiątki związane z Reszkami. Ponieważ biblioteka czynna jest od poniedziałku do piątku, miejsce to i zgromadzone tu pamiątki mogą być dostępne dla turystów.

### **2.4. Infrastruktura techniczna**

- Własne ujęcie wody – wieża ciśnień z infrastrukturą zasila północną część gminy Kłomnice
- Przekaznik telefonii komórkowej
- Wodociąg – 11,8 km sieci wodociągowej zaopatruje w wodę 90 % gospodarstw domowych
- Zorganizowany wywóz śmieci i 3 punkty selektywnej zbiórki odpadów
- Zmodernizowane oświetlenie uliczne

W miejscowości brakuje około 10 km sieci kanalizacji sanitarnej oraz oczyszczalni ścieków o przepustowości 240 m<sup>3</sup>/d, która będzie obsługiwała miejscowość Garnek i kuźnica. Brakuje również sieci gazowej. Remontu wymagają drogi gminne i powiatowe zwłaszcza w centrum Garnka. Brakuje poboczy i chodników. Przebudowy i remontu wymaga centralny plac miejscowości.

### **2.5. Gospodarka i rolnictwo**

Garnek jest miejscowością rolniczą. Głównymi kierunkami upraw są zboża (głównie żyto, owies, pszenżyto i mieszanki zbożowe), ziemniaki, natomiast w produkcji zwierzęcej

prowadzony jest chów bydła i trzody chlewnej. Struktura wykorzystania gruntów przedstawia się następująco:

Rodzaj gruntów	Powierzchnia w ha	Udział % w ogólnej powierzchni wsi
Grunty orne	598	28,29
Sady	4	0,19
Łąki i pastwiska	350	16,56
Użytki leśne	1047	49,53
Tereny mieszkaniowe	25	1,18
Drogi	39	1,84
Nie użytki	25	1,18
Wody płynące, rowy	26	1,23
RAZEM	2114	100

Największą powierzchnię zajmują użytki leśne (49,53%) i grunty orne (28,29%), co świadczy o tym, że mieszkańcy w dalszym ciągu uzyskują dodatkowe dochody z gospodarstw rolnych. Gospodarstwa te są rozdrobnione, jednak mogłyby stanowić dla ich właścicieli źródło utrzymania jako gospodarstwa agroturystyczne. W tym momencie działa jedno gospodarstwo agroturystyczne, przygotowywane jest kolejne.

Mieszkańcy zajmują się również działalnością gospodarczą. Na terenie wsi istnieje kilkadziesiąt podmiotów gospodarczych (41 podmiotów) zajmujących się głównie handlem i usługami. Zarejestrowanych jest min.:

- 11 sklepów
- 1 piekarnia
- 6 zakładów produkcyjnych
- 3 firmy transportowe
- 18 firm usługowych

oraz dodatkowo:

- 1 apteka
- 1 Niepubliczny Zakład Opieki Zdrowotnej

## **2.6. Kapitał społeczny i ludzki**

### **2.6.1. Stowarzyszenie Rodzin Katolickich Oddział Parafialny w Garnku**

Stowarzyszenie od lipca 2005 prowadzi świetlicę środowiskową dla dzieci i młodzieży Ochronka, od września 2006 roku prowadzi pracownię ceramiczną Stodoła, która posiada certyfikat produktu turystycznego Częstochowskiej Organizacji Turystycznej. Stowarzyszenie jest organizatorem Pikników Rodzinnych. Organizacja jest zaangażowana w przywracanie pamięci o rodzinie Reszków, światowej sławy śpiewakach operowych związanych z Garnkiem i okolicą. Prezentuje plenerową wystawę zdjęć archiwalnych poświęconą Reszkom, wydało książkę „Śladami Reszków”, organizuje rajdy rowerowe po miejscach związanych z tymi śpiewakami oraz koncerty, prowadzi stronę internetową [www.srkgarnek.free.ngo.pl](http://www.srkgarnek.free.ngo.pl) poświęconą miejscowości Garnek. Dla realizacji swoich celów pozyskuje środki finansowe min. z Fundacji Wspomagania Wsi, Samorządu Województwa Śląskiego i Urzędu Gminy.

### **2.6.2. Ochotnicza Straż Pożarna w Garnku**

Organizacja dysponuje strażnicą położoną w centrum miejscowości, samochodem bojowym oraz niezbędnym sprzętem do działań przeciwpożarowych. Organizacja składa się przede wszystkim z młodych druhów zdobywających wyróżnienia w rywalizacji drużyn strażackich w Gminie Kłomnice.

### **2.6.3. Polski Związek Pszczelarski Koło w Garnku**

Koło zrzesza 13 pszczelarzy z Garnka i okolicznych miejscowości. Zadaniem Koła jest promocja pszczelarstwa wśród rolników chcących zdobyć dodatkowy dochód oraz wzajemna pomoc i wspieranie osób zajmujących się pszczelarstwem. Prezes Koła jest organizatorem warsztatów pszczelarskich dla dzieci i młodzieży (na zdjęciu obok stoisko pszczelarskie na pikniku w Garnku).



### **2.6.3. Rada Parafialna**

Rada Parafialna składa się z przedstawicieli sołectw wchodzących w skład parafii, grupa współpracująca z proboszczem parafii pw. Niepokalanego Poczęcia NMP w Garnku, przygotowuje i koordynuje działania inwestycyjne parafii (budowa ogrodzenia cmentarza, remont dachu).



## 2.7. Analiza zasobów

Rodzaj zasobu	Znaczenie zasobu (odpowiednio wstaw V)		
	Małe	Duże	Wyróżniające
Położenie miejscowości, przynależność administracyjna, powierzchnia, liczba ludności	<input checked="" type="checkbox"/>	<input type="checkbox"/>	<input type="checkbox"/>
Historia miejscowości	<input type="checkbox"/>	<input type="checkbox"/>	<input checked="" type="checkbox"/>
Przestrzenna struktura miejscowości	<input type="checkbox"/>	<input checked="" type="checkbox"/>	<input type="checkbox"/>
Dziedzictwo kulturowe	<input type="checkbox"/>	<input type="checkbox"/>	<input checked="" type="checkbox"/>
Obiekty i tereny	<input checked="" type="checkbox"/>	<input type="checkbox"/>	<input type="checkbox"/>
Infrastruktura społeczna	<input type="checkbox"/>	<input type="checkbox"/>	<input checked="" type="checkbox"/>
Infrastruktura techniczna	<input checked="" type="checkbox"/>	<input type="checkbox"/>	<input type="checkbox"/>
Gospodarka i rolnictwo	<input type="checkbox"/>	<input checked="" type="checkbox"/>	<input type="checkbox"/>
Kapitał społeczny i ludzki	<input type="checkbox"/>	<input type="checkbox"/>	<input checked="" type="checkbox"/>

## 3. OCENA MOCNYCH I SŁABYCH STRON MIEJSCOWOŚCI, W KTÓREJ BĘDZIE REALIZOWANA OPERACJA

MOCNE STRONY	SŁABE STRONY
<p>1. Dobra infrastruktura (wodociągi, telefony)</p> <p>2. Walory krajobrazowe (położenie w dorzeczu Warty i Wiercicy, czyste wody rzek, skupiska lasów i łąk, w których występują zagrożone wyginięciem gatunki zwierząt i roślin)</p>	<p>1. Niewłaściwy stan dróg (nawierzchnie) i infrastruktury drogowej (chodniki, pobocza, oznakowanie, zaniedbania w oświetleniu dróg)</p> <p>2. Słabe rolnictwo (duże rozdrobnienie gospodarstw, niska wydajność, nieużytki)</p>

<p>3. Infrastruktura turystyczna (gospodarstwo agroturystyczne Niezapominajka, przygotowywane kolejne, przystań kajakowa, projektowany szlak turystyczny „Szlak Reszków”, pracownia garncarska, gospodarstwo pszczelarskie)</p>	<p>3. Niewystarczająca ilość małej infrastruktury turystycznej (ścieżek rowerowych, tablic informacyjnych, miejsc biwakowych)</p> <p>4. Niedostateczne wyposażenie szkoły w nowoczesne pomoce naukowe</p>
<p>4. Położenie na szlaku pielgrzymkowym (w sezonie wakacyjnym przechodzi przez Garnek kilkadziesiąt grup pielgrzymkowych)</p>	<p>5. Budynek świetlicy wymagający remontu i modernizacji dla potrzeb edukacyjnych</p> <p>6. Słaby rozwój dostępu do internetu</p>
<p>5. Wizyty w Garnku grup zorganizowanych odwiedzających pracownię ceramiczną oraz poznających pamiątki związane z Reszkami</p>	<p>7. Niewystarczająca ilość wydzielonych terenów na cele osiedlowego budownictwa mieszkaniowego</p>
<p>6. Położenie geograficzne (bliskość trasy ekspresowej Katowice-Warszawa, stacji kolejowej w Kłomnicach, sąsiedztwo dużych miast – Częstochowa, Radomsko)</p>	<p>8. Brak sieci kanalizacyjnej i gazowej</p> <p>9. Nie uregulowane stosunki wodne (zaniedbania melioracyjne, brak regulacji rzek)</p>
<p>7. Duża aktywność i przedsiębiorczość mieszkańców miejscowości (41 podmiotów gospodarczych, 3 stowarzyszenia, rada parafialna, komitet rodzicielski)</p>	<p>10. Niewystarczająca promocja turystyczna miejscowości</p>
<p>8. Dobra infrastruktura społeczna (ośrodek zdrowia, świetlica środowiskowa, straż pożarna, gimnazjum i szkoła podstawowa, biblioteka, apteka)</p>	<p>11. Zbiornik przeciwpożarowy przy ul. Głównej niespełniający swoich funkcji</p>
<p>9. Dobry stan miejscowej szkoły (pracownia komputerowa, sala gimnastyczna)</p>	
<p>10. Świetlica środowiskowa dla dzieci i młodzieży</p>	

<p>11. Tereny do zagospodarowania (na cele lokalizacji przedsięwzięć gospodarczych, rozwoju sportu i rekreacji, budownictwa mieszkaniowego)</p> <p>11. Stałe imprezy kulturalne (czerwcowe koncerty dedykowane Reszkom w wykonaniu orkiestry symfonicznej Szkoły Muzycznej w Częstochowie, Piknik Rodzinny w Parku Braci Reszke)</p>	
<p><b>SZANSE</b></p>	<p><b>ZAGRAŻENIA</b></p>
<p>1. Rozwój rolnictwa (scalanie gruntów)</p> <p>2. Rozwój agroturystyki, turystyki wiejskiej i rekreacji</p> <p>3. Zagospodarowanie obrzeży rzek dla celów rekreacyjnych i turystycznych</p> <p>4. Zalesienie nieużytków i gleb niskich klas</p> <p>5. Wykorzystanie istniejących i zagospodarowanie nowych terenów na cele budownictwa mieszkaniowego</p> <p>6. Rozwój firm usługowych i rzemiosła</p> <p>7. Modernizacja dróg i infrastruktury drogowej.</p> <p>8. Budowa kanalizacji i gazociągu</p>	<p>1. Zła koniunktura w rolnictwie (brak opłacalności produkcji rolnej)</p> <p>2. Likwidacja i ograniczenie połączeń autobusowych</p> <p>4. Wzrost stopy bezrobocia (w związku z likwidacją zakładów pracy w sąsiednich miastach i braku miejsc pracy w gminie)</p> <p>5. Niewystarczająca ilość dobrych wzorców dla młodzieży (demoralizacja młodzieży, alkoholizm, narkomania i przemoc wśród młodzieży)</p> <p>6. Zagrożenie powodziowe (zła gospodarka ciekami wodnymi)</p> <p>7. Wciąż rosnący areal nieużytków, niezagospodarowanych placów, terenów zielonych</p>

W wyniku analizy mocnych i słabych stron miejscowości oraz szans i zagrożeń dla jej rozwoju, można jednoznacznie stwierdzić, że Garnek jest na dobrej drodze, aby stać się miejscowością o charakterze turystycznym. Czyste wody rzek, skupiska lasów i łąk, w których występują zagrożone wyginięciem gatunki zwierząt i roślin, są niewątpliwymi atutami obszaru. Dodatkowym atutem jest bliskość Jury Krakowsko-Częstochowskiej, położenie na szlaku pielgrzymkowym, bogata historia, związki Garnka z Reszkami, światowej sławy śpiewakami operowymi i materialne pamiątki pozostawione na tym terenie, różnorodna oferta kulturalna – to elementy podnoszące atrakcyjność miejscowości w oczach turystów odwiedzających region.

Rozwój turystyki na tym terenie staje się dla miejscowych rolników i przedsiębiorców okazją do pozyskania dodatkowego dochodu. Powstają gospodarstwa agroturystyczne, mała infrastruktura turystyczna.

Przeszkodą dla pełnego rozwoju miejscowości w tym kierunku jest brak kanalizacji, duża ilość zaniedbanych, nieuprawianych terenów, zły stan otoczenia drogi powiatowej przechodzącej przez centrum Garnka (zły stan poboczy, zdewastowany przystanek, brak chodników, koszy na śmieci). Aby zmienić ten stan niezbędne są działania związane z poprawą estetyki miejscowości zwłaszcza w samym centrum oraz dokończeniem modernizacji Parku.

Dużym atutem miejscowości jest jej historia, a zwłaszcza związek z rodziną Reszków. Niestety brakuje muzeum lub izby pamięci poświęconej tym śpiewakom i ich związkom z Garnkiem. W miejscowości od 2007 roku w czerwcu w rocznicę śmierci Edwarda Reszke odbywa się koncert dedykowany Reszkom w wykonaniu orkiestry symfonicznej Szkoły Muzycznej w Częstochowie (na zdjęciu obok). Obok Reszków sposobem do promocji turystycznej Garnka, jest postać Zawiszy z Garnka, średniowiecznego rycerza. Garnka może stać się miejscowością, gdzie wskrzeszane są tradycje rycerskie, a w dalszej perspektywie odbudowany gród Zawiszy (pierwsze działania w tym zakresie podjęto latem 2008 roku – warsztaty rycerskie dla młodzieży, inscenizacja bitwy Zawiszy z Krzyżakami).



Na podstawie analizy zasobów wyraźnym kierunkiem rozwoju miejscowości jest otwarcie się na turystykę wiejską. Poprawa estetyki miejscowości, rozwój bazy turystycznej i promocja walorów turystycznych, kulturowych i historycznych miejscowości, to warunki dla rozwoju Garnka w tym obszarze.

Powyższa analiza pokazuje konieczność powstawania projektów i działań mających przyczynić się do rozwoju społeczno-ekonomicznego miejscowości Garnek oraz aktywizacji mieszkańców, zagospodarowania przestrzeni publicznej oraz podniesienia atrakcyjności turystycznej tego obszaru.

#### **4. OPIS PLANOWANYCH ZADAŃ INWESTYCYJNYCH I PRZEDSIĘWZIĘĆ AKTYWIZUJĄCYCH SPOŁECZNOŚĆ LOKALNĄ**

##### **DZIAŁANIE 1: Zagospodarowanie terenu wokół stawu wraz z małą infrastrukturą turystyczną**

Cel: stworzenie warunków do wypoczynku dla turystów i pielgrzymów, zagospodarowanie terenu będącego własnością wspólnoty sołeckiej, stworzenie miejsca dla zawracania autobusów

Przeznaczenie: oczyszczenie zbiornika przeciwpożarowego przy ul. Głównej i jego ogrodzenie, uporządkowanie terenu, przygotowanie ławek, placu zabaw dla dzieci, pola biwakowego, oświetlenia

Harmonogram realizacji: wrzesień 2009

Kwota końcowa i wskazanie źródła jej pozyskania: 350 000 zł (PROW, budżet Gminy Kłomnice)

##### **DZIAŁANIE 2: Muzeum Braci Reszke w Garnku**

Cel: przybliżenie historii i związków z Garnkiem Edwarda, Jan i Józefiny Reszke, światowej sławy śpiewaków operowych i ich związków z Garnkiem i okolica

Przeznaczenie: remont pomieszczenia, przygotowanie i aranżacja wystawy

Harmonogram realizacji: 2009-2014

Kwota końcowa i wskazanie źródła jej pozyskania: 60 000 zł (PROW, budżet Gminy Kłomnice)

### **DZIAŁANIE 3: Modernizacja placu w centrum Garnka**

Cel: stworzenie warunków do wypoczynku dla turystów i pielgrzymów, poprawa estetyki miejscowości

Przeznaczenie: wykonanie wybrukowanej nawierzchni, odbudowa studni, przygotowanie parkingu, ustawienie ławek i tablicy informacyjnej dla turystów

Harmonogram realizacji: sierpień-listopad 2010

Kwota końcowa i wskazanie źródła jej pozyskania: 350 000 zł (PROW, budżet Gminy Kłomnice)

### **DZIAŁANIE 4: Modernizacja Parku im. Braci Reszke – etap II**

Cel: stworzenie warunków do wypoczynku dla turystów i pielgrzymów oraz organizacji imprez kulturalnych

Przeznaczenie: wykonanie instalacji elektrycznej w obrębie sceny, wybrukowanie alejek, montaż oświetlenia, wykonanie nasadzeń, powiększenie placu parkingowego przy ul. Szkolnej, przygotowanie tablicy pamiątkowej dotyczącej patronów parku

Harmonogram realizacji: sierpień-listopad 2010

Kwota końcowa i wskazanie źródła jej pozyskania: 450 000 zł (budżet Gminy Kłomnice)

### **DZIAŁANIE 5: Modernizacja otoczenia drogi powiatowej w centrum Garnka**

Cel: poprawa bezpieczeństwa pieszych i kierowców samochodów, poprawa estetyki centrum miejscowości

Przeznaczenie: modernizacja nawierzchni, budowa chodników, dobudowa oświetlenia przy ul. Głównej

Harmonogram realizacji: wrzesień 2010

Kwota końcowa i wskazanie źródła jej pozyskania: 450 000 zł (budżet Starostwa Powiatowego i budżet Gminy Kłomnice)

### **DZIAŁANIE 6: Budowa ogólnodostępnego kompleksu sportowego**

Cel: stworzenie warunków dla rozwoju fizycznego najmłodszych mieszkańców miejscowości, stworzenie bazy sportowo-rekreacyjnej dla turystów

Przeznaczenie: budowa boiska ze sztuczną nawierzchnią, bieżnią, boiskiem do piłki siatkowej i kortem

Harmonogram realizacji: maj-wrzesień 2010

Kwota końcowa i wskazanie źródła jej pozyskania: 450 000 zł (PROW, Ministerstwo Sportu i Turystyki, budżet Gminy Kłomnice)

## **DZIAŁANIE 7: Modernizacja budynku świetlicy dla dzieci i młodzieży Ochronka**

Cel: stworzenie warunków dla prowadzenia zajęć pozalekcyjnych, stworzenie bazy turystycznej i kulturowej

Przeznaczenie: wymiana instalacji CO, wymiana okien i drzwi, wymiana instalacji elektrycznej, adaptacja poddasza na potrzeby bursy dla turystów i pielgrzymów, termoizolacja budynku oraz doposażenie.

Harmonogram realizacji: 2009-2014

Kwota końcowa i wskazanie źródła jej pozyskania: 650 000 zł (PROW, Stowarzyszenie Rodzin Katolickich Archidiecezji Częstochowskiej, środki Parafii Garnek)

## **ZAKOŃCZENIE**

Garnek jest miejscowością, która w najbliższym czasie może stać się centrum turystyki wiejskiej. Głównym powodem takiego stanu jest istniejąca baza turystyczna w postaci działającego i powstających gospodarstw agroturystycznych, wyjątkowej historii miejscowości związanej z postaciami Reszków oraz warunków przyrodniczych najbliższej okolicy. Pełna realizacja tej wizji wiąże się z szeregiem działań inwestycyjnych, których celem jest poprawa estetyki miejscowości zwłaszcza w jej centrum, adaptacja przestrzeni wiejskiej (nieużytki, zaniedbane place) na potrzeby rekreacyjne i turystyczne.