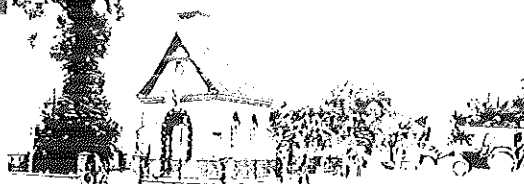
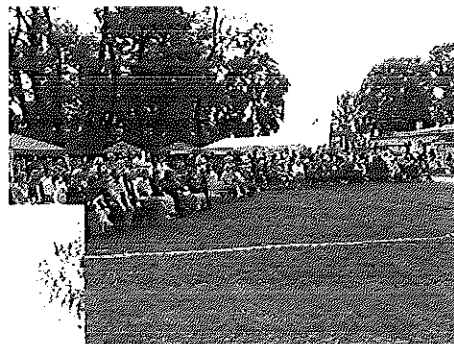
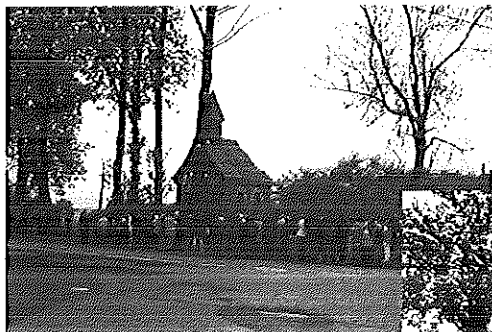
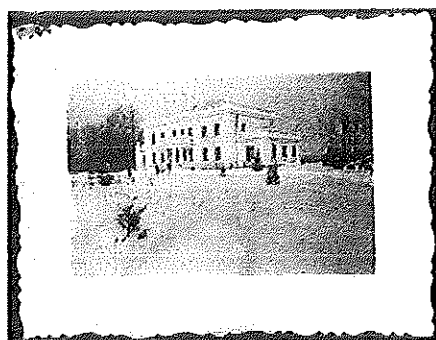


# CHORZENICE



## PLAN ODNOWY



na lata 2009 - 2015

CHORZENICE, LUTY 2009 r.

## SPIS TREŚCI

WSTĘP.....	3
<b>1. CHARAKTERYSTYKA MIEJSCOWOŚCI</b>	
1.1. Położenie miejscowości, przynależność, powierzchnia, liczba ludności.....	4
1.2. Historia miejscowości.....	4
1.3. Elementy- ślady związane z historią miejscowości.....	5
a) Ochotnicza Straż Pożarna.....	5
b) Kapliczka Św. Stanisława B.M.....	7
c) Zespół parkowo – pałacowy.....	9
1.4. Pulکنونیک Adam Nieniewski – żołnierz, gospodarz.....	10
1.5. Określenie przestrzennej struktury miejscowości.....	12
a) Elementy charakterystyczne dla danej miejscowości.....	12
b) Otwarte przestrzenie wspólne.....	12
<b>2. INWENTARYZACJA ZASOBÓW SŁUŻĄCYCH ODNOWIE MIEJSCOWOŚCI</b>	
2.1 Kapliczka św. Stanisława B.M.....	12
2.2. Działania kulturotwórcze OSP Chorzenice.....	13
2.3. Zespół Szkół im Jana Kochanowskiego w Witkowicach.....	13
2.4. Dom Dziecka.....	14
3. Kapitał społeczny i ludzki.....	14
3.1. Rada Sołecka.....	14
a) www.chorzenice.pl - strona internetowa.....	14
b) „Więści Chorzenickie” - informator Rady Sołeckiej.....	14
c) Konkurs „Piękna Wieś Woj. Śląskiego”.....	15
3.2. Stowarzyszenie Rodzin Katolickich Oddział Dekanalny Kłomnice.....	15
3.3. Rada Parafialna.....	16
4. Infrastruktura techniczna.....	16
5. Gospodarka i rolnictwo.....	16
6. Analiza zasobów.....	17
<b>7. OCENA MOCNYCH I SŁABYCH STRON MIEJSCOWOŚCI, W KTÓREJ BĘDZIE REALIZOWANA OPERACJA.....</b>	<b>18</b>
a) mocne i słabe strony.....	18
b) szanse i zagrożenia.....	19
<b>8. OPIS PLANOWANYCH ZADAŃ INWESTYCYJNYCH I PRZEDSIĘWZIĘĆ AKTYWIZUJĄCYCH SPOŁECZNOŚĆ LOKALNĄ.....</b>	<b>20</b>
ZAKOŃCZANIE.....	22

## PLAN ODNOWY MIEJSCOWOŚCI CHORZENICE

### WSTĘP

Plan Odnowy Miejscowości Chorzenice jest jednym z najważniejszych elementów odnowy wsi, poprawy jej estetyki, rozwoju społeczno-gospodarczego i promocji. Powstanie takiego dokumentu stanowi niezbędny warunek przy aplikowaniu o środki finansowe w ramach „Programu Rozwoju Obszarów Wiejskich 2007-2013”, działanie „Odnowa i rozwój wsi”. Celem tego działania jest poprawa jakości życia na obszarach wiejskich poprzez zaspokojenie potrzeb społecznych i kulturalnych mieszkańców wsi oraz promowanie obszarów wiejskich. Działanie umożliwi rozwój tożsamości społeczności wiejskiej, zachowanie dziedzictwa kulturowego i specyfiki obszarów wiejskich oraz wpłynie na wzrost ich atrakcyjności turystycznej i inwestycyjnej.

Planu Odnowy Miejscowości Chorzenice obejmuje obszar tej miejscowości.

Dokument zawiera charakterystykę miejscowości, rys historyczny, inwentaryzację zasobów służącą ujęciu stanu rzeczywistego, analizę mocnych i słabych stron miejscowości, planowane kierunki rozwoju, przedsięwzięcia wraz z szacunkowym kosztorysem i harmonogramem działań. Przy tworzeniu dokumentu korzystano:

” Program Prac Urzędniowo – Rolnych dla gminy Kłomnice” praca zbiorową pod red. Marzanny Borkowskiej „Parki i ciekawe obiekty przyrodnicze – gmina Kłomnice i okolice”, książka „Krzysztofa Wójcika „Śladami Reszków” oraz opracowania autora do lokalnej gazetki „Wieści Chorzenickie”, dokument „Plan Rozwoju Lokalnego Gminy Kłomnice” oraz „Zintegrowanej Strategii Rozwoju Obszarów Wiejskich partnerstwa "Razem na wyżyny”.

## 1. CHARAKTERYSTYKA MIEJSCOWOŚCI

### 1.1. Położenie miejscowości, przynależność administracyjna, powierzchnia, liczba ludności,

Miejscowość Chorzenice jak i cała gmina Kłomnice znajduje się na granicy Wyżyny Śląsko-Krakowskiej i Wyżyny Środkowo-Malopolskiej. W obrębie Chorzenic nie ma żadnych wód płynących, znajdują się natomiast niewielkie powierzchniowe zbiorniki wodne.

Chorzenice leżą na terenie Gminy Kłomnice, pow. Częstochowski, woj. Śląskie. Zajmują obszar o powierzchni 548,80 ha i liczą 344 mieszkańców w tym 180 kobiet i 164 mężczyzn (stan na 31.12.2008r.). Gleby na terenie wsi należą do średnio dobrych jednak ze względu na rozdrobnienie gospodarstw, niewielki areal, uwarunkowania historyczne (chłoporobotnicy) rolnictwem zajmuje się niewiele rodzin, uprawiając głównie na własne potrzeby. Spora część gruntów jest ugorowana. Źródłem utrzymania dla zdecydowanej większości jest więc praca poza miejscowością. Niewielka grupa osób pracuje na miejscu: wytwórnia makaronu, zakład samochodowy, sklepy oraz Dom Dziecka. Dzieci z miejscowości i z Domu Dziecka uczęszczają do szkoły podstawowej i gimnazjum w Witkowiecach, młodzież głównie do szkół w Częstochowie.

### 1.2. Historia miejscowości

Najdawniejsze wzmianki źródłowe z terenu gminy Kłomnice pochodzą z XIV wieku, przy czym najstarszy dokument z 1372 wymienia niejakiego Dzierzka z Chorzenic (na podstawie studium historyczno-heraldycznego dr Marceliego Antoniewicza). Przez wiele stuleci teren od Chorzenic do Skrzydłowa stanowił pas pogranicza zaliczany do Wielkopolski (??!!..) z terytorium ziemi krakowskiej. Pod względem struktur kościelnych Chorzenice od początku powstania parafii (XIII wiek) należały do parafii Borowno. Nie mamy dokładnej wiedzy dotyczącej kto i kiedy był właścicielem majątku Chorzenice. Z lektury książki „Dzieje Parafii Borowno” ks. dr Władysława Wlazłaka dowiadujemy się o Barbarze Jackowskiej z Chorzenic, która w 1745 roku ofiarowała sznur pereł dużych na obraz św. Anny. Możliwe, że to z tej rodziny Chorzenickiej pochodzi jedyny kapłan z terenu parafii Borowno z okresu od powstania parafii do połowy XX wieku. Chodzi o Tomasza Alberta Jackowskiego, paulina pochowanego na Jasnej Górze w 1674 roku. Następne pojawiające się nazwisko to Adam Raciborski, dziedzic Chorzenic, wymieniany w tej samej książce jako ofiarodawca w 1876 roku dwóch ampulek z podstawą. Od Adama Raciborskiego majątek zakupił na początku XX wieku sławny w świecie śpiewak operowy Jan Reszke, który przekazał go swojej bratanicy Janinie Reszke. Janina była córką również sławnego śpiewaka Edwarda Reszke. Wyszła ona za mąż za pułkownika Adama Nieniewskiego (bardzo ciekawa i zasłużona dla Polski postać), i to właśnie państwo Nieniewscy byli ostatnimi właścicielami posiadłości, Oni też nadali jej świetności, budując w 1930 roku obecny pałac, bardzo nowoczesny jak na owe czasy, oraz zagospodarowując park. Park ten był jednym z najładniejszych w okolicy. Na urokliwej

chorzeńskie posiadłości cieniem kładą się jej losy okupacyjne. W 1940 roku Nieniewscy zostali zmuszeni do opuszczenia swojego domu a ich miejsce zajęła Żandarmeria Niemiecka. Hitlerowscy urządzili tu miejsce kaźni, zwozili schwytanych partyzantów oraz podejrzanych o sprzyjanie im mieszkańcom jak również osoby pochodzenia żydowskiego. Podaje się, że zginęło tam około trzech tysięcy ludzi. Państwo Nieniewscy wojnę spędzili w Kłomnicach i nigdy już nie powrócili na rodzinną ziemię. Córka Nieniewskich, Halina Donimirska swoje dalsze lata spędziła w Krakowie z rodziną, jednak do końca czuła się silnie związana z Chorzenicami czego wyrazem była jej ostanía wola, aby jej prochy spoczęły w miejscowej kaplicy. Również we wspomnieniach pisze o latach spędzonych w Chorzenicach jako o najpiękniejszym okresie życia. Po II wojnie światowej w budynku pałacu został utworzony Dom Dziecka który funkcjonuje tutaj do dziś. Na terenie parku od strony południowej stoi również inny obiekt, starszy od pałacu. Był to pierwszy budynek mieszkalny Raciborskich. W czasie gospodarowania w Chorzenicach Nieniewskich w budynku tym mieszkał zarządca majątku, brat pułkownika. Obecnie budynek ten również pełni funkcje mieszkalne dla wychowanków domu dziecka.

Wśród nazwisk związanych z Chorzenicami należy jeszcze wymienić św. Stanisława BiM, o którym mówi legenda, że miał być znieważonym przez mieszkańców Borowna a ugoszczonym przez mieszkańców Chorzenic. Na ile jest to legenda, a na ile prawda historyczna, dziś trudno ocenić, jednak kronikarz Jan Długosz, którego matka urodziła się w Borownie podaje, że w XI stuleciu w Borownie miał przebywać św. Stanisław Szczepanowski. Pewnie dlatego w Chorzenicach powstała kaplica św. Stanisława BiM.

Kaplica z drewna miała powstać przy źródle. Według kroniki parafialnej z początku XX wieku do kaplicy była dobudowana skromna izdebka, w której mieszkał niejaki Rąbalski, nazywany przez wszystkich pustelnikiem, który opiekował się kapliczką, a po śmierci został obok niej pochowany.

Wśród dotychczas wymienionych nazwisk byli duchowni, właściciele majątku, natomiast na mapie z Chorzenic z 1900 roku z opisami w języku rosyjskim (okres zaborów) znajdziemy ewidencję wszystkich właścicieli, gospodarzy: Jagusiak, Urbaniak, Pomada, Olszewski, Jeż, Gabrielski, Chebdowski, Sarniak, Dominik, Wozniak, Gołda, Kalik, Krupka, Kowalczyk, Marszałek, Wierus, Langier (samotny domek pod lasem – starsi pamiętają jako langierówka), Kmiecik, Ligocka, Naparty Abram (możliwe, że narodowości żydowskiej – mała działka i sklepik?).

100 lat temu Chorzenice posiadały dwa skupiska domów: na początku wsi w okolicy p. sołtys oraz na końcu ul. Głównej. Wówczas nie było żadnych domów przy obecnych ulicach Częstochowskiej i Nowej. Ilość mieszkańców Chorzenic w 1820 roku to 142 osoby, w 1880 – 214, w 1939 – 393, obecnie 344 osób.

### 1.3 Elementy- ślady związane z historią miejscowości

#### a) Ochotnicza Straż Pożarna

Straż w Chorzenicach powstała w 1927 roku. Założycielem i pierwszym prezesem Straży Ogniowej Ochotniczej był właściciel majątku w Chorzenicach: pułkownik Adam Nieniewski. Wyposażenie straży stanowiło: sikawka ręczna, beczkowóz oraz transport konny z majątku. Członkami byli mieszkańcy Chorzenic i Witkowic. Z tego okresu istnieje archiwalny zapis z Gazety Radomskowskiej z 9 maja 1930

roku mówiący „co prawda, o tragicznym wydarzeniu ale jednocześnie świadczący o aktywności Chorzenickiej Straży . Autor językiem z tamtych czasów pisze :... *W lesie, w majątku Chorzenice, gm. Rzeki, Straż Ogniowa Ochotnicza urządziła na schyłku ubiegłego lata zabawę z tańcami i najróżnorodniejszymi innymi atrakcjami, z których najważniejszą było wdrapywanie się na pionowy słup, na szczycie którego znajdowała się butelka wódki i krążek kielbasy, jako nagroda dla zwinnego młodzieńca” ....*

Jednostka działała do wybuchu II wojny światowej w 1939 roku. Na terenie dworku w Chorzenicach Niemcy utworzyli posterunek żandarmerii i więzienie ,o którym ,niestety słyszano daleko poza naszym terenem. Skromny sprzęt straży przekazano do jednostki w Nieznanicach .Po wojnie dzięki aktywności ówczesnego sołtysa Zygmunta Kapusty i mieszkańców Straż szybko reaktywowano. Na czele straży stanął prezes Chmielarski Wojciech i naczelnik Gromczyk Jan . Straż zaczęła normalną działalność, zbudowano drewnianą remizę z rozebranego baraku. W 1948 roku zakupiono pierwszą motopompę , umundurowanie oraz sprzęt towarzyszący. Z inicjatywy mieszkańców ufundowano sztandar ,który przekazano jednostce 1951 roku. Następują lata wzmożonej aktywności , uczestnictwo w akcjach gaśniczych sukcesów zawodach strażackich : pierwsze miejsce na zawodach w Kruszynie i III w Klomnicach .



W kolejnych latach, gdy prezesem był Pijór Lucjan a naczelnikiem Kowalczyk Marian powstaje inicjatywa zbudowania nowej strażnicy OSP. Należy podkreślić naprawdę ogromny wkład społeczny wielu mieszkańców ( nie sposób ich tu wymienić) druhów, Koła Gospodyń Wiejskich .

W kronice OSP przeczytamy : ... *dzięki dotacji , własnego wkładu oraz niezliczonych godzin pracy społecznej dnia 1 października 1978 roku strażnica zostaje przekazana do użytku OSP i mieszkańców”*

...

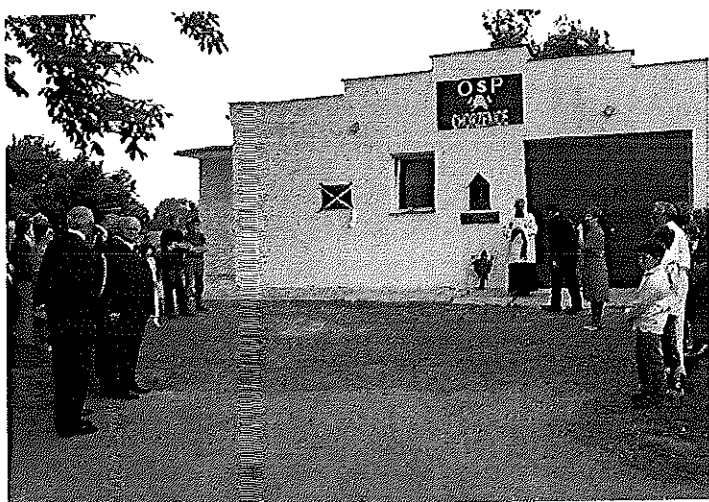
Obecnie straż w Chorzenicach , ponownie jak na początku istnienia , łączy druhów z Witkowic i Chorzenic . Stało się tak po 1993 r. kiedy budynek OSP w Witkowicach przekazano na rzecz utworzenia nowej parafii w Witkowicach .



Od kilku lat kontynuowane są konieczne prace przy budynku remizy. Za poprzedniego zarządu dobudowano łazienkę i co najważniejsze przykryto dach nową blachą. Obecnie już przy kolejnym zarządzie kontynuowane są dalsze prace związane z odnowieniem remizy i zagospodarowaniem placu przy remizie. Przy dużym wkładzie pracy społecznej strażaków w tym również powstałej Młodzieżowej Drużyny Pożarniczej (MDP) wymalowano całą remizę wewnątrz budynku, poprawiono instalację elektryczną, wykończono łazienki, zamontowano szambo, w dużej części zagospodarowano teren wokół remizy. Dzięki napisanemu wnioskowi do Fundacji ekologicznej SILESIA obsadzono krzewami i krzewinkami plac przy remizie. W ostatnim roku w tym również ogromnym wysiłkiem społecznym, wymieniono podłogę, zainstalowano kominiec, odnowiono elewację przednią remizy oraz inne prace. Druhowie we własnym zakresie pozyskiwali środki finansowe ze zbiórki złomu. Dla młodzieży i dzieci zakupiono różne sprzęty sportowe. Młodzi druhowie sami przebudowali jedno z pomieszczeń i zorganizowali tam siłownię. Szeroki front działań był możliwy dzięki uzyskanej pomocy z różnych stron.



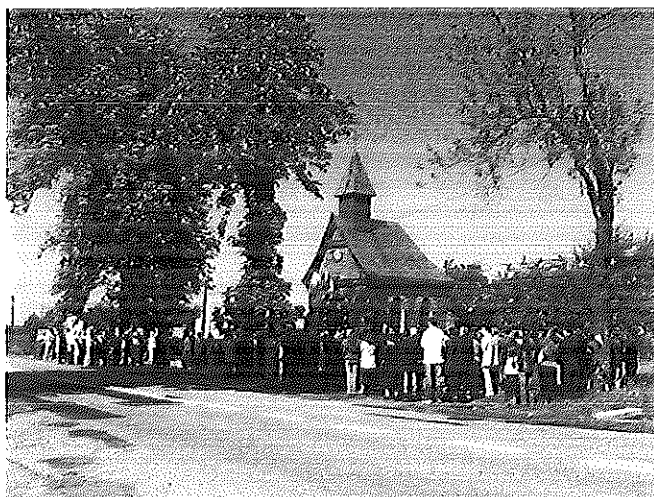
15 czerwca 2008 roku odbył się uroczysty jubileusz 80 – lecia jednostki w trakcie której odsłonięto pamiątkową tablicę na ścianie remizy oraz poświęcono kapliczkę św. Floriana.



## b) Kapliczka Św. Stanisława B.M

W książce ks. Wlazłaka „Dzieje parafii Borowno” , dowiadujemy się ,że to już Jan Reszke postanowił zbudować nową kapliczkę w miejsce starej, drewnianej. Decyzję tę musiał podjąć dość wcześnie , ponieważ jak można przeczytać w książce Wójcika „Śladami Reszków”: w Polsce ostatni raz był w 1913 roku. Potem wraz z żoną osiadł w Nicei i tam zmarł w 1925 roku. Projekt nowej kaplicy przesłał ówczesny proboszcz parafii Borowna ks. Jan Patorski do kurii wrocławskiej w 1924 roku.

W trzy lata później kaplica została rozebrana , a w jej miejsce zbudowano nową o wiele większą .



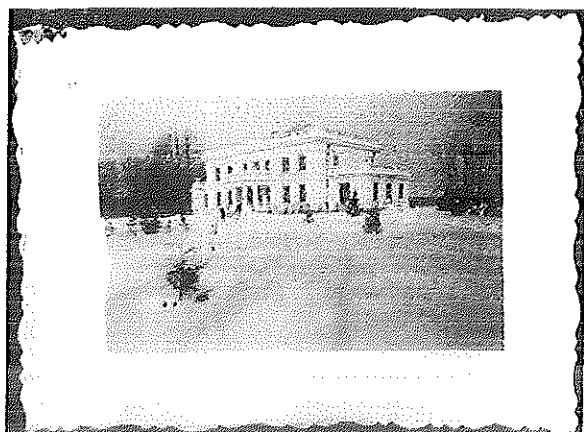
Fundatorem był płk. Adam Nieniewski a wsparcia przy budowie udzielili miejscowi wierni , czyli Chorzeniczanie. W książce ks. Wlazłaka znajdujemy jeszcze ciekawą informację : w 1928 roku ks. kanonik Jan Patorski w uroczystej procesji wraz z mieszkańcami oraz przybyłymi gośćmi przyprowadził nowy obraz św. Stanisława BM , dar Nieniewskich z dworu Chorzenickiego do nowo wzniesionej kaplicy. Obraz ten wisi w kaplicy do dzisiaj. Tutaj dokonał jego poświęcenia i odprawił pierwszą Mszę świętą na co otrzymał pozwolenie kurii częstochowskiej . Samo poświęcenie kaplicy odbyło się rok później , 8 maja 1929 roku przez zasłużonego dla kościoła Częstochowskiego biskupa Teodora Kubinę. Według inwentarza z roku 1931 w kaplicy znajdował się ołtarz drewniany , 6 lichtarzy metalowych , 2 drewniane, 2 krzyże metalowe, obraz św. Stanisława, obraz Matki Bożej Częstochowskiej ofiarowany przez Józefa Maciejewskiego z Częstochowy pochodzącego z Chorzenic , obraz Pana Jezusa na Krzyżu ofiarowany przez Andrzeja Rafała z Chorzenic i inne ...



*11 maja 2008 roku odbyły się uroczystości 80 – lecia pierwszej mszy św. w kaplicy w Chorzenicach.*



### c) Zespół parkowo – pałacowy



*Dworek w okresie przedwojennym i dzisiaj*

Przepiękny park o powierzchni około 4 ha położony jest w centrum miejscowości. Na jego terenie znajduje się pałac pochodzący z pocz. XX w - dawna posiadłość rodziny Nieniewskich w której obecnie mieści się tutaj Państwowy Dom dziecka. Od strony zachodniej park przylega do ulicy Głównej natomiast stronę południową ogranicza ulica Parkowa, która przecina dawną posiadłość na dwie części. W północno zachodniej części parku znajduje się plac zabaw dla dzieci, natomiast w jego środkowej części wytyczono boisko sportowe.



*Park w Chorzenicach : alejka dojazdowa przed wojną i obecnie*

Park w Chorzenicach cechuje bardzo duża różnorodność gatunków drzew i krzewów. Wiele z nich pamięta jeszcze czasy ostatnich właścicieli i czasy świetności parku. Wśród drzew znajdziemy lipy drobnolistne, najokazalsza z nich znajduje się we wschodniej części parku. Od strony zachodniej, wzdłuż granicy parku rosną kasztanowce białe, które najpiękniej wyglądają w maju kiedy przepięknie kwitną. Na planie parku zarysowuje się wyraźnie kilka alejek. Do budynku prowadzi aleja akacjowa wysadzona robiniami akacjowymi, które również zachowały się do czasów dzisiejszych. Od strony wschodniej rosną jesiony wyniosłe oraz klony zwyczajne na przemian z klonami jaworami. Z innych drzew, które spotykamy w parku należy wymienić: brzozę brodawkowatą, olszę czarną, wiąz, topolę białą oraz okazałe dęby szypułkowe. Również bardzo bogatą różnorodnością gatunków cechują się krzewy. Spotykamy

tutaj między innymi: dziki bez czarny, derenia białego, czeremchę zwyczajną, jałowca pospolitego. Obecny gospodarz parku tj. dom dziecka wzbogaca florę parkową, nasadzając różnorodne ozdobne gatunki drzew, krzewów i krzewinek zagospodarowując w ten sposób powierzchnię parku. Dzięki tak dużej ilości gatunkowej roślin spotykamy również wiele gatunków zwierząt. W parku można spotkać wiewiórki oraz dzięcioły, kosy, słowiki, różne gatunki sikor, drozdy, wilgi i wiele innych gatunków ptaków.

#### 1.4. Pułkownik Adam Nieniewski – żołnierz, gospodarz.

Pułkownik Adam Nałęcz Nieniewski, ostatni właściciel majątku w Chorzenicach, był postacią niepospolitą, wręcz wybitną. Urodził się 19 maja 1886 r w Zawadach w sieradzkim jako syn ziemianina, powstańca 1863 r. (Nieniewscy w sieradzkim używali herbu „Nałęcz”). Jego matka była wnuczką Józefa Wybieckiego. Od młodości był kształcony w szkołach wojskowych ówczesnego cesarstwa Austro - Węgierskiego, między innymi w Oficerskiej Szkole Kawalerii w Wiener Neustadt. Po jej ukończeniu w 1907 r rozpoczął służbę w 6 pułku ułanów jako podporucznik. Dalej doskonalił swoje umiejętności kawalerskie na kursach w Tarnowie i Rzeszowie. W latach 1911- 1914, już jako porucznik, był słuchaczem Akademii Sztabu Generalnego w Wiedniu. Wkrótce, w 1915 r., awansował na kapitana. Po wybuchu I wojny światowej pełnił służbę w armii austriackiej w różnych jednostkach, łącznie z Główną Kwaterą i Ministerstwem Wojny.



Oczywistym jest, że „obciążony” patriotycznie Adam Nieniewski znalazł się w Legionach Polskich, gdzie został przydzielony 23 maja 1916 r do sztabu dowództwa i zaraz awansował do stopnia majora. Od października 1917 r. pełnił funkcję szefa sztabu w Polskim Korpusie Posiłkowym. Gdy II Brygada Legionów Polskich przeszła front rosyjsko – austriacki pod Rarańczą został internowany 6 marca 1918 r w obozie Nagry-Szolos na Węgrzech. Wkrótce Polska odzyskała niepodległość i major Adam Nieniewski w listopadzie wstąpił do jej armii gdzie pełnił funkcję drugiego zastępcy szefa Sztabu Generalnego Wojska Polskiego gen. St. Szeptyckiego i awansował na podpułkownika.

W niepodległej Polsce dosłużył się stopnia pułkownika i wielu wysokich funkcji w Wojsku Polskim. Był między innymi szefem sztabu u gen. Józefa Hallera, który był również gościem na jego ślubie z Janiną Reszkówną w Garnku w 1922 r. W okresie walk o granice Rzeczypospolitej, jako wysokiej klasy oficer, pełnił ważne funkcje w

sztabach wojskowych, jak też dowodził dużymi jednostkami wojskowymi, głównie kawalerii. W czasie „bitwy warszawskiej” był dowódcą 5 pułku strzelców konnych i zastępcą dowódcy grupy operacyjnej jazdy gen. A. Karnickiego. Zaraz po niej szykowała się druga wielka bitwa tej wojny zwana później „bitwą nad Niemnem”. Pułkownik A. Nieniewski od 16 stycznia 1920 r do 25 stycznia 1921 r dowodził 4 brygadą jazdy, a w okresie od 26 sierpnia do 8 października 1920 r własną grupą operacyjną jazdy. W tym czasie zabezpieczał tereny z Suwałkami i Augustowem. Skuteczne działania dowodzonej przez niego grupy operacyjnej umożliwiły oskrzydlenie armii Tuchaczewskiego, którą ten, po klęsce warszawskiej, znowu gromadził nad Niemnem. Bitwa ta, mniej znana w literaturze, toczyła się w dniach 20 – 28 września 1920 r na obszarze od Grodna do Lidy. Pułkownik Nieniewski ze swoimi oddziałami brał udział w walkach grupy oskrzydlającej siły bolszewickie od północy i wschodu. 4 Brygada Jazdy Nieniewskiego pobiła bolszewików pod Raduniem i, wraz z piechotą, zajęła Żyrmuny i Lidę. Tu Polacy zniszczyli, cofające się z Grodna, wojska bolszewickie. Działania wojenne toczyły się dalej a płk Nieniewski na czele północnej grupy jazdy w dniach od 11 do 14 b.m. wśród bezustannych walk przeszedł dystans przeszło 200 km. W bitwach pod Radoszkowicami, Ilją, Krzywiczami i Dolhinowem grupa ta dokonała rozbicia 3 dywizji sowieckich, zdobywając ponad tysiąc jeńców i wiele broni.

W grudniu i styczniu 1920/21 r ukończył kurs dla generałów i wyższych dowódców. Od tego momentu był do dyspozycji szefa Sztabu Generalnego, ceniony jako doskonały oficer. Był kolejno: dowódcą VII Brygady Piechoty (od 18 maja 1921), piechoty dywizyjnej 10 Dywizji Piechoty (od 25 września 1921). Od 12 sierpnia 1923 r do 31 stycznia 1928 r pełnił funkcję dowódcy piechoty dywizyjnej 7 Dywizji Piechoty stacjonującej w Częstochowie. W tym okresie, jako pułkownik dyplomowany, pracował wielokrotnie przy szkoleniu oficerów.

Karierę wojskową zakończył po przewrocie majowym, jak wielu oficerów, którzy opowiedzieli się po stronie rządu. W stanie spoczynku (z dniem 31 stycznia 1928 r.) osiadł w Chorzenicach i począł gospodarzyć w majątku żony i swoim. Wcześniej, w 1927 r, po kilku latach małżeństwa urodziło się im długo oczekiwane dziecko - córka Halina. Jak w większości majątków rolnych w ówczesnej Polsce, żyło się skromnie. Sam pułkownik Nieniewski nieraz mówił, że gdyby mieszkał w Warszawie w kamiennicy, to jego wojskowa emerytura wystarczałaby na dostatnie życie. On jednak uważał, że jego patriotycznym obowiązkiem jest opiekować się polską ziemią. Pułkownik Adam Nieniewski po przejściu w stan spoczynku nie zerwał zupełnie z wojskiem, stale coś studiował w swoim gabinecie, przeprowadzał analizy wojskowe.

Na początku okupacji hitlerowskiej państwo Nieniewscy zostali ze swojego domu wyrzuceni, wojnę spędzili w Kłomnicach i nigdy już nie powrócili na rodzinną ziemię. W czasie okupacji pułkownik należał do konspiracji AK i miał tam, z racji swoich kwalifikacji, zadania specjalne. Po nadejściu frontu i wypędzeniu hitlerowców w 1945 r został zmobilizowany do Wojska Polskiego i mianowany szefem Dowództwa Okręgu Wojskowego w Poznaniu i tam pozostał do sierpnia 1946 r. kiedy przeniesiono go w stan spoczynku. Wkrótce został dyrektorem olsztyńskiego okręgu Państwowych Nieruchomości Ziemskich. Pułkownik Adam Nieniewski zmarł w 1947 r w Olsztynie i pochowany został na cmentarzu we Wróblewie w grobowcu rodzinnym.

Pułkownik Adam Nieniewski był niepospolitym żołnierzem, dobrym gospodarzem, gorącym patriotą i człowiekiem o wysokiej kulturze osobistej. Bardzo ładnie rysował. Za swoje zasługi wojenne został odznaczony wieloma najwyższymi odznaczeniami wojskowymi: Orderem Virtuti Militari 5 klasy, Orderem Polonia Restituta 4

klasy, czterokrotnie Krzyżem Walecznych, Orderem Francuskiej Legii Honorowej 5 klasy, austriackim Krzyżem Zasługi 1 i 3 klasy, niemieckim Krzyżem Zasługi 2 klasy nie licząc wielu medali polskich i zagranicznych. Jest to więc postać ze wszech miar zasługująca na pełną szacunku pamięć i uhonorowanie.

## 1.5. Określenie przestrzennej struktury miejscowości

### a) Elementy charakterystyczne dla danej miejscowości

- Kapliczka w Chorzenicach zbudowana w roku 1927 – 1928
- Dworek (obecnie Dom Dziecka ) zbudowany w 1930 r.
- Park dworski
- Młyn elektryczny (wł. Kleszczewscy ) z 1908 r.

### b) Otwarte przestrzenie wspólne

- Skwer zieleni przy wjeździe do Chorzenic
- Plac przy OSP Chorznice wraz z placem zabaw
- Plac przy oczyszczalni ścieków (teren podworski – obecnie teren starostwa)

## 2. INWENTARYZACJA ZASOBÓW SŁUŻĄCYCH ODNOWIE MIEJSCOWOŚCI

### 2.1. Kapliczka Św. Stanisława B i M

Kapliczka to nie tylko budynek, ale i miejsce , które jest spoiwem, wyznacza charakter miejscowości. Ma ważną rolę ze względu na historię , związki emocjonalne jakie łączą mieszkańców z jej budową , legendą o św. Stanisławie. Jest spoiwem dla wszystkich, którzy mieszkają obecnie w Chorzenicach jak i tych, którzy już od wielu lat mieszkają poza rodzinną miejscowością. Co roku na 8 maja w dzień św. Stanisława przyjeżdżają aby uczestniczyć w dorocznej mszy św. a następnie spotkać się w rodzinie. 30.04. 2005 roku w ścianie kapliczki zostały złożone prochy Haliny Donimirskiej, córki pułkownika Adama Nieniewskiego. Pułkownik ufundował kapliczkę jako wotum dziękczynne za urodzenie córki. Od kilku lat we współpracy z rodziną zmarłej gromadzone są fundusze i przeprowadzane kolejne prace odnowieniowe przy obiekcie. Wiele prac jest wykonywanych na zasadzie pracy społecznej.



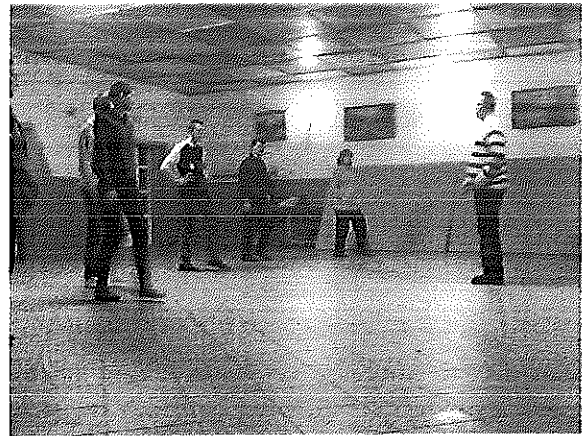
*Kapliczka integruje na co dzień i od święta*



## 2.2. Działania kulturotwórcze OSP Chorzenice

OSP Chorzenice od wielu lat we współpracy z innymi podmiotami podejmuje się organizacji, współorganizacji wielu przedsięwzięć na płaszczyźnie sportowej i kulturalnej.

- a) Przegląd „Kultura Młodych Twórców - Lemoniadowy Joe 200..” - jest to coroczny przegląd twórczości młodych w różnych kategoriach : piosenka turystyczna, religijna , małe formy sceniczne.
- b) „Dziękuję za Polskę” – zawody sportowe pod patronatem Roberta Korzeniowskiego - w biegach i chodzie w różnych kategoriach bierze udział kilkuset uczestników.
- c) „Majówka rodzinna” – zabawa integracyjna w dniu św. Stanisława
- d) „Inscenizacja bitwy pod Nieznanicami – Kruszyń” - inscenizacja towarzysząca zawodom sportowym.
- e) Działalność świetlicowa - kurs tańca, rozgrywki w tenisie stołowym , itp...



*Chorzenice miejscem lokalnej aktywności na płaszczyźnie sportowej, kulturalnej*

## 2.3. Zespół Szkół im Jana Kochanowskiego w Witkowicach

W skład Zespołu Szkół im. Jana Kochanowskiego w Witkowicach wchodzi: Szkoła Podstawowa oraz Gimnazjum. Po wielu latach kiedy stary budynek szkoły przestawał spełniać już niestety normy bezpieczeństwa i higieny Rada Gminy Kłomnice podjęła decyzję o budowie nowej szkoły w miejsce starej. 9. września 1996 r. oddano do użytku nowy budynek Szkoły Podstawowej w Witkowicach. W ciągu kolejnego roku wybudowano salę gimnastyczną, której powstanie było sfinalizowaniem całego przedsięwzięcia.

## 2.4. Dom Dziecka



*Dom Dziecka w zimowej szacie*

Historia Domu Dziecka to Historia rodziny Nieniewskich o której już pisaliśmy. Po wojnie stał się własnością państwa i utworzono Państwowy Dom Dziecka nad którym opiekę sprawuje Starostwo Częstochowskie.

Więcej o samej placówce można znaleźć na stronie : [www.ddchorzenice.nso.pl](http://www.ddchorzenice.nso.pl)

Dzisiaj dla lokalnej społeczności ważne jest to, że wiele inicjatyw społecznych realizowanych w Chorzenicach odbywa się we współpracy z Domem Dziecka: zawody sportowe , przegląd Lemoniadowy Joe, realizacja programu „Wieś woj. Śląskiego XXI wieku – drogi do sukcesu” i inne.

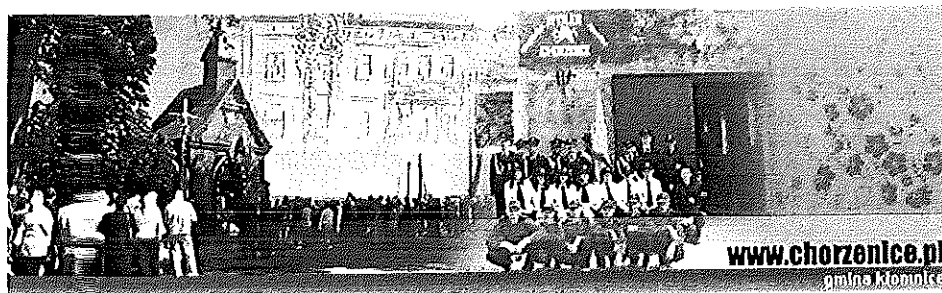


*Praca przy placu zabaw przykładem integracji i współpracy*

### 3. Kapitał społeczny i ludzki

#### 3.1. Rada Sołecka

a) - [www.chorzenice.pl](http://www.chorzenice.pl) - strona internetowa



*Strona tytułowa*

b) – „Wieści Chorzenickie” - informator Rady Sołeckiej

- poniżej strona tytułowa biuletynu miejscowości, gazetka będzie wydawana trzeci rok.



# Wieści Chorzenickie

Czerwiec 2008



nr 3/6



informator Rady Sołeckiej

redaguje Rada Sołecka w składzie:  
Andrzej Borkowski – przewodniczący  
Janina Hajdas – soltys  
Zofia Łapeta – skarbnik,  
Henryk Kuś, Wojciech Witkowski

Numer zamknięto 3 czerwca 2008 roku.

**Z**apraszamy do współpracy w redakcji „Wieści”, dzielenie się swoimi uwagami i spostrzeżeniami, kontakt mail.: [betka@vaxio.com.p](mailto:betka@vaxio.com.p)

## d) Konkurs „Piękna Wieś Woj. Śląskiego”

Rada Sołecka dwukrotnie występowała z inicjatywą zgłoszenia wsi do konkursu. Komisja konkursowa **w**ysoko **o**ceniała zakres działań podejmowanych w Chorzenicach.

## 3.2. Stowarzyszenie Rodzin Katolickich Oddział Dekanalny Kłomnice

Stowarzy**s**zenie **j**est organizacją społeczną, która od wielu lat wspiera działania społeczne na terenie Chorzenic.



*Prze**g**ład „**K**ultura Młodych Twórców” oraz inscenizacja bitwy pod Nieznanicami - Kruszyńą*

### 3.3. Rada Parafialna

W skład Rady Parafialnej wchodzi przedstawiciele również miejscowości Chorzenice. Rada oprócz funkcji pomocniczej i doradczej w parafii spełnia ważne funkcje społeczne.

### 4. Infrastruktura techniczna

- Wodociąg –zaopatruje w wodę 98 % gospodarstw domowych
- Zorganizowany wywóz śmieci
- Zmodernizowane oświetlenie uliczne
- Ujęcie wody znajduje się w Witkowicach

Miejscowość charakteryzuje się wysokim współczynnikiem telefonizacji.

Ważnym problemem jest brak oczyszczalni ścieków. Brakuje również sieci gazowej. Remontu wymagają drogi gminne ,dokuczliwy jest brak chodnika przy drodze krajowej DK 91 oraz brak oświetlenia na tej ulicy (ul. Częstochowska) jak na ulicy parkowej. Brakuje poboczy i chodników.

### 5. Gospodarka i rolnictwo

Chorzenice charakteryzują się wysokim udziałem gruntów ornych w powierzchni użytków rolnych. Głównymi kierunkami upraw są zboża (głównie pszenica i jęczmień), ziemniaki. Uprawa ziemniaków w Chorzenicach wyróżnia się największą wydajnością z hektara (w gminie)

Struktura wykorzystania gruntów przedstawia się następująco:

Rodzaj gruntów	Powierzchnia w ha	Udział % w ogólnej powierzchni wsi
Grunty orne	462.56	84,3
Sady	10.56	1,90
Łąki i pastwiska	2.66	0,5
Użytki leśne	42.76	7,8
Tereny mieszkaniowe	15.16	2,7
Drogi	13.11	2,4
Nie użytki	1,50	0,3
Wody płynące, rowy	0.50	0,1
<b>RAZEM</b>	<b>548.80</b>	<b>100</b>

Największą powierzchnię zajmują grunty orne (84,30%) , jednak są to gospodarstwa rozdrobione i niewielkiej średniej powierzchni. Ponadto aż 22 % to odłogi.

Na terenie wsi znajduje się

- 3 sklepy
- 1 zakład produkcyjny
- 8 firm usługowych
- 1 młyn

## 6. Analiza zasobów

Rodzaj zasobu	Znaczenie zasobu (odpowiednio wstaw x)		
	Małe	Duże	Wyróżniające
Położenie miejscowości, przynależność administracyjna, powierzchnia, liczba ludności	<input checked="" type="checkbox"/>	<input type="checkbox"/>	<input type="checkbox"/>
Historia miejscowości	<input type="checkbox"/>	<input type="checkbox"/>	<input checked="" type="checkbox"/>
Przestrzenna struktura miejscowości	<input type="checkbox"/>	<input checked="" type="checkbox"/>	<input type="checkbox"/>
Dziedzictwo kulturowe	<input type="checkbox"/>	<input type="checkbox"/>	<input checked="" type="checkbox"/>
Obiekty i tereny	<input checked="" type="checkbox"/>	<input type="checkbox"/>	<input type="checkbox"/>
Infrastruktura społeczna	<input type="checkbox"/>	<input type="checkbox"/>	<input checked="" type="checkbox"/>
Infrastruktura techniczna	<input checked="" type="checkbox"/>	<input type="checkbox"/>	<input type="checkbox"/>
Gospodarka i rolnictwo	<input type="checkbox"/>	<input checked="" type="checkbox"/>	<input type="checkbox"/>
Kapitał społeczny i ludzki	<input type="checkbox"/>	<input type="checkbox"/>	<input checked="" type="checkbox"/>

**7. OCENA MOCNYCH I SŁABYCH STRON MIEJSCOWOŚCI, W KTÓREJ BĘDZIE  
REALIZOWANA OPERACJA**

**a) MOCNE STRONY i**

**SŁABE STRONY**

1. Dobra infrastruktura (wodociągi, telefony)

1. Brak kanalizacji i sieci gazowej

2. Walory krajobrazowe (las i park w obrębie wsi)

2. Niewłaściwy stan dróg (nawierzchnie) i infrastruktury drogowej (chodniki, pobocza, brak oświetlenia dróg)

3. Położenie na szlaku pielgrzymkowym (w sezonie wakacyjnym przechodzi wiele grup pielgrzymkowych)

3. Słabe rolnictwo (duże rozdrobnienie gospodarstw, ugory)

4. Bardzo dobra lokalizacja dla celów turystycznych, rekreacyjnych, sportowych – baza OSP, Dom Dziecka, park i dużo wolnej przestrzeni

4. Niewystarczająca ilość małej infrastruktury turystycznej, brak infrastruktury do rekreacji zimowej (ścieżek rowerowych, tablic inform. itp)

5. Położenie geograficzne (bliskość trasy ekspresowej Katowice-Warszawa, stacji kolejowej w Kłomnicach, sąsiedztwo dużych miast – Częstochowa, Radomsko)

5. Budynek OSP wymagający modernizacji dla potrzeb edukacyjnych, sportowych, rekreacyjnych

6. Niewystarczająca ilość wydzielonych terenów na cele osiedlowego budownictwa mieszkaniowego

6. Dobra aktywność społeczna mieszkańców miejscowości (prace społeczne przy kaplicy, remizie, na terenach zieleni, udział w konkursie „Piękna wieś woj. Śląskiego”)

7. Nie uregulowane stosunki wodne (zaniedbania melioracyjne,)

7. Imprezy kulturalne, sportowe, patriotyczne, religijne itp..

8. Niewystarczająca promocja turystyczna miejscowości

- Zawody „Dziękując za Polskę” pod patronatem Roberta Korzeniowskiego.

9. Potrzeba prac scaleniowych

- Przegląd „Lemoniadowy Joe”

- Inscenizacja bitwy pod Nieznanicami – Kruszyną

10. Zła prezentacja i wykorzystanie terenów za Domem Dziecka (teren Starostwa) – nieporządek, zachwaszczenie

- Chorzenalia – Święto społeczności lokalnych



**b) SZANSE i****ZAGRAŻENIA**

1. Rozwój rolnictwa (scalanie gruntów)	1. Zła koniunktura w rolnictwie (brak opłacalności produkcji rolnej)
2. Rozwój agroturystyki, turystyki wiejskiej i rekreacji	2. Wzrost stopy bezrobocia (w związku z postępującym kryzysem)
3. Wykorzystanie istniejących i zagospodarowanie nowych terenów na cele budownictwa mieszkaniowego	3. Negatywne tendencje w życiu społecznym: Zamykanie się na dobro wspólne, wzrost postaw roszczeniowych bez własnego zaangażowania
4. Rozwój firm usługowych i rzemiosła	Niewystarczająca ilość dobrych wzorców dla młodzieży (demoralizacja młodzieży, alkoholizm, narkomania i przemoc wśród młodzieży)
5. Modernizacja dróg i infrastruktury drogowej.	4. Rosnący areal nieużytków
6. Budowa kanalizacji i gazociągu	5. Negatywne tendencje demograficzne – spadek urodzeń
7. Budowa oświetlenia i chodników przy drodze krajowej.	
8. Sprowadzanie się nowych mieszkańców	

W wyniku analizy mocnych i słabych stron miejscowości oraz szans i zagrożeń dla jej rozwoju, można mieć nadzieję, że Chorzenice będą stawać się miejscowością stwarzającą dobre warunki bytowe dla swoich mieszkańców jak i będzie wносить swój niepowtarzalny wkład dla szerszej społeczności na płaszczyźnie sportowej, rekreacyjnej, turystycznej, czy kulturalnej.

Znaczenie ma bliskość Jury Krakowsko-Częstochowskiej, położenie na szlaku pielgrzymkowym, bogata historia, związki Chorzenic z Reszkami, światowej sławy śpiewakami operowymi, wkład w historię i budowanie niepodległości Polski przez pułkownika Adama Nieniewskiego, różnorodna oferta kulturalna, to ważne elementy podnoszące atrakcyjność miejscowości w oczach turystów odwiedzających region.

Rozwój turystyki, cykliczność i zwiększający się zasięg różnych imprez na tym terenie może być okazją do pozyskania dodatkowego dochodu.

Przeszkodą dla pełnego rozwoju miejscowości w tym kierunku jest brak kanalizacji, duża ilość zaniedbanych, nieuprawianych terenów, brak oświetlenia i chodników przy drodze krajowej. Bardzo źle prezentuje się teren za Domem Dziecka, zachwaszczenie i nieporządek psują stale poprawiającą się estetykę miejscowości. Dlatego w koniecznych zadaniach wymieniamy również ten teren, wskazując kierunek działań dla tego terenu.

Dużym atutem miejscowości jest jej historia, a zwłaszcza związek z rodziną Reszków, Nieniewskich. Obecnie współpracujemy z rodziną zmarłej Haliny Donimirskiej, córki pułkownika Adama Nieniewskiego, a wnuczki Edwarda Reszke. Przewiduje się, że w bliskim czasie zostanie nadane imię pułkownika Nieniewskiego całemu kompleksowi parkowo – pałacowemu.

Wydaje się, że ważnym kierunkiem rozwoju miejscowości, obok poprawy bazy gospodarczej, (kanalizacja, drogi, chodniki, oświetlenie) jest wspieranie rozwoju turystyki i rekreacji. Poprawa estetyki miejscowości, rozwój bazy turystycznej i promocja walorów turystycznych, kulturowych i historycznych miejscowości, to warunki dla rozwoju Chorzenic .

Powyższa analiza pokazuje konieczność powstawania projektów i działań mających przyczynić się do rozwoju społeczno-ekonomicznego Chorzenic oraz aktywizacji mieszkańców, zagospodarowania przestrzeni publicznej oraz podniesienia atrakcyjności turystycznej tego obszaru.

## **8. OPIS PLANOWANYCH ZADAŃ INWESTYCYJNYCH I PRZEDSIĘWZIĘĆ AKTYWIZUJĄCYCH SPOŁECZNOŚĆ LOKALNĄ**

### **DZIAŁANIE 1: Remont - rozbudowa świetlicy przy remizie OSP Chorzenice**

Cel: stworzenie warunków dla prowadzenia zajęć pozalekcyjnych, stworzenie bazy turystycznej i kulturowej

Przeznaczenie: wymiana instalacji elektrycznej, remont kuchni, dobudowa łazienki, pomieszczenia świetlicowego oraz składu drewna, termoizolacja budynku. Przystosowanie budynku do przyjęcia turystów i pielgrzymów.

Harmonogram realizacji: 2010

Kwota końcowa i wskazanie źródła jej pozyskania: 200 000 zł (PROW, Fundusz dla Organizacji Pozarządowych, budżet gminy, środki OSP)

### **DZIAŁANIE 2: Budowa sieci kanalizacyjnej**

Cel: Stworzenie podstawowych warunków życia i rozwoju mieszkańców, wyrównanie warunków bytowych w gminie Kłomnice, dbałość o ekologię w środowisku lokalnym..



Przeznaczenie: przyłączenie miejscowości do planowanej sieci kanalizacyjnej w Rzerzęzycach , Skrzydlowie do oczyszczalni w Adamowie (zgodnie z WPI)

II wariant to budowa małej oczyszczalni we współpracy ze starostwem dla wsi i Domu Dziecka.

Harmonogram realizacji: 2010 - 2015

Kwota końcowa i wskazanie źródła jej pozyskania: 3 500 000 zł (PROW, RPO, budżet Gminy Kłomnice)

#### **DZIAŁANIE 4: Budowa chodnika przy drodze DK 91**

Cel: stworzenie warunków do bezpiecznego chodzenia wzdłuż drogi krajowej (ul. Częstochowska)

Przeznaczenie: wyłożenie rur odwadniających na rowie wzdłuż drogi oraz budowa chodnika

Harmonogram realizacji: 2010 - 2011

Kwota końcowa i wskazanie źródła jej pozyskania: 2 000 000 zł (środki DDKiA)

#### **DZIAŁANIE 5: Budowa kompleksu sportowego – rekreacyjnego do rekreacji letniej i zimowej**

Cel: stworzenie warunków dla rozwoju fizycznego najmłodszych mieszkańców miejscowości, stworzenie bazy sportowo-rekreacyjnej dla mieszkańców wsi i Domu Dziecka. Stworzenie możliwości rekreacji w miesiącach zimowych.

Przeznaczenie: budowa boiska ze sztuczną nawierzchnią, bieżnią, boiskiem do piłki siatkowej i kortem. Wsypanie górki do jazdy na sankach i nartach oraz utworzenie miejsca na lodowisko.

Harmonogram realizacji: 2011-2012

Kwota końcowa i wskazanie źródła jej pozyskania: 450 000 zł (PROW, Ministerstwo Sportu i Turystyki, budżet Gminy Kłomnice)

#### **DZIAŁANIE 6: Prace scaleniowe**

Cel: stworzenie optymalnych warunków dla rozwoju miejscowości

Przeznaczenie: Zadanie ma na celu poprawę rozlogu gruntów w ramach poszczególnych gospodarstw rolnych, pozyskanie nowych terenów pod budownictwo jednorodzinne i nowe drogi

Harmonogram realizacji: 2010 - 2011

Kwota końcowa i wskazanie źródła jej pozyskania: 3 000 000 zł (Urząd Marszałkowski, PROW, Urząd Wojewódzki)

#### **Działanie 7 : Poprawienie jakości wody pitnej**

Cel: dostarczenie mieszkańcom dobrej wody do picia

Przeznaczenie: budowa nowego ujęcia wody

Harmonogram realizacji: 2010

Kwota końcowa i wskazanie źródła jej pozyskania: 3 000 000 zł (Urząd Marszałkowski, PROW, Urząd Wojewódzki)

## 9. ZAKOŃCZENIE

Chorzenice są miejscowością, która dzięki swej lokalizacji, łatwości dojazdu, ciekawemu położeniu, odpowiedniej bazie, może stać się bardzo dobrym miejscem do rekreacji letniej i w części również zimowej. Doświadczenie w organizacji dotychczasowych wydarzeń, przedsięwzięć, imprez pokazuje, że miejsce to spełnia wiele warunków związanych z taką działalnością. Podstawą do tych planów jest jednak zabezpieczenie tak podstawowych spraw jak kanalizacja czy drogi i oświetlenie ulic. Ważnym jest również poprawa estetyki całej miejscowości. Powyższy plan dokonuje całościowej i dość gruntownej analizy stanu jak i pokazuje kierunki działań aby obecną sytuację w wielu płaszczyznach poprawić. Dzięki wsparciu wielu osób, rzetelnej pracy mieszkańców plan odnowy wsi Chorzenice może wytyczyć kierunki pracy na wiele przyszłych lat.