

ORGANIZACJA, SPOSÓB DZIAŁANIA ORAZ ZASADY SYSTEM WCZESNEGO OSTRZEGANIA NA TERENIE GMINIE KŁOMNICE (SWO)

SWO tworzą jednostki podstawowe oraz jednostki współdziałające.

Jednostkę podstawową tworzą osoby wyznaczone do pełnienia dyżurów w sytuacjach kryzysowych - Gminny Zespół Zarządzania Kryzysowego.

Do jednostek współdziałających należą:

Komisariat Policji w Kłomnicach,

- OSP Kłomnice
- OSP Rzerzęczyce
- OSP Zawada
- OSP Zdrowa
- OSP Pacierzów
- OSP Karczewice – Garnek
- OSP Konary
- OSP Nieznanice
- OSP Chorzenice
- OSP Skrzydlów
- Zespół Szkół w Kłomnicach
- Zespół Szkół w Rzerzęczycach
- Zespół Szkół w Witkowicach
- Zespół Szkół w Garnku
- Zespół Szkół w Skrzydlowie
- Zespół Szkół w Konarach
- Zespół Szkół w Zawadzie
- Przedszkole Gminne w Kłomnicach
- Przedszkole Gminne w Rzerzęczycach
- Przedszkole Gminne w Rzerzęczycach, Filia w Witkowicach
- Przedszkole Gminne w Rzerzęczycach, Filia w Rzekach Wielkich
- NZOZ Przychodnie Lekarskie z terenu Gminy Kłomnice
- Sołtysi sołectw z terenu Gminy
- GOK w Kłomnicach
- Schronisko dla Zwierząt

1. Do zadań realizowanych przez jednostki podstawowe SWO należy:

- 1) zapewnienie przepływu informacji na potrzeby zarządzania kryzysowego poprzez
 - a. całodobowe dyżury,
 - b. współdziałanie z centrami zarządzania kryzysowego organów administracji publicznej;
 - c. współdziałanie z systemem wykrywania i alarmowania;
 - d. współpraca z podmiotami realizującymi monitoring środowiska;
 - e. współdziałanie z podmiotami prowadzącymi akcje ratownicze, poszukiwawcze i humanitarne;
 - f. dokumentowanie podejmowanych działań;

- g. realizacja zadań stałego dyżuru na potrzeby podwyższania gotowości obronnej państwa;
- h. monitorowanie i prognozowanie zagrożeń;
- i. informowanie właściwych organów administracji publicznej o zagrożeniach;
- j. zapewnienie obiegu informacji za pośrednictwem dostępnych środków łączności;
- k. przekazywanie zadań z wykazu przedsięwzięć i procedur zarządzania kryzysowego;
- l. uruchomienie działań zabezpieczających i ochronnych.

2. Zadania jednostek współdziałających:

1. stały monitoring obiektów stwarzających zagrożenie dla ludzi, mienia i środowiska, wykrywanie i rozpoznawanie zagrożeń;
2. niezwłoczne przekazywanie informacji o wystąpieniu zagrożeń do jednostek podstawowych ;
3. przekazywanie sygnałów alarmowych i komunikatów ostrzegawczych dla zagrożonej ludności oraz powiadamianie sił ratowniczych.

3. Zadania wspólne jednostek SWO:

1. opracowywanie informacji o nadzwyczajnych zagrożeniach;
2. opracowywanie wniosków i propozycji rozstrzygnięć lub decyzji dla Wójta Gminy i właściwych organów zarządzania kryzysowego;
3. opracowywanie komunikatów ostrzegawczych dla ludności;
4. opracowywanie raportów i meldunków na potrzeby wyższych szczebli organów zarządzania kryzysowego;
5. opracowywanie analiz i prognoz dotyczących zagrożeń;
6. ostrzeganie i alarmowanie ludności o zagrożeniach oraz opracowywanie komunikatów ostrzegawczych i ich przekazywanie do mediów;
7. udział w ćwiczeniach i treningach sprawdzających organizowanych przez organy zarządzania kryzysowego.

Funkcjonowanie jednostek wchodzących w skład SWO polega na wzajemnej wymianie informacji uzyskanych w toku ich działalności, a mających związek z występowaniem zagrożeń ludności, mienia w znacznych rozmiarach, ich prognozowaniem, wykrywaniem oraz alarmowaniem i ostrzeganiem ludności.

4. Informacje uzyskane w ramach działania SWO jednostki współdziałające niezwłocznie przekazują do:

Osoby wyznaczonej do pełnienia dyżurów w sytuacjach kryzysowych - jeżeli zdarzenie obejmuje teren jednej gminy;
Powiatowego Centrum Zarządzania Kryzysowego - jeżeli zdarzenie obejmuje teren większy niż jednej gminy;
Wojewódzkiego Centrum Zarządzania Kryzysowego - jeżeli zdarzenie obejmuje teren większy niż jeden powiat.

Uzyskane informacje przekazywane są odpowiednio do centrów zarządzania kryzysowego funkcjonującym na wyższym i niższym szczeblu administracji publicznej.

5. W ramach SWO informacje przekazywane będą:

1. w trybie natychmiastowym – niezwłocznie po wykryciu i stwierdzenia zagrożenia przez wszystkie jednostki SWO;
2. cyklicznie;
3. każdorazowo na żądanie jednostki nadrzędnej.

6. Przekazywane informacje dotyczą w szczególności następujących zdarzeń:

1. zagrożeń pożarowych;
2. katastrof komunikacyjnych;
3. katastrof budowlanych;
4. zagrożeń i zdarzeń chemicznych;
5. katastrof ekologicznych;
6. zagrożeń i zdarzeń promieniotwórczych;
7. zagrożeń epidemiologicznych u ludzi;
8. epizootcji u zwierząt;
9. poważnych awarii infrastruktury technicznej;
10. wykrycia niewybuchów i niewypałów;
11. zbiorowego naruszenia porządku publicznego
12. niepokojów i protestów społecznych;
13. imprez masowych, stwarzających potencjalne zagrożenie dla porządku publicznego;
14. przewozów przez gminę substancji niebezpiecznych;
15. utrudnień w ruchu drogowym;
16. aktów terroru;
17. przestępstw przeciwko organom administracji publicznej;
18. nielegalnej migracji ludności;
19. innych zdarzeń, mogących mieć wpływ na stan bezpieczeństwa ludzi i mienia.

Koordinację działań w sytuacji wystąpienia zagrożenia w zależności od zasięgu wystąpienia przejmują odpowiednie centra zarządzania kryzysowego.

Po rozwinięciu Systemu Wykrywania i Alarmowania jednostki SWO funkcjonują w jego strukturze. Włączenie jednostek SWO w skład Systemu Wykrywania i Alarmowania nie zmienia ich służbowego podporządkowania, służy jedynie pozyskiwaniu informacji w przypadku wystąpienia zagrożeń oraz ochronie ludności.

7. Do ostrzegania i alarmowania ludności uprawnieni są:

1. kierujący akcją ratowniczą w miejscu zdarzenia i strefie zagrożonej;
2. Wójt na terenie gminy;
3. Starosta na obszarze powiatu;
4. Wojewoda na obszarze całego województwa śląskiego lub jego części.

Do ostrzegania i alarmowania ludności na terenie gminy Kłomnice służą wszelkie możliwe i odpowiednie w danej sytuacji środki.

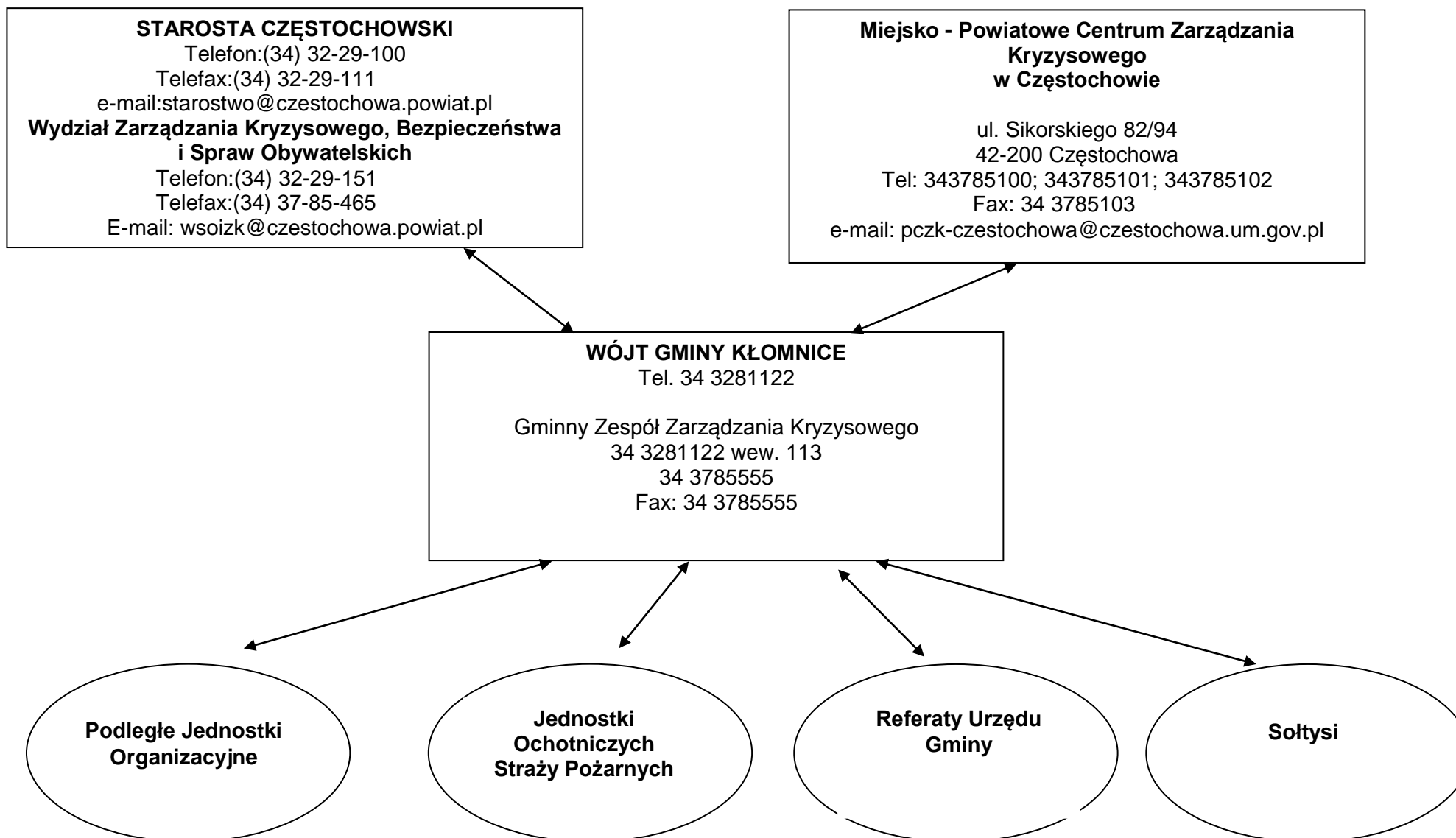
8. Treść informacji i zasady ich przekazywania na szczeblu gminnym:

1. tryb przekazywania informacji, dotyczy wszystkich jednostek SWO w ramach zakresu ich działań i kompetencji;

9. Meldunek w ramach SWO winien zawierać następujące dane:

1. miejsce i czas zdarzenia,
2. rodzaj zagrożenia i jego skalę,
3. ewentualne straty wśród ludzi i szkody w mieniu,
4. realizowane przedsięwzięcia ratownicze (siły i środki),
5. nazwisko i stanowisko składającego meldunek

SCHEMAT SYSTEMU WCZESNEGO OSTRZEGANIA W GMINIE KŁOMNICE



WZÓR MELDUNKU

Nazwa jednostki:

Miejscowość, dnia

godz.....

MELDUNEK NR

Rodzaj meldunku*	Powiadomienie o zdarzeniu/zagrożeniu	
	Sytuacyjny	
	Wniosek o wsparcie	

* Zaznaczyć właściwe

KATEGORIA ZDARZENIA/ZAGROŻENIA*

OPIS ZDARZENIA/ZAGROŻENIA*

Data, godz. miejsce zdarzenia/zagrożenia	
Przebieg (opis) zdarzenia/zagrożenia	
Przyczyny zdarzenia	
Podjęte działania	
Skutki zdarzenia	
Przewidywany rozwój wydarzeń, w tym planowane zakończenie działań	
Potrzeby wsparcia	

* Wypełnić niezbędne pola

Załączniki:

- 1.
- 2.

Rozdzielnik:

- 1.
- 2.

Sporządził (imię i nazwisko, Tel. Kontaktowy)