

PROJEKT BUDOWLANY

budowa oświetlenia ulicznego

linia napowietrzna 1 kV - obwód oświetleniowy

Adres obiektu: **ZDROWA, ulica Kruszyńska, dz. nr 360, 376, 377, 378, 379, 382, obręb Zdrowa, k.m. 2, gm. Kłomnice, woj. śląskie**

Na podstawie art. ust. 4 Ustawy Prawo Budowlane (Dz. U. 207 z 2003r. poz. 2016 z późn. zmianami) oświadczam niniejszym, że projekt budowlany został sporządzony zgodnie z obowiązującymi przepisami oraz zasadami wiedzy technicznej.

Inwestor: **Urząd Gminy Kłomnice
ul. Strażacka 20
42-270 Kłomnice**

Projektował: **Jerzy Szewczyk
mgr inż. elektryk
upr. bud. w zaka. elektr.
UAN-VIII/33001/33/37**

Sprawdził: **mgr inż. Elżbieta Perzyńska
Uprawnienia Budowlane Nr 332/KI/74
do sporządzania projektów, kierowania
i nadzorowania robotami w zakresie
instalacji i urządzeń elektrycznych
bez ograniczeń**

Dokumentacja akceptowana przez
ENION GRUPA TAURON S.A.
Oddział w Częstochowie
Zakład Energetyczny Częstochowa S.A. - Rejon
Energetyczny Częstochowa Teren w zakresie
zgodności z warunkami technicznymi zasilania
oraz pomiaru rozliczeniowego z zastrzeżeniami
podanymi w piśmie z dn. 10.04.2008
o znakach ZEA.1R341ZSL1DM14386108
akceptacja niniejsza jest ważna
do dnia 10.10.2008
Rejon Energetyczny Częstochowa Teren
Wydziału Zarządzania Siecią
30.04.2008
data
mgr inż. Grudziński

Częstochowa, 30-04-2008r.
Nasz znak: ZECz/RD4/ZS4/DM/ 4384 /08

Jerzy Szewczyk

ul. Kosmowskiej 4 m 17
42-200 Częstochowa

dotyczy: **uzgodnienia projektu budowy linii oświetlenia ulicznego w m. Zdrowa ul. Kruszyńska gm. Kłomnice**

Niniejszym informujemy, że przedłożony do uzgodnienia projekt wymieniony w tytule **uzgadniamy** w zakresie zgodności przyjętych rozwiązań technicznych z warunkami przyłączenia.

Termin ważności uzgodnienia dokumentacji ustalamy do daty ważności warunków przyłączenia, tj. do dnia **10.10.2009r.**

Uzgodnienie nie jest równoznaczne z zatwierdzeniem i nie zwalnia Inwestora od obowiązku zatwierdzenia dokumentacji technicznej zgodnie z ustalonym przez władze nadrzędne trybem oraz od wynikającej stąd odpowiedzialności w zakresie stosowania i przestrzegania obowiązujących przepisów budowy i bezpieczeństwa.

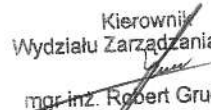
Jeden egzemplarz dokumentacji pozostawiamy w naszych aktach do celów archiwalnych.

Załącznik:

PT – 1 egz.

K/o

1. adresat
2. RD4/ZS4 a/a

Kierownik
Wydziału Zarządzania Siecią

mgr inż. Robert Grudziński

SPIS ZAWARTOŚCI:

Strona tytułowa.

Spis treści.

PROJEKT ZAGOSPODAROWANIA TERENU.

Część opisowa:

3.1. Kopie pism i uzgodnień.

3.2. Podstawa opracowania.

3.3. Zakres opracowania.

Część rysunkowa:

Rys. nr 1. Orientacja.

Rys. nr 2. Plan sytuacyjny w skali 1 : 1000 – projektowane oświetlenie uliczne

PROJEKT ARCHITEKTONICZNO-BUDOWLANY.

Część opisowa:

4.1. Opis techniczny.

4.1.1. Stan istniejący.

4.1.2. Charakterystyka techniczna.

4.1.3. Projektowane oświetlenie uliczne.

4.1.4. Ochrona przeciwporażeniowa.

4.1.5. Ochrona przepięciowa.

4.2. Obliczenia.

4.3. Uwagi ogólne

4.4. Zestawienie materiałów

Część rysunkowa:

Rys. nr 3 - Schemat ideowy linii napowietrznej 1kV oświetlenia ulicznego

Schemat tablicy oświetleniowej w rozdzielni nn stacji transformatorowej ZDROWA 4 [4-S703]

3. PROJEKT ZAGOSPODAROWANIA TERENU.

3.1. Kopie pism i uzgodnień.

- 3.1.1. Warunki przyłączenia do sieci elektroenergetycznej Nr WR/412479/07 z dnia 10-10-2007r.
- 3.1.2. Decyzja NR CP2/2008 o ustaleniu lokalizacji inwestycji celu publicznego – Nr B-7331-148-6883/07/08 z dnia 04.03.2008r.
- 3.1.3. Wypis z rejestru gruntów.
- 3.1.4. Zgody właścicieli działek objętych inwestycją.
- 3.1.5. Postanowienie MARSZAŁKA WOJEWÓDZTWA ŚLASKIEGO NR 88/2008 z dnia 24 styczeń 2008r. – DK / CZ / JS / 88 / 08 – uzgodnienie w zakresie melioracji wodnych – bez uwag
- 3.1.6. Protokół uzgodnienia PZUDP NR 222/08.
- 3.1.7. Decyzja Nr 022/U/08 – PZD/5443/022/U/08 z dnia 2008-03-03 – Powiatowego Zarządu Dróg.
- 3.1.8. Pismo Rejonu Dystrybucji Częstochowa Teren uzgadniające niniejszy projekt.

3.2. Podstawa opracowania.

- zlecenie Inwestora
- warunki przyłączenia do sieci elektroenergetycznej
- inwentaryzacji w terenie przeprowadzonej dla celów projektowych
- aktualna mapa sytuacyjno-wysokościowa terenu w skali 1:1000
- obowiązujących norm i przepisów

3.3. Zakres opracowania:

- budowa oświetleniowej linii napowietrznej przewodem AsXSn 2 x 25 od słupa nr 53 poprzez projektowane słupy od nr 1 do słupa krańcowego nr 4 zabudowanego na wysokości skrzyżowania dróg.
- zabudowa na projektowanych słupach opraw oświetlenia ulicznego typu SGS 101 ze źródłem światła SON-T 70 W – na słupie nr 4 2 szt..
- zabudowa na istniejącym słupie nr 53 i projektowanym słupie krańcowym nr 4 ograniczników przepięć z urządzeniami odłączającymi typu GXO-LOVOS-5/280-1.

CZĘŚĆ RYSUNKOWA:

Rys. nr 1. Orientacja.

Rys. nr 2. Plan sytuacyjny w skali 1 : 1000 – projektowane oświetlenie uliczne.

Rys. nr 3 - Schemat ideowy linii napowietrznej 1kV oświetlenia ulicznego

Schemat tablicy oświetleniowej w rozdzielni nn stacji transformatorowej ZDROWA 4 [4-S703]

URZĄD GMINY
Kłomnice
Wpłynęło... 2007-10-19
Nr... 555P

Częstochowa, data 10-10-2007r.

Zawadzka

Nr WR/412479/07

URZĄD GMINY KŁOMNICE
ul. STRAŻACKA 20
42-270 KŁOMNICE

WARUNKI PRZYŁĄCZENIA

obiekt: oświetlenie uliczne
adres przyłączanego obiektu: ZDROWA, ul. KRUSZYŃSKA

Odpowiadając na wniosek z dnia 09-08-2007r., informujemy, że zapewniamy dostawę energii elektrycznej o mocy przyłączeniowej 2 kW, (w tym istniejąca 2 kW) na poniższych warunkach.

I Wymagania techniczne

1. Miejsce przyłączenia: *przewody obwodu oświetleniowego obwód kier. Zastawie na stanowisku słupowym nr 53, zasilanie ze stacji transformatorowej ZDROWA 4 [4-S703].*
2. Miejsce dostarczania energii elektrycznej – miejsce rozgraniczenia własności urządzeń elektroenergetycznych: *zaciski odgałęźne łączące istniejącą linię oświetlenia ulicznego z projektowaną linią oświetleniową na stanowisku słupowym nr 53 - zaciski odgałęźne łączące istniejącą linię oświetlenia ulicznego z projektowaną linią oświetleniową na stanowisku słupowym nr 53.*
3. Przyłączenie obiektu do sieci wymaga:
 - a) w zakresie budowy przyłącza: *nie dotyczy,*
 - b) w zakresie rozbudowy sieci: *nie dotyczy,*
 - c) w zakresie przyłączanych urządzeń, instalacji Wnioskodawca wykona:
 - 1) zabudować przy ul. Kruszyńskiej latarnie oświetleniowe i zasilic od stanowiska słupowego nr 53 za pomocą linii kablowej lub kablowo-napowietrznej,
 - 2) dla dobudowanej linii oświetleniowej zabudować odpowiednie urządzenia ochrony przeciwprzepięciowej,
 - 3) wykonać trwałe oznakowanie wybudowanej linii oświetleniowej w postaci czarnych napisów na żółtym tle określających właściciela linii oświetleniowej, np. umieszczając napisy „UG”. Oznakowanie winno zostać umieszczone w szczególności na dobudowanych latarniach oświetleniowych oraz na przewodzie lub kablu oświetleniowym (w tym ostatnim przypadku mocując do przewodu tabliczki lub do kabla opaski identyfikacyjne z napisem „UG”).
4. Układ pomiarowo-rozliczeniowy na napięciu 0,4 kV:
 - a) rodzaj układu: *3-fazowy,*
 - b) miejsce zainstalowania: *w rozdzielnicy nn stacji transformatorowej S-703.*Grupa taryfowa zostanie ustalona, w oparciu o obowiązującą Taryfę, przed podpisaniem umowy o świadczenie usługi kompleksowej lub umowy o świadczenie usługi dystrybucji.
5. Zabezpieczenia przedlicznikowe:
 - a) prąd znamionowy: *16 A,*
 - b) rodzaj: *topikowe,*
 - c) lokalizacja: *w rozdzielnicy nn stacji transformatorowej S-703.*
6. Do obliczeń przyjąć:
 - a) dla doboru aparatury 0,4 kV spodziewaną wartość prądu zwarcia w miejscu dostarczania przyjąć wg obliczeń, jednak nie mniej niż *10 kA.*
7. Wymagany stopień skompensowania mocy bierniej, *tg φ ≤ 0,4.*
8. Sieć pracuje w układzie:
 - a) *0,4 kV - TT.*
9. Termin ważności niniejszych warunków 2 lata od daty wydania.

KRS 0000012216
Sąd Rejonowy dla Krakowa - Śródmieścia
XI Wydział Gospodarczy Krajowego Rejestru Sądowego
Wysokość kapitału zakładowego 302 653 400 zł
Wysokość kapitału wpłaconego 302 653 400 zł

ODDZIAŁ W CZĘSTOCHOWIE
Zakład Energetyczny Częstochowa
al. Armii Krajowej 5, 42-201 Częstochowa
ENION Spółka Akcyjna
ul. Łągiwnicka 60, 30-417 Kraków
NIP 675 000 12 25

II Informacje dodatkowe

1. Instalację odbiorczą od miejsca rozgraniczenia własności urządzeń elektroenergetycznych Wnioskodawca winien wykonać we własnym zakresie, zgodnie z obowiązującymi przepisami i normami.
2. Przyłączane przez Odbiorcę odbiorniki nie mogą wprowadzać do sieci lub instalacji innych odbiorców zakłóceń o poziomie wyższym niż dopuszczalne, określone w przepisach (np. wahania napięcia lub odkształcenia jego przebiegu).
3. ENION S.A. zrealizuje zakres inwestycji określony w warunkach przyłączenia do miejsca rozgraniczenia własności urządzeń elektroenergetycznych, po wcześniejszym zawarciu przez Podmiot Przyłączany umowy o przyłączenie do sieci, co wynika z Ustawy z dnia 10 kwietnia 1997 r. Prawo energetyczne (Dz. U. Nr 54, poz. 348 wraz z późniejszymi zmianami i rozporządzeniami).
4. Na cały zakres prac opracować dokumentację techniczno – prawną. Dokumentacja podlega uzgodnieniu w Rejonie Dystrybucji Częstochowa-Teren.
5. Przed przystąpieniem do projektowania, szczegóły dotyczące niniejszych warunków przyłączenia projektant winien uzgodnić z Rejonem Dystrybucji Częstochowa Teren.
6. Określony w warunkach przyłączenia sposób zasilania nie zapewnia bezprzerwowej dostawy energii elektrycznej. Odbiorniki wymagające zasilania bezprzerwowego należy zaopatrzyć we własne, niezależne źródło energii, podłączone w sposób uniemożliwiający podanie napięcia do sieci ENION S.A.
7. Warunki przyłączenia zostały określone dla standardowych parametrów energii elektrycznej określonych w Ustawie Prawo energetyczne (Dz. U. z 1997r. Nr 54, poz. 348) z późniejszymi zmianami oraz przepisami wykonawczymi.
8. W przypadku kolizji projektowanego obiektu z istniejącymi urządzeniami elektroenergetycznymi, Inwestor winien zwrócić się do Rejonu Dystrybucji Częstochowa Teren z wnioskiem o określenie warunków przebudowy tych urządzeń.
9. ENION S.A. oświadcza, że po spełnieniu przez Podmiot Przyłączany powyższych warunków przyłączenia, a w szczególności po wykonaniu niezbędnych urządzeń elektroenergetycznych, których realizacja nastąpi na podstawie zawartej między stronami umowy o przyłączenie – zapewnia dostawę energii elektrycznej na zasadach określonych we właściwych przepisach. Niniejsze oświadczenie jest oświadczeniem, o którym mowa w art. 7 ust. 14 ustawy z dnia 10 kwietnia 1997r. Prawo energetyczne i art. 34 ust. 3 pkt. 3a ustawy z dnia 7 lipca 1994r. Prawo budowlane, a także winno być traktowane jako przyrzeczenie zawarcia umowy o przyłączenie do sieci elektroenergetycznej, o której mowa w art. 61 ust. 5 ustawy z dnia 27 marca 2003r. o planowaniu i zagospodarowaniu przestrzennym.
10. W przypadku przewidywanego uczestnictwa w Rynku Energii Elektrycznej należy spełnić dodatkowe warunki dotyczące układu pomiarowego zgodnie z wymaganiami technicznymi układów pomiarowo-rozliczeniowych dla podmiotów przyłączonych do sieci rozdzielczej ENION S.A.
11. W razie konieczności wymiany istniejących słupów linii nN wynikającej z obliczeń wytrzymałościowych konstrukcji wsporczych zamieszczonych w projekcie, wymiany ich dokona Wnioskodawca własnym kosztem i staraniem, według procedur obowiązujących w ENION SA. Na etapie opracowania projektu Wnioskodawca winien wystąpić do Rejonu Dystrybucji Częstochowa Teren z wnioskiem o określenie warunków ich przebudowy.
12. Roboty elektromontażowe związane z zainstalowaniem oświetlenia drogowego na konstrukcjach wsporczych wspólnych z liniami rozdzielczymi nN należy zrealizować wyłącznie w technologii prac pod napięciem według obowiązujących w ENION SA instrukcji:
 - a) *instrukcji technologicznej wykonywania prac pod napięciem w urządzeniach elektroenergetycznych o napięciu do 1 kV – Nr TL-15/00.*
13. Przed przystąpieniem do wykonywania prac na sieci ENION SA właściciel lub przedstawiciel firmy posiadający odpowiednie pełnomocnictwa gminy winien podpisać w Rejonie Dystrybucji Częstochowa Teren porozumienie regulujące szczegóły organizacyjne i finansowe związane z ich realizacją. Za czynności związane z wydaniem polecenia na pracę, dopuszczeniem brygad wykonawcy do pracy oraz ewentualne utracone zyski i koszty związane z powiadamianiem odbiorców o planowych przerwach w dostarczaniu energii elektrycznej ENION SA będzie każdorazowo pobierał opłaty zgodnie z aktualnym cennikiem zawartym w „Taryfie” ENION S.A.
14. Po zakończeniu prac na danym obiekcie wykonawca ma obowiązek zgłosić wybudowane urządzenia do odbioru technicznego w Rejonie Dystrybucji Częstochowa Teren.
15. Eksploatacja dobudowanej instalacji i urządzeń oświetleniowych, będących przedmiotem niniejszych warunków przyłączenia, winna odbywać się zgodnie z obowiązującą umową Nr 3/ośw/34 z dnia 01.06.2007r. po zawarciu suplementu, o którym mowa w §4 pkt. 3 tej umowy. ENION SA zastrzega sobie prawo zmiany niniejszych warunków przyłączenia w przypadku przyjęcia innych ustaleń dotyczących eksploatacji nowo przyłączonej instalacji i urządzeń oświetleniowych.

Przygotował **Jacek Trętkiewicz**

Kopie:
RD4/ZS

Kierownik
Działu Rozwoju
i Utrzymania Sieci

inż. Romuald Cieślak

DYREKTOR
Rejonu Dystrybucji
CZĘSTOCHOWA TEREN

Zatwierdził: mgr inż. Zbigniew Wierzbicki

**DECYZJA NR CP2/2008
O USTALENIU LOKALIZACJI INWESTYCJI CELU PUBLICZNEGO**

Na podstawie art.104 ustawy z dnia 14 czerwca 1960r. Kodeks postępowania administracyjnego (Dz.U. z 2000r Nr98 poz.1071 z późn. zm.) oraz art.4 ust.2 pkt1, art.50 ust.1, art.51 ust.1 pkt2, art.53 ust.3, art.54 ustawy z dnia 27 marca 2003r. o planowaniu i zagospodarowaniu przestrzennym (Dz.U. Nr 80, poz.717, z późn. zm.), w związku z art.6 ust2 ustawy z dnia 21 sierpnia 1997r. o gospodarce nieruchomościami (Dz.U. z 2004r. Nr 261, poz.2603 z późn. zm.), działając w oparciu o rozporządzenie Ministerstwa Infrastruktury z dnia 26 sierpnia 2003r. w sprawie oznaczeń i nazewnictwa stosowanych w decyzji o ustaleniu lokalizacji inwestycji celu publicznego oraz decyzji o warunkach zabudowy (Dz.U. Nr164 poz. 1589),

- po rozpatrzeniu wniosku Pana Jerzego Szewczyka, Częstochowa, ul.Kosmowskiej 4 m 17 **ustala się lokalizację inwestycji celu publicznego o znaczeniu gminnym dla zamierzenia inwestycyjnego polegającego na wykonaniu oświetlenia ulicy Kruszyńskiej w Zdrowej** przewidzianego do realizacji na terenie obejmującym działki nr ew.: 376, 377, 378, 379, dr-360, dr-382 obr.Zdrowa, położonym w Zdrowej przy ul.Kruszyńskiej

1. Rodzaj inwestycji:

- a) **funkcja zabudowy i zagospodarowania terenu:** budowa oświetlenia drogi publicznej
b) **określenie sposobu użytkowania obiektów budowlanych i sposobu zagospodarowania terenu:** wykonanie oświetlenia odcinka ulicy Kruszyńskiej w Zdrowej poprzez budowę napowietrzno-kablowej linii oświetleniowej typu AsXS 2x25 o długości ok.110m, zasilanej z słupa nr 53 istniejącej linii napowietrznej nn oraz montaż 4 słupów oświetleniowych służących do umocowania opraw i linii napowietrznej.

Przebieg projektowanej inwestycji wyznaczony został na kopii mapy zasadniczej w skali 1:1000 stanowiącej załącznik Nr 1 do niniejszej decyzji

2. Warunki i szczegółowe zasady zagospodarowania terenu i zabudowy wynikające z przeprowadzonych analiz a także przepisów odrębnych, w zakresie:

a) warunków i wymagań ochrony i kształtowania ładu przestrzennego w zakresie sposobu zagospodarowania terenu:

- nieprzekraczalne linie zabudowy - ze względu na zakres inwestycji nie określa się,
- wielkość powierzchni: zabudowy do powierzchni terenu i biologicznie czynnej – zgodnie ze stanem istniejącym,
- gabaryty i wysokość projektowanej zabudowy, szerokość elewacji frontowej, geometria dachu - ze względu na zakres inwestycji nie określa się,
- lokalizacja projektowanego oświetlenia winna uwzględnić istniejące zagospodarowanie terenu, z szczególnym uwzględnieniem normatywnych odległości od istniejącego uzbrojenia oraz odpowiednim zabezpieczeniem istniejących sieci biegnących w pasie terenu wyznaczonego dla realizacji Inwestycji,
- wymagane zachowanie przepisów dotyczących urządzeń oświetleniowych zawartych w rozdziale 2 działu IV Rozporządzenia Ministra Transportu i Gospodarki Morskiej z dnia 2 marca 1999r. w/s warunków technicznych, jakim powinny odpowiadać drogi publiczne i ich usytuowanie (Dz.U. Nr43 poz.430).
- szczegółowe rozwiązania opracowywanego projektu należy uzgodnić z Powiatowym Zarządem Dróg na etapie projektu architektoniczno-budowlanego.

b) obsługi w/z infrastruktury technicznej i komunikacji:

- zaopatrzenie w wodę, energię ciepłą, odprowadzenie ścieków sanitarnych, wód opadowych, sposób gospodarowania odpadami, określenie dostępu do drogi publicznej i wymagań dot. parkowania – ze względu na zakres inwestycji nie dotyczy,

- zaopatrzenie w energię elektryczną – zgodnie z warunkami określonymi w piśmie Rejonu Dystrybucji Częstochowa Teren ENION S.A., nr WR/412479/07 z dnia 10.10.2007r.

c) ochrony środowiska i zdrowia ludzi:

nakazy, zakazy, dopuszczenia i ograniczenia w zagospodarowaniu terenu wynikające:

- z utworzonych obszarów ograniczonego użytkowania – nie dotyczy,
- z ustalonych warunków korzystania z wód regionu wodnego i zlewni oraz obszarów ochronnych zbiorników wód podziemnych – nie dotyczy,
- z ustanowionych stref ochronnych ujęć wód – nie dotyczy,
- z ustanowionych form ochrony przyrody – nie dotyczy,
- w przypadku konieczności wycinki drzew wymagane uzyskanie stosownych zezwoleń zgodnie z art.83 ustawy z dnia 16 kwietnia 2004r. o ochronie przyrody (Dz.U. Nr92 poz.880 z późn. zm.),

d) ochrony dziedzictwa kulturowego i zabytków oraz dóbr kultury współczesnej:

- w związku z położeniem poza obszarami objętymi ochroną konserwatorską – zasad i warunków nie określa się.

e) wymagań dotyczących ochrony interesów osób trzecich:

- realizacja przedmiotowego zamierzenia inwestycyjnego nie może powodować ograniczenia dostępu do drogi publicznej, możliwości korzystania z wody, kanalizacji, energii elektrycznej oraz ze środków łączności. Ochrona interesów osób trzecich winna dotyczyć ponadto wyeliminowania uciążliwości powodowanych przez hałas, wibracje, zakłócenia elektryczne i promieniowanie, a także ochrony przed zanieczyszczeniem powietrza wody i gleby.

- f) ochrony obiektów budowlanych na terenach górniczych, położenia w granicy obszarów narażonych na niebezpieczeństwo powodzi oraz narażonych na osuwanie się mas ziemnych:** w związku z położeniem poza granicami tych terenów i obszarów zasad i warunków nie określa się.

Uzasadnienie

Do Urzędu Gminy Kłomnice wpłynął wniosek o ustalenie lokalizacji inwestycji celu publicznego dla zamierzenia inwestycyjnego polegającego na budowie oświetlenia ulicy Kruszyńskiej w Zdrowej poprzez budowę odcinka linii napowietrzno-kablowej oświetlenia ulicznego o długości ok. 110m wraz z budową 4 słupów. Zamierzenie inwestycyjne przewidziane jest do realizacji na terenie obejmującym działki nr ew.: 376, 377, 378, 379, dr-360, dr-382 obr.0022 Zdrowa, położonym w Zdrowej przy ul. Kruszyńskiej.

Teren objęty wnioskiem nie leży w granicach obowiązującego miejscowego planu zagospodarowania przestrzennego, wobec czego w celu wydania niniejszej decyzji przeprowadzono postępowanie administracyjne na zasadach i w trybie przewidzianym w art. 50 i nast. ustawy o planowaniu i zagospodarowaniu przestrzennym.

Cel publiczny zdefiniowano i ustalono w oparciu o zapis art.6 ust.2 ustawy z dnia 21 sierpnia 1997r. o gospodarce nieruchomościami (Dz.U. z 2004r. Nr 261, poz.2603 z późn. zm.), zgodnie z którym celem publicznym w rozumieniu ustawy jest „budowa i utrzymywanie ciągów drenażowych, przewodów i urządzeń służących do przesyłania płynów, pary, gazów i energii elektrycznej a także innych obiektów i urządzeń niezbędnych do korzystania z tych przewodów i urządzeń.”

W toku rozpatrywania pozostałego zakresu wniosku przeprowadzono analizę, o której mowa w art.53 ust.3 Ustawy, dotyczącą warunków i zasad zagospodarowania terenu oraz jego zabudowy, wynikających z przepisów odrębnych oraz stanu faktycznego i prawnego terenu, na którym przewiduje się lokalizację inwestycji. Ustalono, iż wnioskowana tym wystąpieniem realizacja urządzeń infrastruktury technicznej stanowi rozbudowę istniejącej linii napowietrznej. W dominującej części trasy projektowana w granicach działek budowlanych przylegających do pasa drogowego drogi powiatowej (ulicy Kruszyńskiej w Zdrowej), a w części przechodzi w granicach pasa drogowego (dz. dr-360, dr-382).

W toku postępowania administracyjnego ustalono, że teren nie wymaga uzyskania zgody na zmianę przeznaczenia gruntów rolnych i leśnych na cele nierolnicze i nieleśne. Rozpoznając złożony wniosek ustalono, iż w granicach terenu objętego inwestycją oraz w bezpośrednim jego sąsiedztwie nie występują obszary i obiekty podlegające ochronie na podstawie przepisów odrębnych oraz obszary ograniczonego użytkowania, w tym ustanowione:

- w trybie ustawy Prawo wodne warunki korzystania z wód regionu wodnego i zlewni, strefy ochronne ujęć wód, obszary ochronne zbiorników wód podziemnych;
- prawnie formy ochrony przyrody (w tym obszary NATURA 2000, rezerваты przyrody, pomniki przyrody, parki krajobrazowe, tereny występowania roślin i zwierząt chronionych),
- obszary objęte ochroną konserwatorską.

Obszar objęty inwestycją położony jest również poza granicami terenów górniczych, obszarów zagrożonych osuwaniem się mas ziemnych oraz narażonych na niebezpieczeństwo powodzi. Biorąc pod uwagę powyższe, w treści niniejszej decyzji nie wprowadzono ustaleń w tym zakresie.

Projektowana inwestycja nie będzie powodować szkodliwego oddziaływania na środowisko i nie jest zaliczana do przedsięwzięć wymagających przeprowadzenia postępowania w sprawie oceny oddziaływania na środowisko.

O wszczęciu postępowania w sprawie wydania decyzji o ustaleniu lokalizacji wnioskowanej inwestycji celu publicznego zawiadomiono na piśmie: inwestora oraz właścicieli/użytkowników wieczystych nieruchomości, na których będzie lokalizowana inwestycja, a w drodze obwieszczenia: pozostałe strony postępowania; obwieszczenie zostało wywieszane na tablicy ogłoszeń w siedzibie Urzędu Gminy Kłomnice, w pobliżu inwestycji oraz na stronie internetowej Urzędu Gminy Kłomnice.

W wyniku wystosowanego do stron postępowania zawiadomienia o wszczęciu postępowania nie wpłynęły żadne zastrzeżenia i wnioski.

Zgodnie z art. 56 ustawy o planowaniu i zagospodarowaniu przestrzennym nie można odmówić ustalenia warunków zabudowy, jeżeli zamierzenie inwestycyjne jest zgodne z przepisami odrębnymi. Biorąc pod uwagę powyższe, ustalono warunki lokalizacji inwestycji celu publicznego określonej jak w treści decyzji.

Od niniejszej decyzji służy stronom prawo wniesienia odwołania do Samorządowego Kolegium Odwoławczego w Częstochowie, za moim pośrednictwem, w terminie 14 dni od daty otrzymania niniejszej decyzji lub zapoznania się z treścią obwieszczenia. Odwołanie od decyzji o ustaleniu lokalizacji inwestycji celu publicznego powinno zawierać zarzuty odnoszące się do decyzji, określać istotę i zakres żądania będącego przedmiotem odwołania oraz wskazywać dowody uzasadniające to żądanie (art.53 ust.6 ustawy o planowaniu i zagospodarowaniu przestrzennym).

POUCZENIE

Niniejsza decyzja o ustaleniu lokalizacji inwestycji celu publicznego, zgodnie z ustawą o planowaniu i zagospodarowaniu przestrzennym:

1. wiąże organ wydający pozwolenie na budowę (art.55),
2. zgodnie z art. 65 może być wygaszona w trybie art. 162 § 1 pkt 1 KPA w przypadku jeżeli:
 - inny wnioskodawca uzyskał pozwolenie na budowę,
 - przed uzyskaniem ostatecznego pozwolenia na budowę zostanie uchwalony miejscowy plan zagospodarowania przestrzennego, którego ustalenia będą odmienne od ustalonych w niniejszej decyzji o warunkach zabudowy.

Warunkiem rozpoczęcia realizacji wnioskowanej inwestycji jest uzyskanie ostatecznej decyzji o pozwoleniu na budowę.



WOJCI
mgr Adam Zajac

Otrzymują:

1. P. Jerzy Szewczyk
2. Powiatowy Zarząd Dróg w Częstochowie
3. P.P. Stelmaszczyk Robert i Iwona
4. P. Cudała Jan i Jadwiga
5. P. Knaś Jan
6. P. Kępa Paweł
7. a/a

Mapa do celów projektowych sytuacyjno-wysokościowa

2007-12-06

Hajkowicki

woj. śląskie powiat częstochowski

gmina Kłomnice

obr Zdrowa

dz. 360, 382 k.m.2

ul. Kruszyńska

mapa 512.131.251

512.131.242

skala 1 : 1000

inż. Hieronim Wilk

geodeta uprawniony
zaśw. nr 15086 tel. 32 647 97 57

F.H.U.G. GEODETA

inż. Hieronim Wilk

42-270 Kłomnice, ul. Kruszyńska

NIP 949-007-96/28 Regon 141888

PRACOWNIA GEODEZYJNA

42-200 Częstochowa, ul. Nowowojewódzka

tel./fax 034 366 32 07; 0 604 275 34

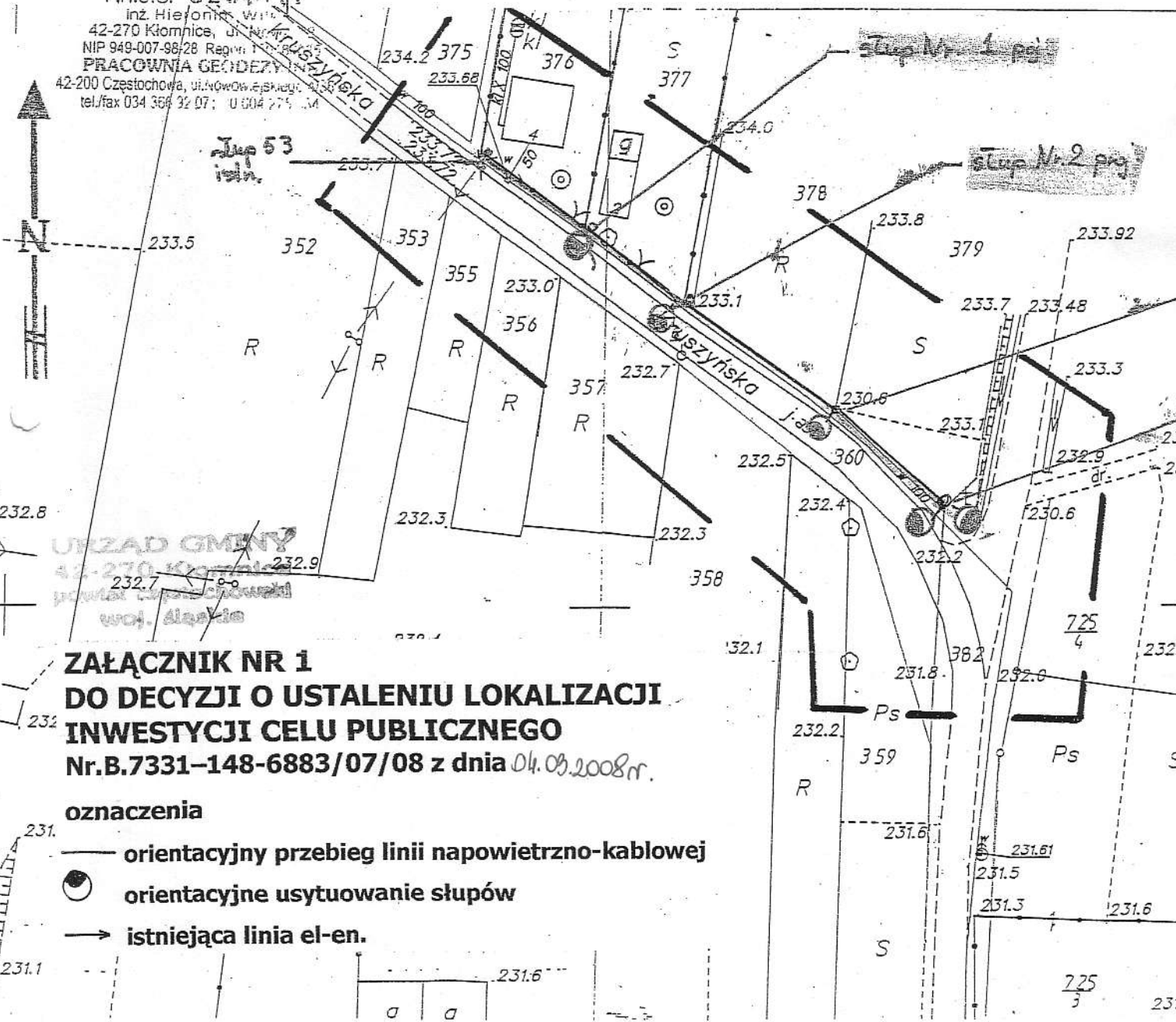
STAROSTA CZĘSTOCHOWSKI
Powiatowy Ośrodek Dokumentacji
Geodezyjnej i Kartograficznej

W obszarze oznaczonym linią...
dokonano aktualizacji treści mapy zasadniczej.
Dokumenty z pomiaru uzupełniające...
zasobu powiatowego w dniu...
i zaewidencjonowano pod nr...
Niniejsza mapa może służyć do celów projektowych.
Projektowane obiekty budowlane wymagające
pozwolenia na budowę podlegają wytyczeniu
i inwentaryzacji powykonawczej przez jednostki
uprawnione do wykonywania prac geodezyjnych
2007-12-14 LP. STAROSTY
Częstochowa dn.

mgr inż. Marek DUDZIO
główny specjalista
w Wydziale Geodezji i Kartografii

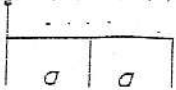
**STAROSTWO POWIATOWE
w CZĘSTOCHOWIE**
POWIATOWY OŚRODEK DOKUMENTACJI
GEODEZYJNEJ I KARTOGRAFICZNEJ

Reprodukowanie, rozdrużenie i rozprowadza
niniejszego dokumentu wymaga zezwolenia, o któ
mowa w art 18 ustawy z dnia 17 maja 1989 r.
Prawo geodezyjne i kartograficzne (Dz.U. Nr 30
poz. 163, z późniejszymi zmianami).
2007-12-11
Z up. STAROSTY
mgr inż. Marek DUDZIO
główny specjalista
w Wydziale Geodezji i Kartografii



**ZAŁĄCZNIK NR 1
DO DECYZJI O USTALENIU LOKALIZACJI
INWESTYCJI CELU PUBLICZNEGO
Nr.B.7331-148-6883/07/08 z dnia 04.03.2008r.**

- oznaczenia**
- orientacyjny przebieg linii napowietrzno-kablowej
 - orientacyjne usytuowanie słupów
 - istniejąca linia el-en.



GKN.II.7430-2/ *Kt / Zd / 95 / 307*

Województwo śląskie

Powiat częstochowski

Jednostka ewidencyjna 240405_2, Kłomnice, Obręb Nr 0022, Zdrowa

Wypis skrócony z rejestru gruntów
z użytkami, właścicielami i komentarzami

NUMER		Władający	NAZWISKO I IMIĘ (NAZWA)	UDZ.	ADRES ZAMIESZKANIA (SIEDZIBA)	J.R.
obręb	arkusz działka	POW. [ha]	właściciela lub władającego	WŁAD.	miejsowość ulica nr	
		Właściciel Rospondek Ryszard (,)		1/1	Borowno, Wolności 3	
240405_2.0022	1 164	1.34			[nom. praw. DEC.7019/49/81]	303
Zdrowa		Kom.: 11/81	Id dz. : 240405_2.0022.164			
	uż. LsIII	0.10				
	uż. PsIV	0.09				
	uż. RIVa	1.13				
	uż. RIVb	0.02				
		Właściciel Sobczak Teresa (Jan,Weronika)		1/1	42-200 Częstochowa, Kleeberga 4/6	
240405_2.0022	1 165	0.87			[nom. praw. AKT NOT.5291/87]	301
Zdrowa		Kom.: 6/87	Id dz. : 240405_2.0022.165			
	uż. ŁIV	0.03				
	uż. PsIV	0.16				
	uż. RIVa	0.15				
	uż. RIVb	0.53				
		Współwłaściciel Małż.: Szeląg Krzysztof Ignacy (Józef, Janina), Szeląg Zdzisława Halina (Marian, Helena)		1/1	42-200 Częstochowa, Michałowskiego 12 m.1; 42-200 Częstochowa, Michałowskiego 12 m.1	
240405_2.0022	1 375	2.15			[nom. praw. KW 125191]	145
Zdrowa			Id dz. : 240405_2.0022.375			
	uż. RIVa	0.80				
	uż. RIVb	1.20				
	uż. RV	0.15				
		Współwłaściciel Małż.: Stelmaszczyk Robert Jan (Sławomir, Krzyszyna), Stelmaszczyk Iwona Maria (Kazimierz, Jadwiga)		1/1	Poczta: 42-270 Kłomnice, miejscowość: Zdrowa, Kruszyńska 4; Poczta: 42-270 Kłomnice, miejscowość: Zdrowa, Kruszyńska 4	
240405_2.0022	1 376	1.08			[nom. praw. KW 115229]	31
Zdrowa		Kom.: 15/03				
	uż. RIVa	0.61	Id dz. : 240405_2.0022.376			
	uż. RIVb	0.43				
	uż. B-RIVb	0.02				
	uż. RV	0.02				
		Współwłaściciel Małż.: Cubała Jan Ireneusz (Antoni, Marianna), Cubała Jadwiga Maria (Józef, Janina)		1/1	42-200 Częstochowa, Kukuczki 16 m 70; 42-200 Częstochowa, Kukuczki 16 m 70	
240405_2.0022	1 377	1.19			[nom. praw. KW 117856]	250
Zdrowa		Kom.: 4/04,18/04	Id dz. : 240405_2.0022.377			
	uż. RIVa	0.32				
	uż. B-RIVb	0.09				
	uż. RIVb	0.72				
	uż. RV	0.06				
		Współwłaściciel Małż.: Knaś Marian (Adam,), Knaś Janina (,)		1/1	Zdrowa, ; Zdrowa	
240405_2.0022	1 378	1.20			[nom. praw. ON 451/3723/72]	90
Zdrowa			Id dz. : 240405_2.0022.378			
	uż. RIVa	0.11				
	uż. RIVb	0.90				
	uż. RV	0.19				
		Właściciel Kępa Paweł (Władysław,Anna)		1/1	Zdrowa, Kłomnicka 95	
240405_2.0022	1 379	0.89			[nom. praw. AKT NOT.REP A NR 856/99 Z DN.29.03.1999.]	425
Zdrowa		Kom.: 32/79	Id dz. : 240405_2.0022.379			
	uż. RIVb	0.69				

Komentarz do JR: 15/03

GKN.II.7430-2/ *Kt 120 / 9513/07*

Województwo śląskie

Powiat częstochowski

Jednostka ewidencyjna 240405_2, Kłomnice, Obręb Nr 0022, Zdrowa

**Wypis skrócony z rejestru gruntów
z użytkami, właścicielami i komentarzami**

NUMER		Władający	NAZWISKO I IMIĘ (NAZWA)	UDZ.	ADRES ZAMIESZKANIA (SIEDZIBA)	J.R.
obręb	arkusz działka	POW. [ha]	właściciela lub władającego	WEAD.	miejsowość ulica nr	
	uż. RV	0.20				

II. działek: **7** Suma pow.: **8.72** Słownie : osiem hektarów siedemdziesiąt dwie setne hektara

Sporządzono według stanu na dzień 2007.11.28.

Sporządził(a): Dorota Janicka

Z up. STAROSTY CZĘSTOCHOWSKIEGO

 Dorota JANICKA
 PODINSPEKTOR

GKN.II.7430-2/akt 182/19565/07

Województwo śląskie

Powiat częstochowski

Jednostka ewidencyjna 240405_2, Klomnice, Obręb Nr 0022, Zdrowa

**Wypis skrócony z rejestru gruntów
z użytkami, właścicielami i komentarzami**

NUMER		Władający	NAZWISKO I IMIĘ (NAZWA)	UDZ.	ADRES ZAMIESZKANIA (SIEDZIBA)	J.R.
obręb	arkusz działka	POW. [ha]	właściciela lub władającego	WEAD.	miejsowość ulica nr	
		Właściciel	Skarb Państwa - Drogi Powiatowe	1/1		
240405_2.0022 1	360	1.06				352
Zdrowa	uż. dr	1.06	Id dz. : 240405_2.0022.360			
240405_2.0022 2	382	1.57				352
Zdrowa	uż. dr	1.57	Id dz. : 240405_2.0022.382			

II. działek: 2 Suma pow.: **2.63** Słownie : dwa hektary sześćdziesiąt trzy setne hektara

Sporządzono według stanu na dzień 2007.11.30.

Sporządził(a): Anna Łaban

Wypisy wydano do celów projektowych.

Z up. Starosta Częstochowski

Anna ŁABAN
PODINSPEKTOR

Zdrowa 20.12.2007

Stelmachycki Robert
nr. dow. AFH 207232

Stelmachycki János
nr. dow. AME 872067

ZDROWA

ul. Krasyniska 4
nr dowodu osobistego

Będąc właścicielem(ami) działki(ek) nr 376 obręb ZDROWA wyrażamy zgodę na wymianę stupa lini n.n. i budowę n.s.p. i linii oświetlenia kablowej

na w/w działce(ach) w celu realizacji inwestycji polegającej na: „Budowie napowietrznej linii oświetlenia ulicznego w celu wykonania oświetlenia ulicy”: [KRUSZYŃSKA] w miejscowości ZDROWA

UWAGA: W przypadku budowy nowego stupa wzamian za istniejący wnoszemy o informację zwrotną do 28.11.2008 z uwagi na planowane prace ziemne z ogrodzeniem. Brak informacji skutkuje odwołaniem zgody na powyższą inwestycję.
(tel. 34-3297815).

z upoważnienia/

Jerzy Szewczyk

mgr inż. elektryk

upr. bud. w zakr. elektr.
UAN-VIII/63661/63/87
upr.

Stelmachycki J.

podpis składającego oświadczenie/

Stelmachycki Robert

Gzestochow. 15.12.2007.

Cubata Jan

nr. dow. AMT 701069

Cubata Jadwiga

nr. dow. AMS 025319

ul. Kukuczki 16 m70

42-200 Gzestochow

nr dowodu osobistego

Będąc właścicielem(ami) działki(ek) nr 377 obręb ZAROWA wyrażamy zgodę na posadowienie słupa przy granicy z dz. 376 i w granicy działki z 378 oraz budowę napowietrznej linii kablowej oświetlenia na w/w działce(ach) w celu realizacji inwestycji polegającej na: „Budowie napowietrznej linii oświetlenia ulicznego w celu wykonania oświetlenia ulicy” w miejscowości ZAROWA.

UWAGA: W przypadku wytyczenia działki 377 do Złotych Energetycego o wykonanie mocy zastreżamy sobie możliwość wykonania powyższego słupa dla podziemnego oświetlenia przytęca. Na takich warunkach wyrażamy zgodę na posadowienie słupów na naszej działce.

Języ Szwarc

/z upoważnienia/

Ngizy Szwozyk
mgr inż. elektryk

upr. bud. w zakr. elektrycznym
UAM-VIII/83861/53/87

Cubata Jan

podpis składającego oświadczenie/

Jadwiga Cubata

Zdrawa 17-12-2007

Knaś Marian niey.p.
Knaś Janine niey.p.
Spółkiwnica
Knaś Jan nr.dow.
zam. Zdrawa
ALK 366 815
nr dowodu osobistego

Będąc właścicielem(ami) działki(ek) nr 378 obręb
ZDROWA wyrażamy zgodę na posiadanie stupa i budowę
napowietrznej linii kablowej oświetlenia
na w/w działce(ach) w celu realizacji inwestycji polegającej na: „Budowie
napowietrznej linii oświetlenia ulicznego w celu wykonania oświetlenia ulicy”:
Kluszyński w miejscowości ZDROWA.

Jerzy Szowczyk
mgr inż. elektryk

upr. bud. w zskr. elekt.
Lp. VIII/33661/53/87

/z upoważnienia/

Knaś Jan
podpis składającego oświadczenie/

Zdrowa 17.12.2007

Kęps Paweł

nr. dow.

zam. Kłomnicka 95

ZDROWA

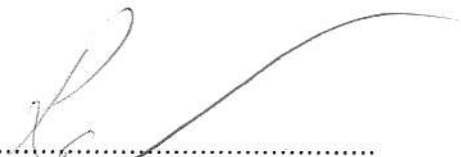
DB 774 89 48

nr dowodu osobistego

Będąc właścicielem(ami) działki(ek) nr 379 obręb
ZDROWA..... wyrażamy zgodę na posiadanie stupa i budowę
napowietrzną linię kablową oświetleniową
na w/w działce(ach) w celu realizacji inwestycji polegającej na: „Budowie
napowietrznej linii oświetlenia ulicznego w celu wykonania oświetlenia ulicy”:
Kruszowskiej..... w miejscowości ZDROWA.

JARZY SZCZOCZYK
mgr inż. elektryk
Upr. bud. w zakr. elektr.
UD-VIII/88861/53/ST

/z upoważnienia/


.....
podpis składającego oświadczenie/

POSTANOWIENIE NR 88/2008

Na podstawie art. 106 ustawy z dnia 14 czerwca 1960r. Kodeks postępowania administracyjnego (tekst jednolity — Dz.U. Nr 98 z 2000r. poz. 1071 z późniejszymi zmianami) art. 53 ust. 4 i ust. 5 ustawy z dnia 27 marca 2003 r. o planowaniu i zagospodarowaniu przestrzennym (Dz.U. Nr 80 poz. 717 z późniejszymi zmianami) w związku z art. 75 ustawy z dnia 18 lipca 2001 r. — Prawo wodne (Dz.U. Nr 115 poz. 1229 z późniejszymi zmianami)

UZGADNIAM

wnioskowaną inwestycję p.n. „Budowa oświetlenia ulicznego” na terenie działek nr 376, 377, 378, 379, 360, 382 — położonych w miejscowości Zdrowa w zakresie melioracji wodnych bez uwag.

UZASADNIENIE

Zgodnie z art. 50 ust. 1 ustawy z dnia 27 marca 2003 r. o planowaniu i zagospodarowaniu przestrzennym w przypadku braku miejscowego planu zagospodarowania przestrzennego inwestycja celu publicznego jest lokalizowana w drodze decyzji o ustaleniu lokalizacji inwestycji celu publicznego. Art. 53 ust. 4 pkt 6 w związku z art. 51 ust. 1 tejże ustawy stanowi, że decyzje te wydaje się po uzgodnieniu z organem właściwym w sprawach melioracji wodnych. Zgodnie z art. 75 ustawy z dnia 18 lipca 2001 r. — Prawo wodne właściwość ta należy do marszałka województwa.

Niniejsze uzgodnienie wydaje się na wniosek Wójta Gminy Kłomnice, złożony pismem z dnia 11 stycznia 2008 roku, znak: B-7331-148-6883/2007 w związku z prowadzonym postępowaniem w sprawie wydania decyzji o ustaleniu lokalizacji inwestycji celu publicznego p.n. „Budowa oświetlenia ulicznego” na terenie działek nr 376, 377, 378, 379, 360, 382 — położonych w miejscowości Zdrowa.

Po przeanalizowaniu wniosku o wydanie decyzji o lokalizacji inwestycji celu publicznego, złożonego w Urzędzie Gminy w Kłomnicach przez Pana Jerzego Szewczyka, zamieszkałego w Częstochowie, ul. Kosmowskiej 4 m 17, przedmiotowe przedsięwzięcie uzgodniono w zakresie melioracji wodnych pozytywnie bez uwag.

POUCZENIE

Od niniejszego postanowienia służy stronie prawo wniesienia zażalenia do Samorządowego Kolegium Odwoławczego w Katowicach za pośrednictwem Marszałka Województwa Śląskiego w terminie 7 dni od daty jego otrzymania.



Z up. Marszałka Województwa Śląskiego

Joanna Ślusarczyk
p.o. Z-CY DYREKTORA
d/s Technicznych
Śląskiego Zarządu Melioracji
i Urządzeń Wodnych
w Katowicach

Otrzymują:

1. Wójt Gminy Kłomnice
42 – 270 Kłomnice
2. Pan Jerzy Szewczyk
ul. Kosmowskiej 4 m 17
42 – 200 Częstochowa
3. a/a

Częstochowa, dnia 2008.03.25

STAROSTWO POWIATOWE
w Częstochowie
POWIATOWY ZESPÓŁ UZGODNIENI
DOKUMENTACJI PROJEKTOWEJ
ul. Sobieskiego 9, tel.3229-178; 216
42-200 CZĘSTOCHOWA

O P I N I A NR 222/08

uzgodnienia dokumentacji projektowej.

Przedmiot uzgodnienia: **Oświetlenie ulicy**

dla: **Szewczyk Jerzy**

Adres: **Kosmowskiej 4m17 42-200 Częstochowa**

na zlecenie z dnia: **2008.03.17** znak:

Data wpływu zlecenia do Zespołu: **2008.03.17**

Zespół Uzgadniania Dokumentacji Projektowej

opiniuje pozytywnie lokalizację obiektu położonego:

Zdrowa , ul.Kruszyńska Gmina:Kłomnice

Uwagi i zalecenia:

[73] GOSD RGaz Cz-wa- uzgodniono.

[113] Zakład Energetyczny RD Cz-wa Teren:

- uzgodniono pod warunkiem zachowania odległości poziomych i pionowych od naszych urządzeń wynikających z norm PN-E-05100 i N SEP-E-004 oraz norm branżowych.

W miejscach skrzyżowań na istniejących kablach elektroenergetycznych należy założyć rury osłonowe dwudzielne.

- uzgodniono pod warunkiem , że prace w miejscach zbliżeń i skrzyżowań z naszymi urządzeniami będą wykon.ręcznie i pod nadzorem Rejonu, o który wykonawca lub inwestor wystąpi do nas przed rozpoczęciem prac.

[57] ŚZMiUW K-ce Oddział Cz-wa - uzgodniono.

[99] TP DUSiUD Myszków - uzgodniono.

[25] OGP GAZ SYSTEM Sp.z o.o. O/Świerklany - uzgodniono.

[73] GOSD RGaz Cz-wa- uzgodniono.

[3] Przewodniczący Zespołu:

=====

Przedłożony projekt został uzgodniony z zachowaniem w/w uwag oraz informacji zespołu dot. obowiązujących warunków do realizacji budowy.

Z up STAROSTY

mgr inż. Marek Dudziewicz
Przewodniczący Zespołu Uzgodnień
Dokumentacji Projektowej
przy Starostwie Częstochowskim

Ark. mapy: 512.131.151

Nie podlega opłacie skarbowej

Na podstawie Art.3 ustawy
z dnia 16 listopada 2006r. o opłacie
skarbowej (Dz. U. Nr 225, poz.1635)

Z up STAROSTY

mgr inż *Marek Dudziewicz*
Przewodniczący Zespołu Uzgodnień
Dokumentacji Projektowej
przy Staroscie Częstochowskim

Decyzja Nr 022/U/08

Na podstawie art. 39 ust.3 ustawy z dnia 21 marca 1985r. o drogach publicznych (Dz.U. z 2007r. Nr 19, poz. 115 z późn. zm.) oraz art.104 ustawy z dnia 14 czerwca 1960r. Kodeks postępowania administracyjnego (Dz.U. z 2000r Nr 98 poz. 1071 z późn. zm.) oraz uchwały Nr 0063/1/114/07 Zarządu Powiatu w Częstochowie z dnia 11 lipca 2007 r. w sprawie udzielenia Dyrektorowi Powiatowego Zarządu Dróg w Częstochowie upoważnienia do wydawania decyzji administracyjnych, po rozpatrzeniu wniosku złożonego w dniu 03.03.2008 r. przez Pana Jerzego Szewczyka, ul. Kosmowskiej 4 m. 17, 42-200 Częstochowa działającego z upoważnienia Wójta Gminy Kłomnice ul. Strażacka 20, 42-270 Kłomnice, o wyrażenie zgody na posadowienie słupa oświetlenia ulicznego w pasie drogowym drogi powiatowej 1070 S Kruszyna – Zdrowa - Kłomnice w m. Zdrowa, ul. Kruszyńska w granicy z działką nr 379 i przebieg napowietrznej linii oświetleniowej przy słupie nn istniejącym przy działce nr 376, obręb Zdrowa, gm. Kłomnice

zezwalam;

na posadowienie słupa oświetlenia ulicznego w pasie drogowym drogi powiatowej 1070 S Kruszyna – Zdrowa - Kłomnice w m. Zdrowa, ul. Kruszyńska w granicy z działką nr 379 i przebieg napowietrznej linii oświetleniowej przy słupie nn istniejącym przy działce nr 376, obręb Zdrowa, gm. Kłomnice jak na zał. nr 1 -mapa syt. - wys.

pod warunkiem :

- odtworzenia uszkodzonych elementów pasa drogowego po wykonaniu napowietrznej linii oświetleniowej

W przypadku modernizacji lub remontu drogi, nadzór branżowy oraz koszt ewentualnego przełożenia urządzenia obcego pokryje jego właściciel.

Uzasadnienie;

Decyzja w całości uwzględnia żądanie strony, wobec tego zgodnie z art. 107 poz.4 K.p.a. odstąpiono od uzasadnienia.

Pouczenie :

1. Zezwolenie wyrażone w niniejszej decyzji nie jest równoznaczne z zezwoleniem na prowadzenie robót w pasie drogowym o które wykonawca lub inwestor powinien wystąpić do Powiatowego Zarządu Dróg w Częstochowie w trybie i na warunkach określonych w art.40 ust. 1, ust. 2 pkt. 2, ust. 3 i 5 ustawy o drogach publicznych z dnia 21 marca 1985(Dz.U. z 2007 r. Nr 19, poz. 115 z późn. zm.). W zezwoleniu tym, na podstawie uchwały Rady Powiatu w Częstochowie z dnia 26 kwietnia 2005 r., Nr XXVI/238/2005 (Dz.Urz. Woj. Śląskiego Nr 72 z 7 czerwca 2005 r., poz. 1954) zostaną naliczone opłaty.

2. Od niniejszej decyzji przysługuje prawo wniesienia odwołania do Samorządowego Kolegium Odwoławczego w Częstochowie Al. Niepodległości 20/22 za pośrednictwem tut. organu w terminie 14 dni od daty jej otrzymania.

p.o. DZIREKTORA

Bożena Zalewska

Otrzymują;

1. Wójt Gminy Kłomnice, ul. Strażacka 20, 42-270 Kłomnice
2. Pan mgr inż Jerzy Szewczyk, ul. Kosmowskiej 4 m. 17, 42-200 Częstochowa
3. ODM I Rudniki
4. a/a

Mapa do celów projektowych sytuacyjno-wysokościowa

woj. śląskie powiat częstochowski

gmina Kłomnice
obr Zdrowa

dz. 360, 382 k.m.2

ul. Kruszyńska

mapa 512.131.251

512.131.242

skala 1 : 1000

nr. Hieronim Wilk

geodeta uprawniony
zaśw. nr 1505

F.H.U.G. / **GEOSAN**
inż. Hieronim Wilk
42-270 Kłomnice, ul. Niwa 18
NIP 949-007-98-28 Regon 150180
PRACOWNIA GEODEZYJNA
42-200 Częstochowa, ul. Nowowiejskiego 436
tel./fax 034 366 92 07; 0 604 275 834

STAROSTA CZĘSTOCHOWSKI

Powiatowy Ośrodek Dokumentacji
Geodezyjnej i Kartograficznej

W obszarze oznaczonym linią.....
dokonano aktualizacji treści mapy zasadniczej.
Dokumenty z pomiaru uzupełniającego przyjęto do
zasobu powiatowego w dniu.....
i zaewidencjonowano pod nr.....
Niniejsza mapa może służyć do celów projektowych.
Projektowane obiekty budowlane wymagające
pozwolenia na budowę podlegają wytyczeniu
i inwentaryzacji powykonawczej przez jednostki
uprawnione do wykonywania prac geodezyjnych

2007-12-11
Częstochowa
mgr inż. Marek BUDZIEC
główny specjalista
w Wydziale Geodezji i Kartografii

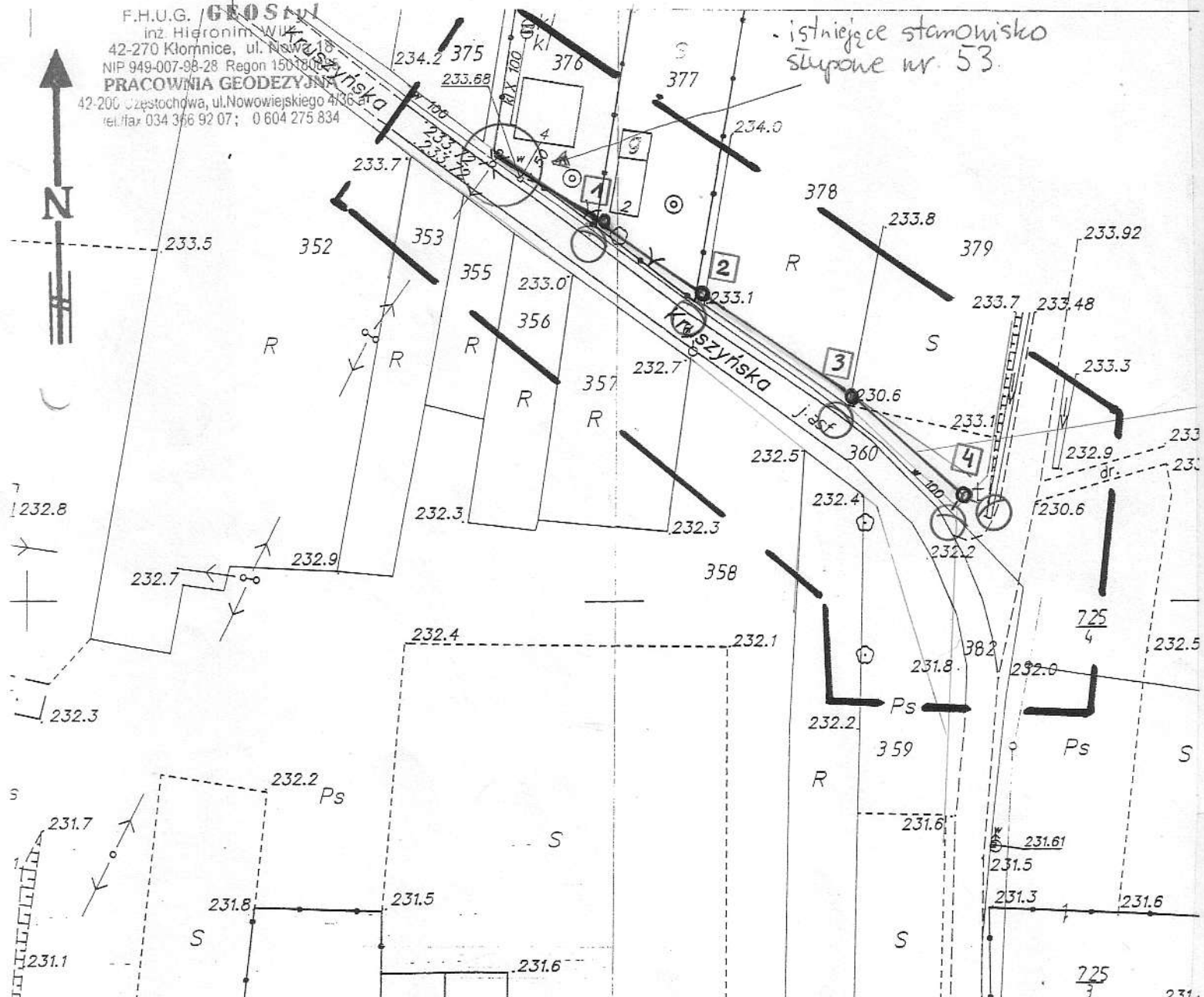
Nie wyklucza się istnienia w terenie innych
nie wykazanych na niniejszej mapie urzą-
dzeń podziemnych, które nie były zgłoszone
do inwentaryzacji lub o których brak jest
informacji w Instytutach branżowych.

STAROSTWO POWIATOWE w CZĘSTOCHOWIE

POWIATOWY OŚRODEK DOKUMENTACJI
GEODEZYJNEJ I KARTOGRAFICZNEJ

Reprodukowanie, rozpowszechnianie i rozprowadzanie
niniejszego dokumentu wymaga zezwolenia o którym
mowa w art. 13 ustawy z dnia 17 maja 1989 r.
- Prawo geodezyjne i kartograficzne (Dz.U. Nr 30,
poz. 163, z późniejszymi zmianami).

2007-12-11
mgr inż. Marek BUDZIEC
główny specjalista
w Wydziale Geodezji i Kartografii



BUDOWA OŚWIETLENIA ULICZNEGO W CELU DOŚWIETLENIA
ULICY KRUSZYŃSKIEJ W m. ZDROWA gminę KŁOMNICE.

oznaczenia

————— projektowana linia oświetleniowa

○ — projektowany słup oświetleniowy
z wysięgnikiem i oprawą.

□ — numer stanowiska słupowego.

Sporządził

Jerzy Szewczyk
mgr inż. elektryk

upr. bud. w zakr. elektr.

AN-VIII/83881/53/87

Pr.

styczeń '2008.

————— napowietrzno - kablowa
linia oświetleniowa
typu ASXs 2x25mm²
od stanowiska słupowego Nr 53
do projektowanego Nr. 4

4. PROJEKT ARCHITEKTONICZNO-BUDOWLANY

4.1. OPIS TECHNICZNY.

4.1.1. Wstęp.

Opracowanie stanowi projekt budowy oświetlenia ulicznego na projektowanej linii napowietrznej 1 kV - przy ulicy Kruszyńskiej w Zdrowej (przy posesjach nr 2, 4).

Punktem zasilania jest linia napowietrzna 1 kV zasilana ze stacji transformatorowej **ZDROWA 4 [4-S703]** – istniejący obwód oświetleniowy.

Teren objęty zakresem projektu jest terenem uzbrojonym, gdzie występują urządzenia podziemne - wodociąg.

Wszystkie roboty ziemne w miejscach skrzyżowań i zbliżeń z istniejącym uzbrojeniem podziemnym należy wykonywać bezwzględnie ręcznie. Przed przystąpieniem do robót ziemnych wykonawca winien zapoznać się z aktualną mapą geodezyjną uzbrojenia, uwagami PZUDP, oraz uzyskać od Inwestora potwierdzenie aktualności projektowanego uzbrojenia i dróg.

4.1.2. Charakterystyka techniczna.

Moc przyłączeniowa dla oświetlenia ulicznego: **P = 2,0 kW** (w tym istniejąca 2 kW)

Układ sieci: - TT

System ochrony dla oświetlenia ulicznego - II klasa izolacji, izolacja ochronna równoważna II klasie izolacji

Układ pomiarowy: istniejący – w rozdzielnicy nn stacji transformatorowej ZDROWA 4 [4-S703].

Zasilanie: istniejąca linia napowietrzna 1 kV przy ulicy Kruszyńskiej w Zdrowej (słup nr 53) – obwód oświetlenia ulicznego - ze stacji transformatorowej ZDROWA 4 [4-S703].

Miejsce przyłączenia: przewody obwodu oświetleniowego – obw. kier. Zastawie na stanowisku słupowym nr 53

Miejsce dostarczanie energii elektrycznej - miejsce rozgraniczenia własności urządzeń elektroenergetycznych: zaciski odgałęźne łączące istniejącą linię oświetlenia ulicznego z projektowaną linią oświetleniową na stanowisku słupowym nr 53.

4.1.3. Projektowane oświetlenie uliczne.

Lokalizację słupów zaprojektowano zgodnie z sugestią właścicieli działek – warunek zgody na budowę linii oświetleniowej. Dla celów projektowych przyjęto numerację od pierwszego projektowanego słupa do strony stacji zasilającej linię.

Zgodnie z warunkami przyłączenia do sieci elektroenergetycznej projektuje się wybudować linię napowietrzna 1 kV oświetlenia ulicznego – przewodem AsXSn 2 x 25 - z napięciem 40 MPa od istniejącego słupa nr 53 do zabudowanego słupa krańcowego nr 4 - wg albumu linii napowietrznych niskiego napięcia z przewodami izolowanymi Al 25÷120 mm² Tom I i Tom II.

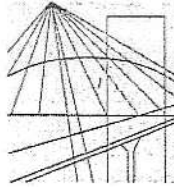
Istniejący słup nr 53 krańcowy typu RK-10 (z żerdzi żelbetowych ŻN-10) pracować będzie jako słup krańcowy dla projektowanej linii oświetleniowej.

Na słupach od nr 1 do nr 4 zabudować oprawy oświetlenia ulicznego typu SGS 101 ze źródłem światła SON-T 70 W mocowane na wysięgnikach WO-I, WO-2, W-O/1 o długości ramienia 2 m i kącie nachylenia 15⁰ - zbudowane nad linią. Oprawy zasilić przewodem YDY 2 x 2,5 mm², 750 V ułożonym dodatkowo w węźle igielitowym. Do zabezpieczenia opraw oświetleniowych zastosować skrzynkę z bezpiecznikiem SV 19.2511 z wkładką 2 A i zaciskiem przebijającym izolację SL21.1.

Na przewodach izolowanej oświetleniowej linii napowietrznej 1 kV zabudować przy słupie krańcowym nr 4 gniazda złączy fazowych w osłonie izolacyjnej do podłączenia uziemiaczy typu COT 10-95.

Wykonać trwałe oznakowanie wybudowanej linii oświetleniowej w postaci czarnych napisów na białym tle określających właściciela linii oświetleniowej, umieszczając napisy „UG”.

Projektowana linia napowietrznej 1 kV krzyżować będzie wjazdy na posesję i zjazdy na pola orne przy ulicy Kruszyńskiej. Minimalna pionowa odległość zwieszenia przewodów linii napowietrznej 1 kV podana w normie wynosi: od drogi wewnętrznej 4,5 m, od ziemi 4,5 m.



Ś L Ą S K A
O K R Ę G O W A
I Z B A
I N Ż Y N I E R Ó W
B U D O W N I C T W A

Katowice, 27 grudnia 2007 r.

Pan/Pani **Elżbieta Perzyńska**

ul. Al. Pokoju 12m48

42-200 Częstochowa

ZAŚWIADCZENIE

Pan/Pani **Perzyńska Elżbieta**

jest członkiem Śląskiej Okręgowej Izby Inżynierów Budownictwa o numerze ewidencyjnym **SLK/IE/1358/02** i posiada wymagane ubezpieczenie od odpowiedzialności cywilnej.

Niniejsze zaświadczenie jest ważne do dnia 30.06.2008 r.

PRZEWODNICZĄCY RADY
ŚLĄSKIEJ OKRĘGOWEJ IZBY INŻYNIERÓW BUDOWNICTWA

mgr inż. Stefan Czarniecki

*Za zgodności z
oryginałem.*

Jędrzej Szewczyk
mgr inż. elektryk
ubr. bud. w zakr. Inż. Elek.
UAN-VIII/83861/83867
upr.